

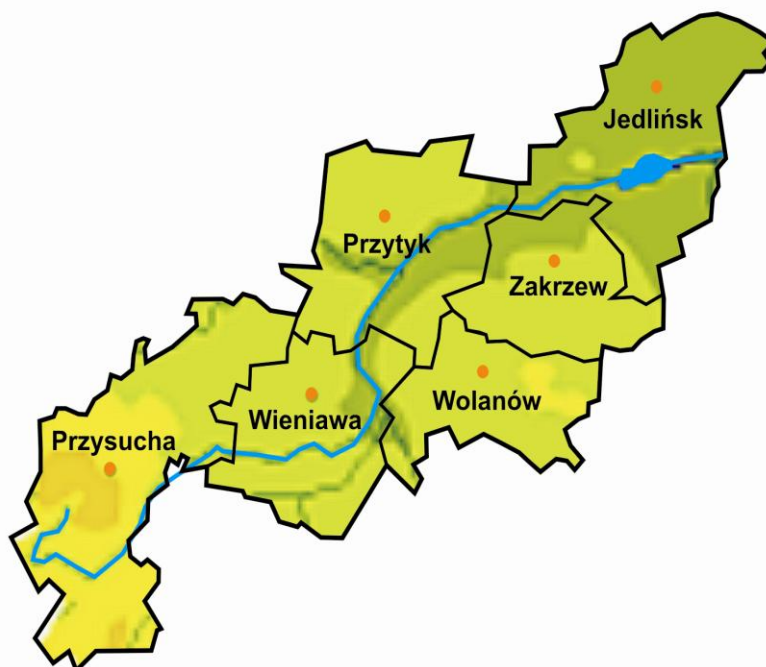
# Lokalna Strategia Rozwoju

na lata 2009 – 2015

## ”Lokalnej Grupy Działania – Razem dla Radomki”

Obszar gmin:

Jedlińsk, Przysucha, Przytyk, Wieniawa, Wolanów, Zakrzew



Opracowanie:



Agencja Zarządu Nieruchomości  
i Rozwoju Regionalnego Sp. z o.o.  
ul. Starowolska 13a, 26-600 Radom  
tel. 048 38 20 777, fax. 048 38 58 713  
[www.azn.radom.pl](http://www.azn.radom.pl)

Wrzesień 2008

## **Spis treści**

<b>Spis treści .....</b>	<b>2</b>
<b>WSTĘP .....</b>	<b>3</b>
<b>I. Charakterystyka lokalnej grupy działania (LGD) jako jednostki odpowiedzialnej za realizację lokalnej strategii rozwoju (LSR) .....</b>	<b>4</b>
a) nazwa i status prawny LGD oraz data rejestracji w sądzie .....	4
b) proces budowania partnerstwa .....	4
c) charakterystyka członków/ partnerów LGD i sposób rozszerzania lub zmiany składu LGD	5
d) struktura Rady .....	8
e) zasady i procedury funkcjonowania LGD oraz organu decyzyjnego .....	9
f) kwalifikacje i doświadczenie osób wchodzących w skład organu decyzyjnego przedstawione są i udokumentowane w załączniku do wniosku o wybór LGD ...	11
g) doświadczenie LGD i członków LGD w realizacji operacji przedstawione są w załączniku do wniosku o wybór LGD .....	12
<b>II. Opis obszaru objętego LSR.....</b>	<b>12</b>
1. Uwarunkowania przestrzenne .....	12
2. Uwarunkowania geograficzne i przyrodnicze.....	15
3. Uwarunkowania historyczne i kulturowe .....	18
4. Ocena społeczno - gospodarcza obszaru .....	22
5. Specyfika obszaru .....	27
<b>III. Analiza SWOT dla obszaru objętego LSR.....</b>	<b>29</b>
<b>IV. Cele ogólne i szczegółowe LSR oraz planowane przedsięwzięcia służące osiągnięciu poszczególnych celów szczegółowych w ramach których będą realizowane operacje, zwanych dalej „przedsięwzięciami”.....</b>	<b>33</b>
<b>V. Misja LGD.....</b>	<b>60</b>
<b>VI. Wykazanie spójności specyfiki obszaru z celami LSR.....</b>	<b>61</b>
<b>VII. Uzasadnienie podejścia zintegrowanego dla planowanych w ramach LSR przedsięwzięć.....</b>	<b>62</b>
<b>VIII. Uzasadnienie podejścia innowacyjnego dla planowanych w ramach LSR przedsięwzięć.....</b>	<b>64</b>
<b>IX. Określenie procedury oceny zgodności operacji z LSR, wyboru operacji przez LGD i odwołania od rozstrzygnięć organu decyzyjnego w sprawie wyboru operacji w ramach działania, o którym mowa w art. 5 ust. 1 pkt 21 ustawy, oraz kryteriów na podstawie, których jest oceniana zgodność operacji z LSR, oraz kryteriów wyboru operacji, a także procedury zmiany tych kryteriów.....</b>	<b>66</b>
<b>X. Budżet LSR dla każdego roku jej realizacji.....</b>	<b>67</b>
<b>XI. Proces przygotowania LSR.....</b>	<b>70</b>
<b>XII. Proces wdrażania i aktualizacji LSR.....</b>	<b>72</b>
<b>XIII. Zasady i sposób dokonywania oceny (ewaluacji) własnej.....</b>	<b>74</b>
<b>XIV. Powiązania LSR z innymi dokumentami planistycznymi związanymi z obszarem objętym LSR.....</b>	<b>75</b>
<b>XV. Planowane działania, przedsięwzięcia lub operacje realizowane przez LGD w ramach innych programów wdrażanych na obszarze objętym LSR.....</b>	<b>87</b>
<b>XVI. Wpływ realizacji LSR na rozwój regionu i obszarów wiejskich.....</b>	<b>88</b>
<b>XVII. Informacja o załącznikach.....</b>	<b>89</b>

## **WSTĘP**

Dokument Lokalna Strategia Rozwoju sporządzona została dla Stowarzyszenie Lokalna Grupa Działania „Razem dla Radomki” obejmujące obszar 6 gmin położonych na terenie dwóch powiatów: przysuskiego i radomskiego. W skład grupy wchodzi gminy: Jedlińsk, Przysucha, Przytyk, Wieniawa, Wolanów, Zakrzew. LGD – „Razem dla Radomki” obejmuje teren spójny geograficznie i przyrodniczo, połączony tradycjami kulturowymi, turystycznymi i przeszłością historyczną, o dużym potencjale aktywności ludzkiej i pomysłami na przyszłość. Obszar będący przedmiotem strategii w ostatnim dwudziestoleciu stał się terenem istotnych zmian gospodarczych na miarę aspiracji jego mieszkańców.

W procesie tworzenia Lokalnej Strategii Rozwoju czynny udział brali mieszkańcy gmin obszaru LGD, członkowie Stowarzyszenia „LGD – Razem dla Radomki”, władze samorządowe gmin, radni, przedsiębiorcy, społecznicy skupieni w organizacjach pożytku publicznego przy merytorycznym wsparciu konsultantów z AZNiRR z Radomia. Dokument ten oparty jest na solidnych podstawach merytorycznych, ale przede wszystkim powstał w sposób całkowicie partnerski. Dodatkowo duża ilość przeprowadzonych konsultacji społecznych (m.in. ankiety wśród mieszkańców obszaru LGD, spotkania, warsztaty, punkt konsultacyjny) są dowodem, że Lokalna Strategia Rozwoju oddaje rzetelnie istniejącą sytuację, a działania, które przewiduje przyniosą w przyszłości oczekiwane skutki.

Lokalna Strategia Rozwoju została opracowana na lata 2009 – 2014.

Lokalna Strategia Rozwoju Stowarzyszenia „Razem dla Radomki” została przyjęta do realizacji uchwałą Walnego Zebrania Członków na Zebraniu w dniu 13.01.2009r.

**I. Charakterystyka lokalnej grupy działania (LGD) jako jednostki odpowiedzialnej za realizację lokalnej strategii rozwoju (LSR)**

**a) nazwa i status prawny LGD oraz data rejestracji w sądzie**

Na obszarze sześciu gmin województwa mazowieckiego: Jedlińsk, Przysucha, Przytyk, Wieniawa, Wolanów, Zakrzew w dniu 22.07.2008r. powołane zostało Stowarzyszenie „Lokalna Grupa Działania – Razem dla Radomki”.

Stowarzyszenie o nazwie „ Razem dla Radomki” jest stowarzyszeniem działającym na zasadach ogólnych, tzn. rejestrowym (lub zarejestrowanym). Posiada osobowość prawną. Działa zgodnie z przepisami ustawy Prawo o Stowarzyszeniach (Dz.U. z 1989 r. Nr 20, poz. 104 z późniejszymi zmianami), ustawy z 7 marca 2007 r. o wspieraniu rozwoju obszarów wiejskich ze środków EFRR oraz z przyjętym Statutem stanowiącym załącznik do wniosku o wybór lokalnej grupy działania do realizacji lokalnej strategii rozwoju.

Stowarzyszenie „Lokalna Grupa Działania - Razem dla Radomki” z siedzibą w Radomiu, ul. Wernera 9/11, 26-600 Radom zostało utworzone przez 20 Członków – Założycieli mieszkańców wymienionych gmin, którzy przyjęli stosowne uchwały w dniu 22 VII 2008r. na zebraniu w Przytyku.

Stowarzyszenie „Razem dla Radomki” zostało zarejestrowane przez Sąd Rejonowy dla m.st. Warszawy XIV Wydział Gospodarczy Krajowego rejestru Sadowego w dniu **15 grudnia 2008r.** i otrzymało **NUMER KRS: 0000319441**. Urząd Statystyczny w Warszawie w dniu 17.12.2008r. wydał zaświadczenie o numerze identyfikacyjnym **REGON: 141670398**. Naczelnik I Urzędu Skarbowego w Radomiu podjął decyzją w sprawie nadania Numeru Identyfikacji Podatkowej z dnia 07.01.2009r. nadał **NUMER NIP: 796-28-60-152**. Agencja Restrukturyzacji i Modernizacji Rolnictwa w dniu 14.01.2009r. nadała **numer identyfikacyjny 063014250**.

**b) proces budowania partnerstwa**

W procesie budowania partnerstwa wykorzystano doświadczenie wyniesione ze współpracy sześciu gmin w latach poprzednich. Stowarzyszenie „Razem dla Radomki” zostało utworzone przez gminy: Jedlińsk, Przytyk, Przysuchę, Wolanów, Wieniawę oraz Zakrzew. Gminy te od roku 1996 działają wspólnie w Związku Gmin „Radomka” na rzecz ochrony środowiska naturalnego wokół rzeki Radomka i tworzenia sprzyjających warunków do rozwoju turystyki w regionie. Najważniejszym osiągnięciem Związku jest wprowadzenie na obszarze wszystkich sześciu gmin sprawnie funkcjonującego systemu selektywnej zbiórki odpadów. Działanie to poprzedziła skuteczna kampania proekologiczna skierowana zarówno do dorosłych, jak i do najmłodszych mieszkańców. Związek Gmin Radomka jest laureatem nagrody Narodowego Funduszu Ochrony Środowiska i Gospodarki Wodnej za najlepszą realizację zadań zgłoszonych do IV edycji Konkursu na zagospodarowanie odpadów na terenach wiejskich. Nagroda została przeznaczona na wykonanie ośmiu ogródków ekologicznych. Prowadzona owocna współpraca skłoniła przedstawicieli gmin do powołania podmiotu, który jeszcze bardziej zintegrowałby działania na rzecz rozwoju lokalnego. W dniach 3 - 6 czerwca 2008r. burmistrz i wójtowie Związku Gmin Radomka uczestniczyli w seminarium

pt. „Odnowa wsi – najlepsze praktyki. Kaszuby 2008”. Organizatorem seminarium był Urząd Marszałkowski w Warszawie oraz Agencja Zarządu Nieruchomości i Rozwoju Regionalnego w Radomiu. Seminarium przybliżyło inicjatywę Leadera oraz pokazało dorobek gmin kaszubskich w Leaderze + w latach 2004 – 2007. Efektem namacalnym seminarium była decyzja Zarządu Związku Gmin Radomka o przystąpieniu do działań w celu realizacji Programu Rozwoju Obszarów Wiejskich na lata 2007 – 2013 Oś 4 Leader.

W dniu 22 lipca 2008r. na Zebraniu Założycielskim zgromadziło się 20 osób, będących przedstawicielami społeczności lokalnej z poszczególnych gmin. Na zebraniu podjęły one wspólnie uchwały:

- o wyborze Komitetu Założycielskiego,
- o przyjęciu Statutu Stowarzyszenia „Razem dla Radomki”.

Kolejnym etapem prac było złożenie przez Komitet Założycielski wniosku do Krajowego Rejestru Sądowego w celu uzyskania osobowości prawnej stowarzyszenia.

W ostatnim tygodniu miesiąca lipca rozpoczęły się prace nad Lokalną Strategią Rozwoju dla Stowarzyszenia „Razem dla Radomki”. W połowie miesiąca sierpnia 2008r. mieszkańcy gmin otrzymali materiał informacyjny, ankiety oraz deklaracje członkowskie. W tym samym miesiącu powołano zespół do opracowania LSR w osobach: Cezary Nowek, Joanna Jakowienko, Aneta Kruk, Monika Senator, Wojciech Wrzecion, Dorota Wąsik. Joanna Jakowienko, Wojciech Wrzecion, Dorota Wąsik i Cezary Nowek uczestniczyli w szkoleniach przygotowujących do udziału w Programie Leader w ramach Osi 4 Programu Rozwoju Obszarów Wiejskich 2007 – 2013 organizowanych przez Mazowiecki Urząd Marszałkowski w Warszawie. W poszczególnych gminach zostali powołani koordynatorzy działań lokalnych do opracowania Lokalnej Strategii Rozwoju dla Stowarzyszenia „Razem dla Radomki”. Istotną rolę w procesie budowania partnerstwa odegrał punkt konsultacyjny funkcjonujący od miesiąca sierpnia. Obsługę punktu konsultacyjnego zapewniały Joanna Jakowienko i Dorota Wąsik.

W dniach 02.09 -19.09.2008 w poszczególnych gminach odbyły się konsultacje społeczne. Kolejne terminy spotkań konsultacyjnych miały miejsce 19.11.2008r., 22.12.2008r., 07.01.2009r. Efekty spotkań konsultacyjnych były wykorzystywane do bieżącego aktualizowania Lokalnej Strategii Rozwoju.

### **c) charakterystyka członków/ partnerów LGD i sposób rozszerzania lub zmiany składu LGD**

W wyniku budowania partnerstwa członkami LGD „Razem dla Radomki” zostali przedstawiciele sektora publicznego, gospodarczego, społecznego, w tym także osoby fizyczne działające na rzecz rozwoju obszaru objętego LSR oraz rolnicy. **Liczba członków LGD wynosi 63 osób** (stan na dzień 01.10.2010r.) .Charakterystyka członków/ partnerów LGD „Razem dla Radomki” przedstawiono w tabeli poniżej.

Tabela 1: Członkowie/partnerzy LGD

Lp.	Imię i nazwisko	Reprezentowany sektor	Rodzaj prowadzonej działalności	Funkcja
1.	<b>Stefan Błaszczyk</b> Urząd Gminy Przytyk	sektor publiczny		Członek Rady Stowarzyszenia
2.	<b>Tadeusz Tomasiak</b> Urząd Miasta i Gminy Przysucha	sektor publiczny		Członek Rady Stowarzyszenia
3.	<b>Wojciech Walczak</b> Urząd Gminy Jedlińsk	sektor publiczny		Członek Rady Stowarzyszenia
4.	<b>Sławomir Białakowski</b> Urząd Gminy Zakrzew	sektor publiczny		Członek Rady Stowarzyszenia
5.	<b>Adam Gibała</b> Urząd Gminy Wolanów	sektor publiczny		Członek Rady Stowarzyszenia
6.	<b>Witold Studziński</b> Urząd Gminy Wieniawa	sektor publiczny		Członek Rady Stowarzyszenia
7.	Jan Jacek Fijałkowski	sektor społeczny		Członek Zarządu
8.	Marian Korba	sektor społeczny		Członek Zarządu
9.	Stanisław Wiaderek	sektor społeczny		Członek Zarządu
10.	Danuta Dziesińska	sektor społeczny		Członek Zarządu
11.	Wojciech Wrzecion	sektor społeczny		Członek Zarządu
12.	Cezary Adam Nowek	sektor społeczny		Członek Zarządu
13.	Ewa Ofiara	sektor społeczny		Członek Zarządu
14.	Krystyna Bielawska	sektor społeczny		Członek Komisji Rewizyjnej
15.	Monika Senator - Przychodzień	sektor społeczny		
16.	Edward Płużycki	sektor społeczny		
17.	Jerzy Kwaśniewski prezes Towarzystwa Kulturalnego im. Oskara Kolberga w Przysusze	sektor społeczny		<b>Członek Rady Stowarzyszenia</b>
18.	Tomasz Leśniewski „Towarzystwo przyjaciół Ziemi Przytyckiej”	sektor społeczny		<b>Członek Rady Stowarzyszenia</b>
19.	Zbigniew Kacprzak PHU „ALZET”	sektor gospodarczy		<b>Członek Rady Stowarzyszenia</b>

**Lokalna Strategia Rozwoju na lata 2009-2015 dla Lokalnej Grupy Działania  
„Razem dla Radomki”**

20.	Janusz Mazan Naczelnik OSP w Jedlińsku	sektor społeczny		<b>Członek Rady Stowarzyszenia</b>
21.	Mariusz Jakubczyk właściciel firmy „Jakubczyk” – Betoniarnia	sektor gospodarczy		<b>Członek Rady Stowarzyszenia</b>
22.	Jan Pluta pełnomocnik firmy „INWEST – PASZE”	sektor gospodarczy		<b>Członek Rady Stowarzyszenia</b>
23.	Wojciech Prasak	sektor społeczny		
24.	Jan Malik	sektor społeczny		
25.	Wojciech Górka	sektor społeczny		
26.	Anna Rogulska	sektor społeczny		
27.	Henryk Krzak	sektor społeczny		
28.	Jadwiga Gajewska	sektor społeczny		
29.	Alina Szczeńniak	sektor społeczny		
30.	Mirosław Pilipczuk	sektor społeczny		
31.	Szczepan Jaszczura	sektor społeczny		
32.	Piotr Stefańczyk	sektor społeczny		
33.	Zenon Polak	sektor społeczny		
34.	Jerzy Wolak	sektor społeczny		
35.	Elżbieta Kumęga	sektor społeczny		
36.	Małgorzata Szczepanowska	sektor społeczny		
37.	Agnieszka Gryzek	sektor społeczny		
38.	Magdalena Kolasa	sektor społeczny		
39.	Grzegorz Walczak	sektor społeczny		<b>Członek Komisji Rewizyjnej</b>
40.	Krystyna Smolińska	sektor społeczny		
41.	Ewa Bartel	sektor społeczny		
42.	Danuta Wielocha	sektor społeczny		
43.	Mirosław Kowalik	sektor społeczny		
44.	Małgorzata Jakubiak	sektor społeczny		
45.	Elżbieta Nowak	sektor społeczny		
46.	Marianna Biesiadzka	sektor społeczny		
47.	Elżbieta Aderek	sektor społeczny		
48.	Danuta Żuchowska	sektor społeczny		<b>Członek Komisji Rewizyjnej</b>
49.	Bożena Cyrańska	sektor społeczny		
50.	Urszula Pisarek	sektor społeczny		
51.	Adam Maleta	sektor społeczny		
52.	Anna Tokarz	sektor społeczny		

**Lokalna Strategia Rozwoju na lata 2009-2015 dla Lokalnej Grupy Działania  
„Razem dla Radomki”**

53.	Sylwester Górski	sektor społeczny		
54.	Dariusz Mirosław Kaleta	sektor społeczny		
55.	Ryszard Kłak	sektor społeczny		
56.	Emilia Jaworska	sektor społeczny		
57.	Aneta Żurowska	sektor społeczny		
58.	Jarosław Dziesiński	sektor społeczny		
59.	Tadeusz Gałązka	sektor społeczny		
60.	Dorota Wąsik	sektor społeczny		
61.	Diana Nowek	sektor społeczny		
62.	Arkadiusz Ostrowski	sektor społeczny		
63.	Krzysztof Walczak	sektor społeczny		

LGD „Razem dla Radomki” zakłada poszerzanie składu partnerstwa o nowych członków. Zmiany składu LGD odbywają się na podstawie zapisów statutu stowarzyszenia – art. 9 w zw. z art. 10 statutu.

§ 9 statutu mówi:

1. Członkiem zwyczajnym Stowarzyszenia może być pełnoletnia osoba fizyczna, osoba prawna, która:

- 1) spełnia warunki określone w ustawie „Prawo o stowarzyszeniach”,
- 2) działa na rzecz rozwoju obszarów wiejskich, głównie na obszarze, dla którego ma być opracowana LSR,
- 3) złoży deklarację członkowską.

2. Osoby fizyczne i prawne mogą być też członkami wspierającymi Stowarzyszenia.

§ 10 statutu mówi:

Nabycie i stwierdzenie utraty członkostwa w Stowarzyszeniu następuje na podstawie uchwały Zarządu Stowarzyszenia.

LGD „Razem dla Radomki” zakłada poszerzanie liczby członków /partnerów LGD o nowe osoby fizyczne/osoby prawne. Dotychczasowi członkowie LGD, Zarząd, Rada Stowarzyszenia, Komisja Rewizyjna i pracownicy Biura LGD podczas różnego rodzaju lokalnych spotkań tj. imprezy sportowe, kulturalne, koncerty, przedstawienia, festyny, targi, warsztaty, szkolenia itp., będą promować cele i działalność LGD. Będzie to skuteczny sposób zachęcenia do współpracy i przyłączenia się do partnerstwa nowych osób i podmiotów prawnych, które działają na obszarze objętym LSR.

Zamiana członków stowarzyszenia następuje zgodnie z §10 Statutu Stowarzyszenia.

#### **d) struktura Rady**

Organem decyzyjnym LGD jest Rada Stowarzyszenia Lokalna Grupa Działania „Razem dla Radomki”. **Rada składa się z 12 osób.** Rada w 50% składa się z partnerów publicznych oraz w 50% z partnerów gospodarczych i

społecznych, w tym **udział członków sektora gospodarczego wynosi 25%, a sektora społecznego 25%.**

Struktura Rady wynika z zapisów art. 20 statutu stowarzyszenia.

§ 20 statutu mówi:

1. Rada w co najmniej 50% składa się z podmiotów o których mowa w art.6 ust.1 lit b i c rozporządzenia Rady (WE) nr 1698/2005 z dnia 20 września 2005 r. w sprawie wsparcia rozwoju obszarów wiejskich przez Europejski Fundusz Rolny na rzecz Rozwoju Obszarów Wiejskich - czyli partnerów gospodarczych i społecznych oraz innych odpowiednich podmiotów reprezentujących społeczeństwo obywatelskie, organizacje pozarządowe, w tym organizacje zajmujące się zagadnieniami z zakresu środowiska naturalnego, oraz podmiotami odpowiedzialnymi za promowanie równości mężczyzn i kobiet - wybieranych i odwoływanych przez Walne Zebranie.

W Radzie zasiadają przedstawiciele wszystkich gmin będących członkami LGD. **Żaden z członków Rady nie jest zatrudniony w Biurze LGD, nie jest członkiem Zarządu ani Komisji Rewizyjnej, co reguluje Statut i Regulamin Rady.**

Skład osobowy Rady został określony w załączniku do wniosku o wybór lokalnej grupy działania na realizację lokalnej strategii rozwoju. Rada działa zgodnie z Regulaminem stanowiącym załącznik do wniosku o wybór lokalnej grupy działania na realizację lokalnej strategii rozwoju.

W Regulaminie organizacyjnym Rady znajdują się zapisy gwarantujące bezstronność oceny operacji oraz procedura wyłączenia członka organu decyzyjnego od udziału w dokonywaniu wyboru operacji w razie, gdy Członek Rady złożył wniosek o dofinansowanie operacji będącej przedmiotem posiedzenia, w którym uczestniczy lub w przypadku stwierdzenia, iż operacja, która będzie podlegać ocenie została złożona przez osobę lub podmiot, z którym Członek Rady pozostaje w zależności rodzinnej lub z tytułu zwierzchnictwa lub podległości zawodowej.

**e) zasady i procedury funkcjonowania LGD oraz organu decyzyjnego**  
LGD działa zgodnie z:

- ustawą z dnia 7 marca 2007 r. o wspieraniu rozwoju obszarów wiejskich z udziałem środków Europejskiego Funduszu Rolnego na rzecz Rozwoju Obszarów Wiejskich,
- rozporządzeniem Ministra Rolnictwa i Rozwoju Wsi z dnia 23 maja 2008r. w sprawie szczegółowych warunków i trybu przyznawania pomocy finansowej w ramach działania „Funkcjonowanie lokalnej grupy działania” objętego Programem Rozwoju Obszarów Wiejskich 2007-2013 (Dz.U nr 103, poz.660),
- rozporządzeniem Ministra Rolnictwa i Rozwoju Wsi z dnia 8 lipca 2008r. w sprawie szczegółowych warunków i trybu przyznawania oraz wypłaty pomocy finansowej w ramach działania „Wdrażanie lokalnych strategii rozwoju” objętego Programem Rozwoju Obszarów Wiejskich na lata 2007 – 2013 (Dz.U. nr 138, poz.868),
- Statutem Stowarzyszenia LGD „Razem dla Radomki”,
- Regulaminem Rady Stowarzyszenia „Razem dla Radomki”.

**Organami Stowarzyszenia są:**

- Walne Zebranie Członków, składającej się ze wszystkich członków Stowarzyszenia,
- Zarząd, tworzony przez Prezesa, 2 Wiceprezesów, Sekretarza, i 3 członków Zarządu (wg Statutu od 5-10 członków),
- Komisja Rewizyjna, składająca się z Przewodniczącego Komisji, Zastępcy Przewodniczącego i 1 członka (wg Statutu od 3-5 członków),
- Rada, wybierana przez Walne Zebranie Członków. Rada, w co najmniej 50% składa się z partnerów gospodarczych i społecznych, w tym osób reprezentujących społeczeństwo obywatelskie (rolnicy, kobiety wiejskie, młodzi ludzie) i organizacje pozarządowe.

Walne zebranie członków pełni funkcje organu zatwierdzającego ważniejsze decyzje Stowarzyszenia, w tym w szczególności (§ 17 ust 4 Statutu Stowarzyszenia):

- 1) uchwalanie kierunków i programu działania Stowarzyszenia,
- 2) ustalanie liczby członków Zarządu i Komisji Rewizyjnej,
- 3) wybór i odwołanie członków Zarządu, Rady i Komisji Rewizyjnej,
- 4) rozpatrywanie i zatwierdzanie sprawozdań Zarządu i Komisji Rewizyjnej, w szczególności dotyczących projektów realizowanych w ramach LSR,
- 5) udzielanie absolutorium ustępującemu Zarządowi,
- 6) uchwalanie Statutu i jego zmian,
- 7) podejmowanie uchwał w sprawie przystąpienia Stowarzyszenia do innych organizacji,
- 8) podejmowanie uchwały w sprawie rozwiązania Stowarzyszenia,
- 9) rozpatrywanie odwołań od uchwał Zarządu, wniesionych przez członków Stowarzyszenia,
- 10) uchwalanie regulaminu obrad Walnego Zebrania Członków,
- 11) opiniowanie projektu LSR opracowanego przez Zarząd,
- 12) opiniowanie propozycji Zarządu dotyczących projektów, które mają zostać objęte dofinansowaniem na podstawie przepisów SPO.

Zarząd pełni funkcje zarządcze, w tym (§ 18 ust. 3):

- 1) przyjmowanie nowych członków Stowarzyszenia,
- 2) reprezentowanie Stowarzyszenia na zewnątrz i działanie w jego imieniu.
- 3) kierowanie bieżącą pracą Stowarzyszenia,
- 4) powoływanie w miarę potrzeb zespołów problemowych i terytorialnych,
- 5) zwoływanie Walnego Zebrania Członków,
- 6) ustalanie wysokości składek członkowskich,
- 7) opracowywanie LSR,
- 8) przygotowanie projektów do realizacji, które zostaną objęte wnioskiem o dofinansowanie składanym na podstawie przepisów SPO,
- 9) powoływanie i odwoływanie kierownika Biura Stowarzyszenia oraz zatrudnianie innych pracowników tego Biura,
- 10) ustalanie wielkości zatrudniania i zasad wynagradzania pracowników Biura Stowarzyszenia,
- 11) ustalanie regulaminu Biura Stowarzyszenia.

Komisja rewizyjna pełni funkcje kontrolne i odpowiada za (§21 ust. 3):

- 1) kontrola bieżącej pracy Stowarzyszenia,

- 2) składanie wniosków w przedmiocie absolutorium dla Zarządu na Walnym Zebraniu Członków,
- 3) występowanie z wnioskiem o zwołanie Walnego Zebrania Członków,
- 4) dokonywanie wyboru podmiotu mającego zbadać sprawozdanie finansowe Stowarzyszenia zgodnie z przepisami o rachunkowości.

Rada pełni funkcję organu decyzyjnego, która odpowiada za wybór projektów zgodnie z celami LSR i zatwierdzonymi lokalnymi kryteriami wyboru operacji. Ustala także swój Regulamin (§ 20 ust. 2). Regulamin określa sposób powoływania i zmiany w składzie Rady.

Szczegółowe zasady i procedury funkcjonowania LGD określa statut Stowarzyszenia.

Obsługę organów Stowarzyszenia LGD „Razem dla Radomki” zapewnia **Biuro Stowarzyszenia**. Warunkiem skutecznej realizacji zadań postawionych przed LGD jest posiadanie wykwalifikowanej kadry pracowników Biura LGD. Weryfikacji dokumentacji konkursowej i sprawdzeniu kwalifikacji kandydatów podczas rozmowy kwalifikacyjnej dokonuje Zarząd LGD. Procedurę naboru pracowników LGD określa **załącznik nr. 1** do LSR. **Załącznik nr. 2** do LSR zawiera opis stanowisk precyzujące podział obowiązków i zakres odpowiedzialności na poszczególnych stanowiskach. Opis zaplecza technicznego i lokalowego stanowi załącznik do wniosku o wybór lokalnej grupy działania do realizacji lokalnej strategii rozwoju.

Biuro „LGD – „Razem dla Radomki” spełnia wszystkie wymagania techniczne i lokalowe, które umożliwiają profesjonalną obsługę i przyjmowanie interesantów, a także dają możliwość do właściwego archiwizowania dokumentów oraz organizacji spotkań, warsztatów i konferencji.

Biuro mieści się w Radomiu przy ul. Wernera 9/11. Na biuro składa się 2 pomieszczenia posiadające dostęp do sieci internetowej i telefonicznej. Obiekt, w którym ma siedzibę Biuro LGD jest całodobowo chroniony i dobrze oświetlony w nocy. Posiada dogodny dojazd i własny parking. Pomieszczenia wyposażone są w umeblowanie biurowe niezbędne do prowadzenia działalności Lokalnej Grupy Działania. Pomieszczenia biura LGD są wyposażone w niezbędne meble (biura, szafy, stoły konferencyjne, sejf, szafy archiwistyczne itp.) i sprzęt elektroniczny (komputery, rzutnik multimedialny, ekrany itp.) umożliwiającą właściwe i profesjonalne jego funkcjonowanie.

Lokalizacja Biura LGD wynika ze znaczenia komunikacyjnego miasta Radomia dla sąsiadujących z nim gmin. Korzystna sieć komunikacyjna, funkcjonowanie na terenie miasta kluczowych instytucji publicznych, znaczenie gospodarcze i społeczne miasta dla mieszkańców całego regionu przemawia za umieszczeniem siedziby Biura na obszarze byłego miasta wojewódzkiego.

**f) kwalifikacje i doświadczenie osób wchodzących w skład organu decyzyjnego przedstawione są i udokumentowane w załączniku do wniosku o wybór LGD**

Radę LGD „Razem dla Radomki” tworzy reprezentacja wszystkich trzech sektorów. 50% jej członków reprezentuje sektor społeczno-gospodarczy. Wszyscy członkowie Rady mają doświadczenie w pracy na rzecz społeczności lokalnej i na rzecz rozwoju obszarów wiejskich. Uczestniczyli w różnego rodzaju

projektach i programach lokalnych, regionalnych i krajowych. Sześciu Członków Rady reprezentujących sektor publiczny ma doświadczenie w zarządzaniu środkami publicznymi. Do ciała decyzyjnego wybrano także przedstawicieli organizacji społecznych i sektora biznesu. Wszyscy członkowie Rady zgłosili się dobrowolnie i zostali wybrani przez Walne Zebranie Członków Stowarzyszenia LGD „Razem dla Radomki”.

Większość członków Rady ma ukończone różnego typu szkolenia i kursy z zakresu rozwoju obszarów wiejskich, **posiada także udokumentowaną wiedzę z zakresu podejścia Leader**. Wszyscy członkowie Rady są od co najmniej 3 lat **zameldowani** na pobyt stały na obszarze objętym LSR.

**g) doświadczenie LGD i członków LGD w realizacji operacji przedstawione są w załączniku do wniosku o wybór LGD**

Jest to nowa grupa, która nie zdobyła jeszcze wspólnych doświadczeń.

Doświadczenie w realizacji projektów, w tym finansowanych ze środków zewnętrznych mają poszczególni członkowie Stowarzyszenia, co zostało zaprezentowane w załączniku do wniosku o wybór lokalnej grupy działania na realizację lokalnej strategii rozwoju. Uczestniczyli w pisaniu i realizacji wniosków dofinansowanych z funduszy europejskich. Mają doświadczenie w rozliczaniu projektów unijnych i finansowanych z budżetu państwa. Byli w grupach inicjatywnych organizujących szkolenia i konferencje w gminach. Brali udział w przygotowywaniu imprez kulturalnych oraz promocyjnych na swoim terenie i poza nim (np. w Przysusze i w Przytyku).

Uczestniczyli też w tworzeniu wieloletnich planów rozwoju swoich gmin i ustalaniu kierunków i celów strategicznych. Mają doświadczenie w pracy w zespole i dostrzegają udział w projekcie Leader jako szansę dla swojego terenu na poprawę warunków życia, ożywienie gospodarcze i uaktywnienie mieszkańców do wspólnych działań.

## **II. Opis obszaru objętego LSR**

### **1. Uwarunkowania przestrzenne**

Lokalna Strategia Rozwoju realizowana będzie przez Lokalną Grupę Działania „Razem dla Radomki” na terenie sześciu gmin leżących w zlewni rzeki Radomki. Gminy te wchodzi w skład dwóch powiatów tj. powiatu radomskiego (Jedlińsk, Przytyk, Wolanów, Zakrzew) i powiatu przysuskiego (Przysucha, Wieniawa). Łącznie zajmują obszar 737 km<sup>2</sup> (73 718 ha).

Pod względem administracyjnym wszystkie gminy analizowanego obszaru są gminami wiejskimi, z wyjątkiem gminy Przysucha, która jest gminą miejsko-wiejską. Obszar LGD jest spójny przestrzennie (obrazuje to prezentowana poniżej mapa) - znajduje się w jednym obrysie. Granica obszaru LGD przebiega po granicach administracyjnych gmin.

Tabela 2: Gminy należące do Stowarzyszenia „Razem dla Radomki”

Lp.	Gmina	Jednostka administracyjna		Powierzchnia w ha	Identyfikator gminy
		typ gminy	powiat		
1.	Jedlińsk	wiejska	radomski	13 872	142505 2
2.	Przytyk	wiejska	radomski	13 412	142509 2
3.	Przysucha	miejsko-wiejska	przysuski	18 131	142306 3
4.	Wieniawa	wiejska	przysuski	10 403	142308 2
5.	Wolanów	wiejska	radomski	8 285	142512 2
6.	Zakrzew	wiejska	radomski	9 615	142513 2
<b>RAZEM</b>				<b>73 718</b>	

Źródło: Opracowanie własne na podstawie danych GUS

Obszar LGD usytuowany jest w południowo - zachodniej części województwa mazowieckiego. Otaczają go powiaty: białobrzeski, kozienicki, szydlowiecki z województwa mazowieckiego oraz powiat konecki z województwa świętokrzyskiego. W skład otaczających gmin wchodzi następujące gminy: Gielniów, Rusinów, Potworów, Radzanów, Stara Błotnica, Stromiec, Głowaczów, Jastrzębia, Radom, Kowala, Orońsko, Szydłowiec, Chlewiska, Gowarczów.

Położenie obszaru w regionie obrazuje poniższa mapka:





## **2. Uwarunkowania geograficzne i przyrodnicze**

Według podziału Polski na jednostki fizyczno-geograficzne J. Kondrackiego (1978) teren ten położony jest w obrębie Równiny Radomskiej, wchodzącej w skład Krainy Wzniesień Południowo-mazowieckich, która obejmuje teren w zasadzie płaski, rozcięty doliną rzeki Radomki i jej dopływów, opadający generalnie w kierunku północno-wschodnim.

Rzeka Radomka - dawniej zwana Radomierzą, to lewobrzeżny dopływ Wisły. Długość ok. 100 km, dorzecze ponad 2000 km<sup>2</sup>. Wypływa ze źródeł w Lasach Przysusko - Koneckich około 4 km na południe od Przysuchy, na wysokości około 310 m n.p.m. Jej prawobrzeżnym dopływem na terenie powiatu przysuskiego jest Jabłonica, lewobrzeżnym Wiązownica. Rzeka po zejściu z rejonu wzgórz płynie w dość szerokiej pradolinie będącej pozostałością po lądolodzie, który tu miał dłuższy postój. Na Radomce tuż po przyjęciu głównych dopływów (prawych) Szabasówka i Jabłonica postawiono zaporę betonowo-ziemną (blisko 0,5 km długości), która utworzyła Zalew Domaniowski (Domaniowskie Morze) o pow. 500 ha. Drugi sztuczny zbiornik wodny o pow. około 5 ha znajduje się w Topornii.

Rzeźba regionu ukształtowana została przez zlodowacenie środkowopolskie, które docierając do podnóża Gór Świętokrzyskich wyrównało i przykryło stare podłoże zbudowane z miękkich skał jurajskich i kredowych.

Równinę tą przecinają, stosunkowo płytkie, doliny rzek: Radomki, Dobrzycy, Bosaka. Deniwelacja terenu waha się pomiędzy 100 m n.p.m. a 150 m n.p.m. w okolicach Jedlińska i Przytyka, 150 a 200 m n.p.m. w Zakrzewie, Wieniawie oraz Wolanowie, natomiast w okolicach Przysuchy przekracza 250 m n.p.m., a u źródeł rzeki Radomki - 4 km od miasta Przysucha osiąga 310 m n.p.m.

Struktura gleb pradoliny wytworzonych pod wpływem zmiennych stosunków wodnych w okresie zlodowacenia północno-polskiego charakteryzuje się bogatym urzeźbieniem o cechach akumulacyjnych i erozyjnych. W dnie doliny dominują mady piaszczyste i namuły wrażliwe na odwodnienie. Są to na ogół gleby o średniej przydatności rolniczej. Natomiast w zagłębieniach terenowych wykształciły się mady próchniczne i gleby bagiennie. Południowe obrzeże doliny tworzą ubogie, głębokie utwory piaszczyste, a północne, utwory piaszczyste, z domieszką części pylastych na glinach zwałowych. Są to gleby przydatne dla upraw rolnych. Odnośnie roślinności przeważają drzewostany sosnowe, występują także drzewostany mieszane, a w runie można odnaleźć wiele gatunków charakterystycznych dla borów grabowych i dębowych. Przyjmując klasyfikację leśną są to lasy mieszane świeże.

Dolina rzeki charakteryzuje się dużym zróżnicowaniem roślinności z zachowanymi w krajobrazie rolniczym enklawami półnaturalnych terenów zalewowych, które w powiązaniu z zadrzewieniami i roślinnością leśną zbcocy i wysoczyzny, tworzą cenny kompleks przyrodniczy.

Lesistość obszaru LGD jest stosunkowo duża (ok. 17,13%) i ciągle wzrasta. Jednakże rozmieszczenie lasów jest nierównomierne. Zwarty kompleks tworzą lasy przysusko-szydłowieckie w południowo-zachodniej części powiatu przysuskiego zlokalizowany w obrębie gmin: Przysucha. Zalesienie tej gminy jest największe (52,50%). Na terenie gmin Przysucha i Wieniawa występują lasy wodochronne, których zadaniem jest ochrona zasobów wód siedliskowych wilgotnych i bagiennych oraz zapewnienie prawidłowej retencji w rejonach źródłiskowych rzek z towarzyszącymi im stawami, które mają przeznaczenie zarówno gospodarcze, jak i rekreacyjne.

Tabela 3: Zalesienie obszaru LGD „Razem dla Radomki”

<b>Gminy tworzące LGD „Razem dla Radomki”</b>	<b>powierzchnia lasów (w ha)</b>	<b>zalesienie (w %)</b>
Jedlińsk	1 486,8	10,70
Przytyk	1 775,1	13,20
Przysucha	9 550,9	52,50
Wieniawa	1 305,5	12,40
Wolanów	495,5	6,00
Zakrzew	770,6	8,00
<b>RAZEM</b>	<b>22 319,8</b>	<b>17,13</b>

Źródło: opracowania własne na podstawie danych GUS

Na terenie prezentowanego obszaru występują następujące zespoły przyrodniczo-krajobrazowe:

» Rezerwat „Puszcza u źródeł Radomki” (gm. Przysucha) - rezerwat przyrody o pow. 73,48 ha utworzono w 1978 r. na terenie nadleśnictwa Przysucha, w

centralnej części Garbu Gielniowskiego, 7 km na pd. zach. od Przysuchy. Służy ochronie drzewostanu leżącego na lewym brzegu Radomki, w pobliżu jej źródeł. Niektóre okazy dębów, buków i jodeł osiągają do 150 lat i 30 m wysokości. W pobliżu rezerwatu, w dolinie Radomki, znajdują się stawy "Huta", przyciągające ptactwo wodne i błotne – spotkać można czapłę siwą, bociana czarnego, brodziec samotnego oraz liczne gatunki kaczek;

» „Dolina rzeki Radomki”(gm: Przysucha i Borkowice) - to obszar Krajobrazu Chronionego z pojedynczymi formami przyrody żywej i nieożywionej i z licznymi pomnikami przyrody;

» „Podlesie”(gm. Przysucha) – rezerwat przyrody utworzono w 1989 r. Ochroną objęte zostały częściowo fragmenty zbiorowisk jodłowych i lasów wielogatunkowych z przewagą lub domieszką jodły oraz ślady działalności górniczej związanej z wydobywaniem rudy żelaza.

» Zespół Przyrodniczo-Krajobrazowy „Dolina Dobrzycy” – gm. Przytyk,

» „Dolina rzeki Jabłownicy” - gm. Wieniawa,

» lokalny węzeł ekologiczny z mozaiką biotopów „Plec” - gm. Wieniawa.

Pozwala to na rozwój turystyki w tym sieci turystycznych szlaków rowerowych.



Prezentowana powyżej mapa świadczy o rozwiniętej współpracy poszczególnych gmin. Gminy omawianego regionu od 1996 roku podejmują wspólne inicjatywy w celu tworzenia korzystnych warunków dla rozwoju turystyki oraz promocji gmin należących do Związku Gmin „Radomka”. Dzięki zdobytym doświadczeniom władze gmin postanowiły współpracować jako

Lokalna Grupa Działania „Razem dla Radomki”, włączając w dużo większym stopniu do działania społeczności lokalne.

Rozwinięcie sieci szlaków rowerowo - turystycznych była możliwa szczególnie po otwarciu 8 IX 2000 roku „zalewu domaniowskiego”. Wody na rzece Radomce zostały spiętrzone przez zaporę o długości 660m i 10m wysokości. Zalew o charakterze retencyjno - rekreacyjnym ma 500 ha lustra wody, 6 km długości i od 600 - 1200 m szerokości. Zagospodarowaniem linii brzegowej zbiornika do celów rekreacyjno – wypoczynkowych zajęły się władze gmin Przytyk, Wolanów i Wieniawa graniczące ze zbiornikiem, Związek Gmin Radomka, a także władze miasta Radomia i powiatów leżących nad rzeką.

Cały obszar objęty projektem jest spójny pod względem przestrzennym i przyrodniczym, ze względu na położenie w dolinie rzeki „Radomki”. Sieć turystycznych szlaków rowerowych rozwiniętych na terenie gmin również przyczynia się do podkreślenia spójności omawianego obszaru.

#### **Klimat**

Klimat zmienny, typowy dla strefy przejściowej pomiędzy klimatem kontynentalnym a morskim. W zależności od roku przewaga klimatu kontynentalnego powoduje występowanie okresów suszy w okresie wiosenno-letnim, w przypadku przewagi klimatu morskiego okresowo występują nadmierne opady i powodzie. Średnia temperatura roczna wynosi ok. 8,5 st. C, lato jest dość długie, trwa 90-95 dni, zima chłodniejsza trwająca ok. 85 dni. Średnia temperatura stycznia wynosi -3 st. C, a lipca 18 st. C. Suma opadów rocznych to 550-600 mm. Dzięki tak sprzyjającym warunkom klimatycznym okres wegetacyjny trwa ok. 200 dni, co umożliwia uprawę nie tylko zbóż, ale także owoców jagodowych oraz szeroką gamę warzyw (w regionie istnieje "zagłębienie sadownicze" oraz "paprykowe"). W mikroregionie istnieją „zagłębienie sadownicze” oraz „paprykowe”.

### **3. Uwarunkowania historyczne i kulturowe**

Obszar LGD jest spójny również pod względem historyczno - kulturalnym, ze względu na zbliżony okres powstawania osad oraz zachowane zabytki i obiekty kultury.

Na omawianym obszarze pierwsze ślady osadnictwa pochodzą z okresu wczesnopiastowskiego. W tym czasie powstawały pierwsze grody obronne takie jak: Skrzywno oraz Skrzyńsko, obok nich powstawały osady rzemieślniczo - targowe, które przekształciły się później w miasta. Pierwsze wspomnienia o osadach, które stały się później siedzibą gmin z obszaru LGD, pochodzą z XIV oraz XV w.

Atrakcyjne położenie na skrzyżowaniu dawnych szlaków handlowych determinowało dalszy rozwój. Tereny te nie ominęły zawieruchy historii: potop szwedzki, wojny napoleońskie, powstania, powstanie narodowe 1830r., 1863r. oraz tragedie I i II Wojny Światowej.

Na poziom i jakość życia ludności na omawianym obszarze znaczny wpływ ma środowisko kulturowe. Jednym z jego elementów są obiekty dziedzictwa kulturowego, przez co należy rozumieć dziedzictwo historycznej kultury materialnej.

Stanowi ono ważny element tożsamości społeczności lokalnej, ale także może mieć dla tejże społeczności przełożenie na aspekty czysto materialne (np. zyski czerpane z turystyki).

Okresy świetności, bujnego rozkwitu regionu i czasu tragicznych wydarzeń przypominają zabytki architektury i budownictwa oraz obiekty historyczne, których na danym obszarze zachowało się dość dużo. W okolicach można oglądać pałace, parki, kościoły, kaplice itp.

Pozostałościami przeszłości historycznej obszaru objętego LSR są:

**w gminie Jedlińsk:**

- zespół kościelny w Jedlińsku , w skład zespołu wchodzi kościół Parafialny p.w. ap. Piotra i Andrzeja, dzwonnica oraz brama cmentarna; obiekt murowany w stylu barokowym,
- cmentarz rzymsko-katolicki w Jedlińsku założony w 1798r. najstarszy zachowany nagrobek z 1800r. ,
- kościół parafialny pw. Św. Mikołaja we wsi Jankowice,
- park krajobrazowy we wsi Jedlanka założony w XVIII wieku,
- kościół parafialny pw. NMP we wsi Lisów wybudowany w 1881r. wg. projektu Kacpra Wąsowskiego ,
- zespół dworski we wsi Piastów , w skład zespołu wchodzi dwór z XVIII wieku, oficyna, dawna wozownia, lamus wschodni i zachodni wybudowany w I połowie XIX wieku
- park we wsi Piastów założony w pierwszej połowie XIX wieku,.
- kościół parafialny pw. Św. Bartłomieja we Wsoli, obiekt murowany w stylu neogotyckim wybudowany w latach 1918-1930,
- zespół pałacowo-parkowy we wsi Wsola, pałac wybudowany w 1841r w stylu secesyjnym z zachowanym bogatym wystrojem wnętrza, w którym zamieszkiwał Witold Gombrowicz.

**w gminie Przysucha:**

- kościół parafialny pw. św. Jana Nepomucena i Ignacego Loyoli w Przysusze z XVIII w.,
- synagoga w Przysusze z XVIII w. (we wnętrzu zachowany układ architektoniczny związany z pierwotnym programem użytkowym),
- cmentarz żydowski w Przysusze założony na początku XVIII w., użytkowany do 1942r.,
- zespół dworsko-parkowy w Przysusze (dwór Dębińskich),
- neogotycki kościół parafialny w miejscowości Ruski Bród z lat 1926-30,
- kościół parafialny w miejscowości Skrzyńsko,
- parki w miejscowościach Skrzyńsko i Smogorzów,
- kościół parafialny w Smogorzowie z XVII w.,
- zespół dworsko-parkowy w Zbożennie.

**w gminie Przytyk:**

- zespół dworsko – parkowy w Zameczku z II poł. XIX w.,
- kościół parafialny pw. św. Krzyża w Przytyku z I poł. XVI w.,
- kościół pw. św. Wawrzyńca we Wrzosie z I poł. XV w.,

- przykościelny cmentarz, na którym znajdują się cztery kamienne płyty z XVI w.,
- pomnik nagrobny Ignacego Dziańeta z poł. XIX w. sędziego powiatu radomskiego.

**w gminie Wieniawa:**

- kościół parafialny w Wieniawie ze słynnym obrazem Matki Boskiej Wieniawskiej z początku XVI w.,
- kościół parafialny renesansowy w Skrzynnie (XVIII w.),
- budynek mieszkalny w Jabłonicy (XIX w.),
- budynek administracyjny w Wieniawie (XIX w.).

**w gminie Wolanów:**

- kościół pw. św. Doroty i Jana Ewangelisty z II poł. XV w.; nad ścianą tęcząwą,
- barokowa wieżyczka; ołtarz główny późnobarokowy (II poł. XVIII w.),
- ambona barokowa (XVIII w.), rzeźby (XVI w.),
- zespół parkowo-dworski w Strzałkowie o powierzchni 4,5 ha z aleją grabową,
- zespół parkowo-dworski w Walinach o powierzchni 11,26 ha.

**w gminie Zakrzew:**

- kościół pw. św. Jana Chrzciciela z poł. XV w., pierwotnie drewniany; w II poł. XVI w. zamieniony na zbór kalwiński; obecnie murowany w stylu barokowym.

Obszar LGD „Razem dla Radomki” może poszczycić się także ciekawymi związkami z postaciami sławnych ludzi. Występuje tu intrygujący element grunwaldzki związany z rycerzem Mikołajem Powałą z Taczowa. Uważany był za jednego z najznamienszych rycerzy doby okresu średniowiecza w Polsce. Z uwagi na jego zdolności militarne został zaliczony za czasów panowania Jagiełły w poczet rady wojennej. Taczów, obecnie sołectwo Zakrzewia, był jego rodową siedzibą. Powała z Taczowa jest epizodycznym bohaterem „Krzyżaków” Henryka Sienkiewicza i kilku filmów fabularnych m.in. „Pierścień księżnej Anny” wyreżyserowany przez Marię Kaniewską.

Z rodu Łabędziów, którzy w dobie renesansu wzniesli dwór w Żukowie (gmina Wieniawa) pochodził Mszczuj ze Skrzynna, który jak głosi legenda, zabił Ulricha von Jungingena, wielkiego mistrza krzyżackiego w bitwie pod Grunwaldem.

Przysucha jest z kolei rodzinnym miastem Oskara Kolberga. W mieście tym powstało muzeum jego imienia, w którym gromadzone są i udostępniane publiczności muzealia i materiały związane z tą postacią. Stałym elementem ekspozycji jest wystawa "Oskar Kolberg - etnograf, folklorysta, kompozytor - (1814 -1890)". Z miastem tym jest związana także historia osadnictwa żydowskiego, które rozwijało na tych terenach w sposób dynamiczny już od początku XVIII w. Na przełomie XVIII i XIX w. Przysucha stała się głównym ośrodkiem chasydyzmu. Z tym żydowskim ruchem religijnym o charakterze mistycznym jest związana postać Jakowa Icchaka Rabinowicza (Świętego

Żyda). Pozostałością po tym okresie jest synagoga uznana za najokazalszy dom modlitewny Żydów w subregionie. W Przytyku zaś osadnictwo żydowskie rozwijało się od XVII w. Na początku XX w. Żydzi stanowili ponad 80% ogółu mieszkańców Przytyka. 9 marca 1936r. Doszło do starć ulicznych zwanych pogromem Żydów. W czasie II wojny światowej Niemcy wysiedlili około 2 700 Żydów do gett w Szydłowcu i Przysusze. W dzielnicy Piaski mieści się cmentarz żydowski, na którym zachowało się jeszcze kilka płyt nagrobnych. To jedyny ślad po licznej tutaj przed II wojną światową mniejszości żydowskiej.

Z historią Przytyka związana jest także postać jednego z najśłynniejszych polskich poetów Jana Kochanowskiego, który w 1570 roku poślubił Dorotę Podlódowską z Przytyka.

W okolicach Jedlińska (sołectwo Wsola) mieszkała rodzina Gombrowiczów. To tu Witold Gombrowicz pracował nad jedną ze swoich najważniejszych powieści – „Ferdydurke”. W 1794r. niedaleko Jedlińska kwaterował sam Tadeusz Kościuszko.

Do dziś w Jedlińsku kultywowany jest obrzęd ludowy tzw. ścięcie śmierci, wywodzący się z 1778 r., odbywający się corocznie w ostatni wtorek przed Wielkim Postem. Widowisko historyczno - obrzędowe, jedyne w swoim rodzaju, przyciąga w ostatni dzień karnawału turystów i aktywizuje mieszkańców do uczestniczenia w życiu kulturalnym gminy.

#### 4. Ocena społeczno - gospodarcza obszaru

##### Społeczność lokalna na obszarze LGD

Na terenie działania LGD „Razem dla Radomki” mieszka ponad 58 tyś. osób. Zróżnicowanie potencjału ludnościowego w poszczególnych gminach jest większe aniżeli w przypadku powierzchni. Wyróżniają się trzy gminy: Jedlińsk, Przysucha oraz Zakrzew. Pozostałe gminy liczą mniej niż 9 tyś. osób.

Tabela 4: Liczba ludności analizowanego obszaru zameldowanych na pobyt stały (stan w dniu 31 XII 2006)

Wyszczególnienie	Ludność		
	Ogółem	Mężczyźni	Kobiety
Jedlińsk	13 477	6 720	6 757
Przysucha	12 338	6 030	6 308
Przytyk	7 122	3 604	3 518
Wieniawa	5 592	2 760	2 832
Wolanów	8 325	4 193	4 132
Zakrzew	11 318	5 670	5 648
<b>Ogółem obszar LGD</b>	<b>58 172</b>	<b>28 977</b>	<b>29 195</b>

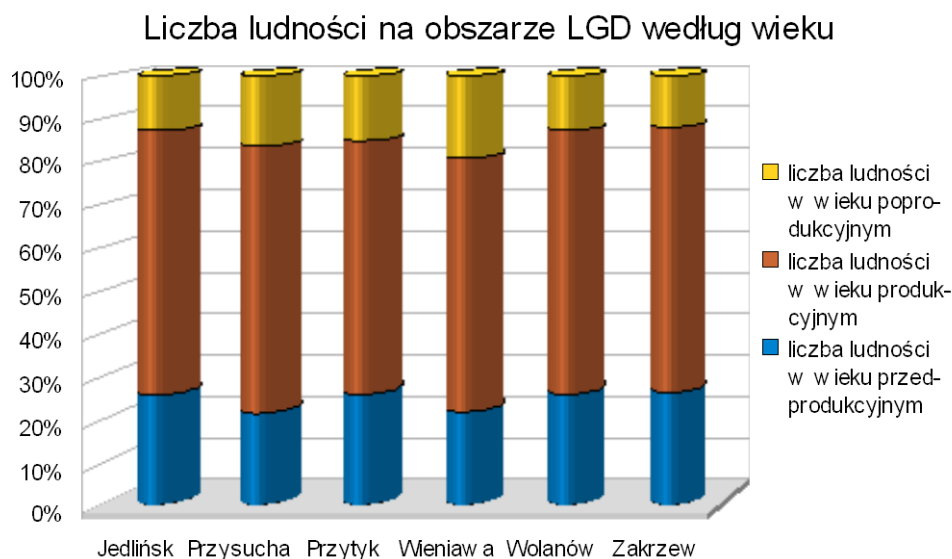
Źródło: Opracowanie własne na podstawie danych GUS

Tendencje demograficzne występujące na przestrzeni ostatnich lat w Polsce wskazują na wzrost liczby ludności w wieku poprodukcyjnym i równoczesny spadek ludności w wieku przedprodukcyjnym (młodzież, dzieci). Wpływ na to ma wiele czynników, m.in. zmieniający się model rodziny oraz coraz bardziej konsumpcyjny tryb życia, co powoduje stałe zmniejszanie się liczby urodzeń. Na taki stan rzeczy ma również wpływ wejście w wiek produkcyjny osób urodzonych w pierwszej połowie lat 80-tych, tj. w okresie ostatniego wyżu demograficznego.

Tabela 5: Liczba ludności na obszarze LGD według wieku

Wyszczególnienie	liczba ludności w wieku przedprodukcyjnym	liczba ludności w wieku produkcyjnym	liczba ludności w wieku poprodukcyjnym
Jedlińsk	25,6	61,6	12,8
Przysucha	21,4	62,1	16,4
Przytyk	25,8	58,9	15,2
Wieniawa	21,8	59,0	19,2
Wolanów	25,8	61,4	12,7
Zakrzew	26,3	61,8	12,0
<b>Średnio obszar LGD</b>	<b>24,45</b>	<b>60,8</b>	<b>14,72</b>

Źródło: Opracowanie własne na podstawie danych GUS



Źródło: Opracowanie własne na podstawie danych GUS

Ludność zamieszkująca na obszarze LGD „Razem dla Radomki” posiada nieco młodszą strukturę wiekową, ze zdecydowanie większym udziałem osób w wieku przedprodukcyjnym (24,45%) i mniejszym udziałem ludności poprodukcyjnej (14,72 %).

Tabela 6: Migracje wewnętrzne i zagraniczne ludności z 6 gmin tworzących LGD na pobyt stały w latach 2006 i 2007.

Gminy	Napływ						Odpływ					
	zameldowania ogółem		z miast		z zagranicy		wymeldowania ogółem		do miast		za granicę	
	2007r.	2006r.	2007r.	2006r.	2007r.	2006r.	2007r.	2006r.	2007r.	2006r.	2007r.	2006r.
Jedlińsk	225	191	151	128	1	-	158	127	88	85	2	13
Przytyk	76	79	37	42	-	-	74	55	45	27	29	1
Przysucha	164	154	69	77	-	1	202	217	113	111	1	7
Wieniawa	55	53	28	24	1	-	8	64	46	34	1	5
Wolanów	135	93	87	57	-	-	107	81	53	56	-	-
Zakrzew	234	270	174	219	3	1	95	91	51	64	-	-
<b>RAZEM obszar LGD</b>	<b>889</b>	<b>840</b>	<b>546</b>	<b>547</b>	<b>5</b>	<b>2</b>	<b>724</b>	<b>635</b>	<b>396</b>	<b>377</b>	<b>33</b>	<b>26</b>

**Źródło:** opracowania własne na podstawie danych GUS

Tabela 7: Saldo migracji dla poszczególnych gmin z obszaru wdrażania LSR dla LGD „Razem dla Radomki”

Gminy	Saldo migracji	
	2007r.	2006r.
Jedlińsk	67	64
Przytyk	2	24
Przysucha	-38	-63
Wieniawa	47	-11
Wolanów	28	12
Zakrzew	139	179
<b>RAZEM obszar LGD</b>	<b>165</b>	<b>205</b>

**Źródło:** opracowania własne na podstawie danych GUS

Saldo migracyjne dla całego obszaru, na którym będzie realizowana Strategia jest dodatnie (wskaźnik równy 165), przy czym niższe w 2007r. w porównaniu do roku poprzedniego. Znaczne zwiększenie migracji na obszary wiejskie można zauważyć w przypadku 2 najmniejszych gmin: Wieniawa i Wolanów. Niepokojące jest saldo migracji w przypadku gminy Przysucha, która jest największą pod względem powierzchni gminą. Choć nadal dodatnie ale spodkowane pozostaje saldo migracji ludności z terenu gminy Zakrzew.

Dodatnie saldo migracji zaobserwowane na terenie niektórych gmin z obszaru dziania LGD „Razem dla Radomki” wynika z rozwoju funkcji osadniczych tych terenów i usprawnienia sieci komunikacyjnych z większymi ośrodkami miejskimi dającymi możliwość mieszkania na terenach wiejskich, w warunkach ekologicznych, a jednocześnie koncentracji aktywności zawodowej na obszarach miejskich. Zjawisko migracji mieszkańców dotyczy nie tylko miast

ale i w coraz większym stopniu rośnie skłonność ludzi do migracji poza granicami kraju. Na migrację decydują się przede wszystkim ludzie młodzi, aktywni zawodowo, posiadający wyższe wykształcenie.

#### **Gospodarka obszaru**

Znaczna większość, bo ponad 96% podmiotów gospodarczych na obszarze LGD należy do sektora prywatnego. Jedynie 136 podmiotów działających na obszarze LGD należy do sektora publicznego. Duża liczba podmiotów osób prywatnych jest zjawiskiem bardzo pozytywnym. Oznacza rozwój aktywności przedsiębiorczej mieszkańców i rosnącą mobilność zawodową ludności w kierunku samo zatrudnienia oraz tworzenia nowych miejsc pracy. Wzorcowe na tym obszarze jest działanie gminy Jedlińsk prowadzącej tzw. Lokalne okienko przedsiębiorczości, które służy usprawnieniu procesu prowadzenia działalności gospodarczej na obszarze gminy.

W celu przedstawienia pełnej charakterystyki gospodarki konieczne jest pokazanie liczebności podmiotów gospodarczych według branż, w których działają. W analizowanych gminach struktura własnościowa podmiotów gospodarczych wygląda podobnie.

Największa liczba firm przypada na handel i naprawy - 1445 firm. Kolejna to wytwarzanie i zaopatrywanie w energię elektryczną, gaz, parę wodną, gorącą wodę i powietrze do układów klimatyzacyjnych z 572 podmiotami oraz budownictwo – 383 firm. Mniejszą liczebnością podmiotów odznacza się działalność związana z zakwaterowaniem i usługami gastronomicznymi, w którym działa 260 podmiotów gospodarczych. Najmniej firm zarejestrowanych jest w branży górnictwo, przemysł oraz firm zajmujących się dostawą wody oraz gospodarowaniem ciekami i odpadami (we wszystkich trzech branżach jest po 4 podmioty na obszarze całej LGD).

230 firm reprezentuje branże rolnicze i około rolnicze, należy podkreślić, że chodzi wyłącznie o podmioty prowadzące pozarolniczą działalność gospodarczą, gdyż statystyka ta nie obejmuje indywidualnych gospodarstw rolnych. Najwięcej takich firm jest zlokalizowanych w gminie Przysucha.

Gminy z obszaru LGD są typowo rolniczymi gminami. Ze względu na położenie w bliskiej odległości do dużego miasta jakim jest Radom, gminy spełniają funkcje żywicieli – uprawiane są głównie produkty żywnościowe zaspokajające podstawowe potrzeby konsumenckie. Kierunki produkcji rolnej obejmują również uprawy owoców, warzyw w tym przede wszystkim papryki pod osłonami oraz produkcję zwierzęcą (chów trzody chlewnej, bydła i drobiu). Od kilku lat Przytyk i okoliczne gminy to paprykowe zagłębie. Stąd właśnie pochodzi 80% krajowej produkcji tego warzywa.

**Lokalna Strategia Rozwoju na lata 2009-2014 dla Lokalnej Grupy Działania  
„Razem dla Radomki”**

Tabela 8: Podmioty gospodarki narodowej zarejestrowane w rejestrze Regon wg sekcji PKD na terenie LGD w roku 2007

	Ogółem		Rolnictwo, leśnictwo, łowiectwo i rybactwo	Górnictwo i wydobywanie	Przetwórstwo przemysłowe	Wytwarzanie i zaopatrywanie w energię elektryczną, gaz, parę wodną, gorącą wodę i powietrze do układów klimatyzacyjnych	Dostawa wody; gospodarowanie ciekami i odpadami oraz działalność związana z rekultywacją	Budownictwo	Handel hurtowy i detaliczny; naprawa pojazdów samochodowych, włączając motocykle	Transport i gospodarka magazynowa	Działalność związana z zakwaterowaniem i usługami gastronomicznymi	Informacja i komunikacja	Działalność finansowa i ubezpieczeniowa	Działalność związana z obsługą rynku nieruchomości	Działalność profesjonalna, naukowa i techniczna	Działalność w zakresie usług administrowania i działalność wspierająca	Administracja publiczna i obrona narodowa; obowiązkowe zabezpieczenia społeczne
	publiczne	prywatne															
Jedlińsk	23	812	50	1	0	210	0	81	305	13	39	11	45	9	17	9	45
Przytyk	19	269	22	0	0	28	1	34	114	1	18	3	12	11	10	10	24
Przysucha	52	1073	58	0	1	94	2	94	439	38	83	32	116	20	28	55	65
Wieniawa	16	295	20	0	1	30	0	41	128	5	31	6	8	4	9	7	21
Wolanów	11	402	32	0	0	89	0	44	165	6	27	6	11	7	6	5	15
Zakrzew	15	733	48	0	2	121	1	89	294	14	62	19	46	9	13	8	22
Ogółem obszar LGD	136	3584	230	4	4	572	4	383	1445	77	260	77	238	60	83	94	192

Źródło: Opracowanie własne na podstawie danych GUS

## 5. Specyfika obszaru

Położenie większości obszaru działania LGD w dolinie rzeki Radomki oraz jej przestrzenna, historyczna i przyrodnicza spójność stała się przyczyną, dla której LGD przyjęła nazwę „Razem dla Radomki”.

Cały obszar objęty strategią jest spójny terytorialnie pod względem geograficznym. Z uwagi na fakt, że gminy wchodzące w skład LGD sąsiadują ze sobą, i położone są w jednym, geograficznie ukształtowanym obszarze, ich rozwój społeczny i ekonomiczny przebiega w podobny sposób.

### **Spójność przyrodnicza:**

- Krajobraz typowo rolniczy
- Rzeka Radomka i Zalew w Domaniowie
- Czyste powietrze
- Niezdeprawowane środowisko naturalne
- Znaczna lesistość obszaru

Obszar jest jednolity pod względem przyrodniczym, a przez to są przesłanki do prowadzenia działalności związanej z racjonalnym wykorzystaniem zasobów przyrodniczych we wszystkich sześciu gminach.

### **Spójność historyczna i kulturowa:**

- Wspólne doświadczenia historyczne
- Duża liczba obiektów historycznych i kulturowych
- Duża liczba obiektów sakralnych
- Gminne imprezy kulturowo – integracyjne

Dziedzictwo historyczne i kulturalne może śmiało zostać wykorzystane do promocji obszaru jako całości, a także jako czynnik integrujący mieszkańców gmin, w których kultywuje się podobne tradycje.

### **Spójność gospodarcza:**

- Dominująca rola rolnictwa przy mniejszym udziale innych sektorów gospodarczych
- Przeważająca liczba drobnych przedsiębiorstw najczęściej rodzinnych
- Powiązania z miastami: Radom, Warszawa
- Tereny typowe do prowadzenia działalności agroturystycznej, związanej z wypoczynkiem i rekreacją
- Dobre powiązania komunikacyjne
- Nie w pełni wykorzystany potencjał zasobów ludzkich

Gminny potencjał rozwoju gospodarczego jak widać jest taki sam. Podobne są też problemy, przez co metody stosowana by je zniwelować lub rozwiązać na obszarze jednej gminy mogą zostać z łatwością przyjęte i skutecznie zastosowane przez następną. Współpraca w ramach LGD z pewnością przyczyni się do wypracowania jak najlepszej strategii dalszego rozwoju gospodarczego.

Znaczącą rolę jednoczącą obszar LGD „Razem dla Radomki” odgrywa rzeka Radomka. Radomka jest rzeką, która nie jest jeszcze w pełni przygotowana na działania rekreacyjno-turystyczne. Prace nad zagospodarowaniem terenu wokół rzeki Radomki oraz zalewu w Domaniowie zostały już zapoczątkowane, jednak ze względu na ograniczone fundusze nie są prowadzone w wystarczającym stopniu. Część rzeki jest przystosowana do spływów kajakowych, aż do ujścia rzeki do Wisły.

Sprawą zagospodarowania terenu wokół Radomki na obecnym obszarze LGD zajmuje się Związek Gmin „Radomka”. Dzięki zaangażowaniu władz związku na terenach całego obszaru LGD powstała sieć ścieżek rowerowych, pozwalających bliżej poznać atrakcyjność terenów.

Jest to malownicza rzeka, która turystom może dostarczyć wielu wspaniałych wrażeń. Jednak niestety brak jej uporządkowania oraz zagospodarowania jej obszaru pod względem turystyczno-gospodarczym. Stąd jako jedno z istotniejszych działań wskazuje się przygotowanie opracowania zawierającego analizę spławności rzeki po jej oczyszczeniu oraz pełną dokumentację przygotowującą działania zapewniające bazę turystyczną przy rzece.

Specyficzne cechy obszaru zostaną wykorzystane do budowania potencjału społecznego na wsi, lepszego zarządzania jej zasobami i silniejszej identyfikacji jej mieszkańców regionem oraz jego wartościami i tradycjami. Przysłużą się do poprawy jakości życia i różnicowanie gospodarki. Podstawowym sposobem wykorzystania dziedzictwa kulturowego i walorów przyrodniczych jest powiązanie ich ze sferą gospodarczą i przełożenie ich na ilość nowych miejsc pracy i prywatnych inicjatyw gospodarczych.

### III. Analiza SWOT dla obszaru objętego LSR.

Po wstępnych analizach sytuacji prezentowanego obszaru, podjęto czynności zmierzające do całościowej oceny stanu istniejącego oraz wskazania głównych trendów i kluczowych problemów rozwoju. W tym celu przeprowadzona została analiza SWOT, która pozwala na zidentyfikowanie problemów i potencjałów rozwojowych oraz uwarunkowań zewnętrznych, stanowiących zagrożenia i szanse rozwoju.

Analiza SWOT jest metodą stosowaną w opracowaniach strategii rozwoju, umożliwiającą rozpoznanie atutów - mocnych stron (Strengths), słabości (Weaknesses), szans (Opportunities) i zagrożeń (Threats).

Pojęcia te należy rozumieć następująco:

- Atut – uwarunkowanie oceniane pozytywnie ze względu na możliwość realizacji celów rozwojowych, wewnętrzny potencjał powiatu,
- Słabość – uwarunkowanie wewnętrzne oceniane negatywnie, niekorzystne z punktu widzenia realizacji celów,
- Szansa – korzystne zjawisko zewnętrzne lub proces sprzyjający realizacji celów rozwoju powiatu, poza możliwościami bezpośredniego wpływu powiatu
- Zagrożenie – zjawisko lub proces stanowiący przeszkodę w realizacji celów.

Analiza SWOT została przeprowadzona w ramach konsultacji społecznych prowadzonych w 6 gminach LGD „Razem dla Radomki”.

Tabela 9: **Analiza SWOT**

<b>MOCNE STRONY</b>	<b>SŁABE STRONY</b>
<ul style="list-style-type: none"><li>• Wysokie walory środowiska przyrodniczego</li><li>• Walory rekreacyjno-wypoczynkowe związane z występowaniem zbiorników wodnych</li><li>• Rozwijający się potencjał turystyczny mikroregionu</li><li>• Działania samorządu terytorialnego sprzyjające rozwoju przedsiębiorczości wiejskiej</li><li>• Zasoby dziedzictwa historycznego i kulturowego</li><li>• Zbliżone zasoby etnograficzne i architektura krajobrazu</li><li>• Przyjazne warunki klimatyczne (łagodny klimat) sprzyjające turystyce i rolnictwu</li><li>• Brak przemysłu i zanieczyszczeń</li><li>• Nie wyeksploatowany wizerunek regionu</li><li>• Duży potencjał ludzki</li><li>• Doświadczenie w pozyskiwaniu i zagospodarowaniu zewnętrznych środków pomocowych</li><li>• Duży potencjał rolny</li><li>• Istnienie produktu lokalnego</li><li>• Centralne położenie wobec ośrodków miejskich (Warszawa, Łódź, Radom, Kielce)</li><li>• Dobrze rozwinięta sieć komunikacyjna</li><li>• Położenie przy trasach tranzytowych ( 7, 44 )</li><li>• Zbliżona charakterystyka gmin tworzących LGD</li><li>• Istniejące turystyczne szlaki rowerowe</li><li>• Rozwinięte życie kulturalne</li></ul>	<ul style="list-style-type: none"><li>• Brak spójnej oferty turystycznej</li><li>• Niedostateczna rozwinięta infrastruktura okołoturystyczną</li><li>• Niedostatecznie wykorzystywane turystycznie walory przyrodnicze rzeki Radomki i istniejących zbiorników wodnych</li><li>• Nieład przestrzenny i architektoniczny miejscowości</li><li>• Niedoinwestowany sektor usług</li><li>• Brak wsparcia i rozrywek dla młodzieży</li><li>• Słaba promocja produktów lokalnych</li><li>• Wysoki poziom bezrobocia</li><li>• Niskie kwalifikacje zawodowe społeczności wiejskiej</li><li>• Rozdrobnienie struktury agrarnej, a co za tym idzie, niskie dochody gospodarstw</li><li>• Słaby dostęp do Internetu</li><li>• Słaby rynek zbytu produktów rolnych</li><li>• Słaba znajomość języków obcych</li><li>• Niewystarczające kwalifikacje rolników i przedsiębiorców w zakresie prowadzenia działalności pozarolniczej</li><li>• Migracja zarobkowa ludzi o największym potencjale rozwojowym</li><li>• Mało rozwinięte społeczeństwo obywatelskie</li><li>• Słaba infrastruktura sportowo - turystyczna</li><li>• Słaba identyfikacja obszaru na tle regionu</li><li>• Brak sieci przetwórstwa rolno-spożywczego</li><li>• Osłabienie więzi międzyludzkich</li><li>• Brak kapitału finansowego zewnętrznego i lokalnego</li><li>• Niedoinwestowana infrastruktura kulturalna</li></ul>

<b>SZANSE</b>	<b>ZAGROŻENIA</b>
<ul style="list-style-type: none"><li>• Rosnące zainteresowanie turystyką wiejską i aktywną</li><li>• Rozwój rynku zbytu związanego ze zdrową żywnością</li><li>• Potencjał do rozwoju agroturystyki</li><li>• Wzrost zainteresowania obszarami wiejskimi jako miejscem zamieszkania i spędzania wolnego czasu przez mieszkańców zarówno Polski, jak i pozostałych krajów Unii Europejskiej</li><li>• Możliwość uzyskania dofinansowania na realizację projektów ze środków unijnych</li><li>• Rozwój sektora mikro, małych i średnich przedsiębiorstw</li><li>• Oś LEADER oraz funkcjonowanie Lokalnej Grupy Działania szansą rozwoju mikroregionu</li><li>• Rozwój kształcenia ustawicznego</li></ul>	<ul style="list-style-type: none"><li>• Niestabilne i niespójne prawo i przepisy fiskalne nieprzyjazne dla rozwoju przedsiębiorczości indywidualnej i rodzinnej</li><li>• Konkurencja ze strony innych regionów</li><li>• Zmieniające się trendy w turystyce</li><li>• Biurokracja procedur związanych z ubieganiem się o środki unijne</li><li>• Marginalizacja i wyludnienie obszarów wiejskich</li><li>• Wysokie koszty inwestycji w produkcję zdrowej żywności wysokiej jakości</li><li>• Brak zachowania równowagi pomiędzy rozwojem funkcji gospodarczych, turystycznych i osadniczych, a koniecznością ochrony środowiska naturalnego</li></ul>

Źródło: Opracowanie własne na podstawie ankiet wśród mieszkańców LGD

Analizując mocne strony można zauważyć, iż jest to obszar o silnym potencjale rozwojowym. Największym atutem tego terenu są podobne uwarunkowania przyrodniczo – klimatyczne, nie wyeksploatowane środowisko naturalne, korzystna lokalizacja sprzyjająca prowadzeniu działalności gospodarczej, w tym także i pozarolniczej, związanej z propagowaniem funkcji rekreacyjno – wypoczynkowej i sportowej obszarów wiejskich, potencjał ludzki. Nie bez zauważenia musi pozostać fakt, że powstaje tu także coraz silniejsza grupa lokalnych liderów i animatorów społecznych, czego najlepszym przejawem jest zamysł mieszkańców 6 gmin położonych w dwóch różnych powiatach o utworzeniu LGD „Razem dla Radomki”. Czynniki te sprawiają, że teren ten może stać się atrakcyjny pod względem inwestycyjnym.

Obszar realizacji LSR na obecnym etapie dotyczą te same problemy, które występują na obszarach wiejskich w całym kraju. Dominującą bolączką jest bezrobocie i migracja zarobkowa zwłaszcza ludzi młodych. Mieszkańcy wsi, ze względu na większe bezrobocie występujące wśród tej grupy społecznej powinni zostać objęci doradztwem i programem szkoleń w celu zdobycia umiejętności poszukiwania pozarolniczych źródeł dochodu i podejmowania samodzielnych inicjatyw gospodarczych. Inicjatywy te powinny być zróżnicowane, nie mogą ograniczać się do agroturystyki ze względu na jej sezonowość, dużą konkurencję w tej branży. Pobudzanie aktywności mieszkańców wsi powinno odbywać się także w obszarze dziedzictwa kulturowego, np. obrzędowość, kultura ludowa, muzyka.

W budowaniu pozytywnego wizerunku obszaru ważnym elementem jest troska o estetykę miejscowości leżących na jego terenie. Nieład architektoniczny, degradacja wielu zabytkowych budowli – obiektów sakralnych, zespołów parkowo – pałacowych, mała dbałość o podstawowe elementy architektury gminnej (chodniki,

parkingi) obniżają możliwość podkreślenia indywidualności i wykorzystania w pełni jej zasobów.

Z zadowoleniem można zauważyć, iż ankietowani wykazali jedynie kilka przykładów zagrożeń, z jakimi trzeba się liczyć. Za najistotniejsze uznano niepewność co do środków pomocowych i zbiurokratyzowany system. Są to niestety bariery trudne do zniwelowania, gdyż pozostają niezależne od działań podejmowanych przez władze lokalne. W przypadku pozostałych, alternatywą staną się działania podejmowane przez LGD realizującą LSR.

**IV. Cele ogólne i szczegółowe LSR oraz planowane przedsięwzięcia służące osiągnięciu poszczególnych celów szczegółowych w ramach których będą realizowane operacje, zwanych dalej „przedsięwzięciami”.**

Biorąc pod uwagę założenia Programu Rozwoju Obszarów Wiejskich 2007-2013 oraz wyniki analizy SWOT, specyfikę obszaru, zidentyfikowane problemy i potrzeby mieszkańców wynikające z badań ankietowych, dla obszaru LGD „Razem dla Radomki” wyznaczono 3 cele ogólne:

- 1. Podniesienie atrakcyjności turystycznej obszaru LGD poprzez wykorzystanie jego walorów przyrodniczych, kulturalnych i historycznych.**
- 2. Integracja i aktywizacja społeczności wiejskiej.**
- 3. Różnicowanie działalności gospodarczej oraz tworzenie pozarolniczych miejsc pracy.**

Odpowiadające celom ogólnym cele szczegółowe są do osiągnięcia na koniec realizacji LSR. Plan działań określony w Lokalnej Strategii Rozwoju zamykają przedsięwzięcia. W ramach przedsięwzięć realizowane będą operacje zgłoszone przez Wnioskodawców i podlegające procedurze wyboru przeprowadzonej przez Radę. Przedsięwzięcia zostały rozbite na poszczególne komponenty i działania wyznaczone w Osi 4 Leader Programu Rozwoju Obszarów Wiejskich 2007-2013:

- Różnicowanie w kierunku działalności nierolniczej;
- Tworzenie i rozwój mikroprzedsiębiorstw;
- Odnowa i rozwój wsi;
- Małe projekty;
- Funkcjonowanie LGD – nabywanie umiejętności i aktywizacja;
- Wdrażanie projektów współpracy.

CELE OGÓLNE	CELE SZCZEGÓŁOWE	PRZEDSIĘWZIĘCIA
<p><b>1. Podniesienie atrakcyjności turystycznej obszaru LGD poprzez wykorzystanie jego walorów przyrodniczych, kulturalnych i historycznych.</b></p>	<p><b>1.1 Stworzenie atrakcyjnej oferty turystycznej</b></p>	<p><b>I Dolina Rzeki Radomki atrakcja turystyczną i rekreacyjną</b></p> <p><b>II Budowa spójnej oferty turystycznej mikroregionu LGD „Razem dla Radomki”</b></p>
	<p><b>1.2 Ochrona dziedzictwa kulturowego i przyrodniczego</b></p>	
	<p><b>1.3 Promocja lokalnych tradycji kulturalnych i przyrodniczych</b></p>	
<p><b>2. Integracja i aktywizacja społeczności wiejskiej</b></p>	<p><b>2.1 Rozwój tożsamości społeczności wiejskiej</b></p>	<p><b>III Kultura i tradycja elementami spajającymi społeczność wiejską i promującymi obszar LGD „Razem dla Radomki”</b></p> <p><b>IV Edukacja szansą na rozwój indywidualny mieszkańców obszaru</b></p>
	<p><b>2.2 Wzrost potencjału mieszkańców obszaru LGD</b></p>	
<p><b>3. Różnicowanie działalności gospodarczej oraz tworzenie pozarolniczych miejsc pracy</b></p>	<p><b>3.1 Wsparcie produkcji i przetwórstwa produktów opartych na lokalnych zasobach i tradycji</b></p>	<p><b>V Wypromowanie markowego produktu lokalnego</b></p> <p><b>VI Podniesienie kwalifikacji rolników i przedsiębiorców wiejskich</b></p>
	<p><b>3.2 Rozwój postaw przedsiębiorczych wśród społeczności wiejskiej</b></p>	
	<p><b>3.3 Promocja lokalnych produktów</b></p>	

### SZCZEGÓŁOWY OPIS PRZEDSIĘWZIĘCIA I

<b>Nazwa przedsięwzięcia</b>	<b>DOLINA RZEKI RADOMKI ATRAKCJA TURYSTYCZNA I REKREACYJNA</b>
<b>Realizacja celu ogólnego</b>	<i>Podniesienie atrakcyjności turystycznej obszaru LGD poprzez wykorzystanie jego walorów przyrodniczych, kulturalnych i historycznych.</i>
<b>Realizacja celów szczegółowych</b>	<i>Stworzenie atrakcyjnej oferty turystycznej Ochrona dziedzictwa kulturowego i przyrodniczego Promocja lokalnych tradycji kulturalnych i przyrodniczych</i>
<b>Uzasadnienie</b>	<p>Promocja walorów turystyczno - rekreacyjnych obszaru Doliny Radomki jest jednym z głównych celów LGD. Pierwsze kroki w tym kierunku zostały już przeprowadzone. Związek Gmin Radomka na swojej stronie internetowej (<a href="http://www.radomka.pl">www.radomka.pl</a>) prowadzi spójną kampanię promującą Dolinę rzeki Radomki jako miejsca atrakcyjnego dla turystyki aktywnej i weekendowej. Dla wypoczywających czekają przygotowane szlaki rowerowe i piesze, istnieją warunki do uprawiania żeglarstwa, wędkarstwa i dla innych form aktywnego spędzania wolnego czasu. Koniecznym z punktu widzenia podniesienia atrakcyjności mikroregionu Radomki dla mieszkańców i turystów krajowych oraz zagranicznych jest wsparcie działań inwestycyjnych związanych z tworzeniem zaplecza gastronomicznego, bazy noclegowej, rozwój agroturystyki w regionie oraz sektora usługowego związanego z turystyką wiejską wokół zbiornika wodnego. Elementy te muszą odpowiadać oczekiwaniom coraz bardziej licznych i wymagających turystów. Istotnym dla rozwoju funkcji turystyczno - rekreacyjnych obszaru są inwestycje w infrastrukturę okołoturystyczną m.in. oznakowanie i opisanie miejsc najbardziej interesujących, budowa lub remont zaplecza turystyczno - sportowego, przeprowadzenie prac niezbędnych dla poprawy estetyki miejscowości wiejskich. Inwestycjom tym muszą towarzyszyć działania zmierzające do podniesienia kompetencji osób zainteresowanych pozyskaniem wymiernych korzyści związanych z rozwojem funkcji turystycznych wsi i wykorzystanie dziedzictwa kulturowego dla promocji obszaru.</p>
<b>Zakres tematyczny projektów</b>	

<b>W ramach komponentu: „Wdrażanie Lokalnej Strategii Rozwoju”</b>	
<b>Różnicowanie w kierunku działalności nierolniczej</b>	<ul style="list-style-type: none"> <li>- rozwój agroturystyki</li> <li>- rozwój usług turystycznych, w tym bazy noclegowej i gastronomicznej z wykorzystaniem lokalnych produktów i dziedzictwa kulinarnego <b>ziemi radomskiej</b></li> <li>- rozwój usług okołoturystycznych</li> <li>- rozwój lokalnego rzemiosła i rękodzielnictwa</li> </ul>
<b>Tworzenie i rozwój mikroprzedsiębiorstw</b>	<ul style="list-style-type: none"> <li>- rozwój działalności gospodarczej związanej z ruchem turystycznym w tym: sprzedaż artykułów żywnościowych, rozwój bazy noclegowej: hotele, schroniska turystyczne, pola kempingowe, miejsca krótkotrwałego zakwaterowania, rozwój bazy gastronomicznej, w tym: restauracje, placówki gastronomiczne, bary inne usługi turystyczne</li> </ul>
<b>Odnowa i rozwój wsi</b>	<ul style="list-style-type: none"> <li>- budowy, przebudowy lub remontu infrastruktury turystycznej,</li> <li>- zagospodarowanie zbiorników</li> <li>- budowa, przebudowa, remont lub wyposażenie budynków pełniących funkcje rekreacyjne, sportowe lub społeczno-kulturalne</li> <li>- budowa, przebudowa lub remont obiektów sportowych, ścieżek rowerowych, miejsc rekreacji, placów zabaw,</li> <li>- odnawianie lub budowa placów parkingowych, chodników, oświetlenia ulicznego,</li> <li>- urządzania i porządkowania terenów zielonych, parków i innych miejsc wypoczynku i rekreacji,</li> <li>- rewitalizacja budynków wpisanych do rejestru lub ewidencji zabytków użytkowanych na cele publiczne,</li> </ul>
<b>„Małe projekty”</b>	<ul style="list-style-type: none"> <li>- organizacja szkoleń w zakresie prowadzenia działalności turystycznej i agroturystycznej oraz warsztatów związanych z wykorzystaniem walorów lokalnych dla rozwoju turystyki kreujących postawy proekologiczne wśród mieszkańców obszaru,</li> <li>- organizacja imprez promujących zbiorniki wodne oraz związane z nimi ciekawostki i atrakcje,</li> <li>- przygotowanie i wydanie folderów oraz innych publikacji informacyjnych promujących walory Doliny Radomki i atrakcjach sportowo - rekreacyjnych lokalnych zbiorników wodnych,</li> <li>- promocja lokalnej twórczości ludowej, kulturalnej i artystycznej,</li> <li>- utworzenie bazy informacji turystycznej i strony internetowej nt. walorów obszaru,</li> </ul>

	<ul style="list-style-type: none"> <li>- <b>promowanie</b> wykorzystania energii pochodzącej ze źródeł odnawialnych</li> <li>- oznakowanie (tablice informacyjne, kierunkowskazy) atrakcji turystycznych regionu: punktów widokowych, miejsc wypoczynkowych i biwakowych, tras rowerowych, obiektów zabytkowych, historycznych i charakterystycznych dla regionu</li> <li>- inicjowanie powstawania, przetwarzania lub wprowadzania na rynek produktów i usług opartych na lokalnych zasobach, tradycyjnych sektorach gospodarki lub lokalnym dziedzictwie</li> </ul>
<p><b>W ramach komponentu: „Wdrażanie projektów współpracy”</b> - współpraca w zakresie promocji turystyki wiejskiej i agroturystyki</p>	
<p><b>W ramach komponentu: „Funkcjonowanie Lokalnej Grupy Działania, nabywanie umiejętności i aktywizacja”</b></p> <ul style="list-style-type: none"> <li>- działania informacyjno-doradcze w zakresie turystyki wiejskiej i agroturystyki,</li> <li>- prowadzenie badań i analiz dotyczących zasobów lokalnych i możliwości ich wykorzystania, wykonanie studiów wykonalności i planów rozwoju turystyki wiejskiej i agroturystyki,</li> <li>- działania związane z informowaniem i promocją zbiorników <b>wodnych i Doliny Rzeki Radomki</b></li> <li>- animowanie społeczności lokalnych w zakresie turystyki wiejskiej i agroturystyki</li> <li>- szkolenie lokalnych liderów i kadr biorących udział we wdrażaniu LSR w zakresie turystyki wiejskiej i agroturystyki</li> </ul>	
<p><b>Grupy docelowe beneficjentów</b></p>	<ul style="list-style-type: none"> <li>• Rolnicy</li> <li>• Mikroprzedsiębiorstwa</li> <li>• Jednostki samorządu terytorialnego</li> <li>• Instytucje kultury</li> <li>• Kościoły i związki wyznaniowe</li> <li>• Organizacje pozarządowe zajmujące się turystyką, kulturą, sportem oraz krzewieniem zdrowego stylu życia;</li> </ul>

**SZCZEGÓŁOWY OPIS PRZEDSIĘWZIĘCIA II**

<b>Nazwa przedsięwzięcia</b>	<b>BUDOWA SPÓJNEJ OFERTY TURYSTYCZNEJ MIKROREGIONU LGD „RAZEM DLA RADOMKI”</b>
<b>Realizacja celu ogólnego</b>	<i>Podniesienie atrakcyjności turystycznej obszaru LGD poprzez wykorzystanie jego walorów przyrodniczych, kulturalnych i historycznych.</i>
<b>Realizacja celów szczegółowych</b>	<i>Stworzenie atrakcyjnej oferty turystycznej Ochrona dziedzictwa kulturowego i przyrodniczego Promocja lokalnych tradycji kulturalnych i przyrodniczych</i>
<b>Uzasadnienie</b>	Obszar Lokalnej Grupy Działania „Razem dla Radomki” jest atrakcyjnym miejscem pod kątem rozwoju turystyki, zwłaszcza weekendowej, aktywnej i agroturystyki. Zapotrzebowanie na różne formy turystyki wiejskiej wymaga utworzenia lub ulepszenia istniejących szlaków rowerowych, konnych, pieszych, kajakowych, odpowiedniego zagospodarowania i wyposażenia miejsc odpoczynku, przygotowania nowoczesnej infrastruktury odpowiadającej potrzebom turystów, tj.: wieże widokowe, punkty obserwacyjne, miejsca biwakowe, miejsca postojowe, poprawić estetykę miejscowości wiejskich. Trasy rowerowe i piesze powinny spełniać zarówno rolę edukacyjną i wykorzystywać historię, dziedzictwo przyrodniczo-kulturowe, ale także współistnieć ze ścieżkami edukacyjno-dydaktycznymi. Atrakcją turystyczną powinny stać się także różnego rodzaju imprezy o charakterze turystycznym, kulturalnym i sportowym. Aby zachęcić turystów do przyjazdu na tereny gmin należących do LGD należy stworzyć i wypromować spójną i atrakcyjną dla turysty ofertę. Musi ona uwzględniać wszystkie najciekawsze obiekty przyrodnicze, kulturowe i rekreacyjne.
<b>Zakres tematyczny projektów</b>	
<b>W ramach komponentu: „Wdrażanie Lokalnej Strategii Rozwoju”</b>	
<b>Różnicowanie w kierunku działalności nierolniczej</b>	<ul style="list-style-type: none"> <li>- rozwój agroturystyki</li> <li>- rozwój nowych usług turystycznych, w tym bazy noclegowej i gastronomicznej z wykorzystaniem lokalnych produktów i dziedzictwa kulinarnego</li> <li>- rozwój usług okołoturystycznych</li> <li>- rozwój lokalnego rzemiosła i rękodzielnictwa</li> <li>- rozwój działalności okołoturystycznej związanej m.in. z</li> </ul>

	wypożyczaniem sprzętu sportowego i rekreacyjnego
<b>Tworzenie i rozwój mikroprzedsiębiorstw</b>	- rozwój działalności gospodarczej związanej z ruchem turystycznym, rozwój bazy noclegowej: hotele, schroniska turystyczne, pola kempingowe, miejsca krótkotrwałego zakwaterowania, rozwój bazy gastronomicznej, w tym: restauracje, placówki gastronomiczne, bary inne usługi turystyczne
<b>Odnowa i rozwój wsi</b>	<ul style="list-style-type: none"> <li>- budowa, przebudowa, remont lub wyposażenie obiektów małej architektury,</li> <li>- budowa, przebudowa lub remont ścieżek rowerowych, konnych, ścieżek dydaktycznych, miejsc rekreacji,</li> <li>- zagospodarowanie <b>lub modernizacja istniejącej infrastruktury</b> zbiornika w Domaniowie i Toporni</li> <li>- <b>poprawa estetyki miejscowości wiejskich</b> w tym odnawianie lub budowa placów parkingowych, miejsc postojowych, chodników, oświetlenia ulicznego,</li> <li>- urządzania i porządkowania terenów zielonych, parków i innych miejsc wypoczynku,</li> <li>- budowa, przebudowa lub remont infrastruktury turystycznej w tym: obiektów gastronomicznych, bazy noclegowej i obiektów sportowych,</li> <li>- rewitalizacja budynków wpisanych do rejestru lub ewidencji zabytków użytkowanych na cele publiczne</li> </ul>
<b>„Małe projekty”</b>	<ul style="list-style-type: none"> <li>- organizacja imprez turystycznych, kulturalnych, rekreacyjnych i sportowych promujących walory obszaru LGD</li> <li>- budowa małej infrastruktury turystycznej np. punktów widokowych, miejsc wypoczynkowych i biwakowych, tras rowerowych, szlaków konnych, ścieżek spacerowych i dydaktycznych,</li> <li>- <b>oznakowanie małej infrastruktury turystycznej</b></li> <li>- zachowanie, odtworzenie, zabezpieczenie lub oznakowanie cennego dziedzictwa przyrodniczo-krajobrazowego,</li> <li>- odbudowa albo odnowienie i oznakowanie obiektów wpisanych do rejestru lub ewidencji zabytków</li> </ul>
<b>W ramach komponentu: „Wdrażanie projektów współpracy”</b>	
- współpraca w zakresie rozwoju turystyki wiejskiej i agroturystyki	
<b>W ramach komponentu: „Funkcjonowanie Lokalnej Grupy Działania, nabywanie umiejętności i aktywizacja”</b>	

<p>- działania informacyjno-doradcze w zakresie turystyki i rekreacji, - prowadzenie badań i analiz dotyczących zasobów lokalnych i możliwości ich wykorzystania, <b>przygotowanie planu</b> rozwoju turystyki <b>aktywnej, wiejskiej</b>, - działania związane z informowaniem i promocją walorów turystyczno - rekreacyjnych wraz z aktywizacją społeczności lokalnej - szkolenie lokalnych liderów i kadr biorących udział we wdrażaniu LSR w zakresie turystyki wiejskiej i rekreacji</p>	
<p><b>Grupy docelowe beneficjentów</b></p>	<ul style="list-style-type: none"><li>• Rolnicy</li><li>• Mikroprzedsiębiorstwa</li><li>• Jednostki samorządu terytorialnego</li><li>• Instytucje kultury</li><li>• Kościoły i związki wyznaniowe</li><li>• Organizacje pozarządowe zajmujące się turystyką, kulturą, sportem oraz krzewieniem zdrowego stylu życia</li></ul>

**SZCZEGÓŁOWY OPIS PRZEDSIĘWZIĘCIA III**

<b>Nazwa przedsięwzięcia</b>	<b>KULTURA I TRADYCJA ELEMENTAMI SPAJAJĄCYMI SPOŁECZNOŚĆ WIEJSKĄ I PROMUJĄCYMI OBSZAR LGD „RAZEM DLA RADOMKI”</b>
<b>Realizacja celu ogólnego</b>	<i>Integracja i aktywizacja społeczności wiejskiej</i>
<b>Realizacja celów szczegółowych</b>	<i>Rozwój tożsamości społeczności wiejskiej Wspieranie działań zmierzających do wzrostu kompetencji mieszkańców obszaru</i>
<b>Uzasadnienie</b>	<p>Dziedzictwo kulturalne to bardzo efektywne spoiwo społeczności wiejskiej. W przypadku LGD „Razem dla Radomki” istniejące dziedzictwo kulturalne jak dotąd nie zostało w sposób skuteczny wypromowane. Realizacja tego przedsięwzięcia ma się przyczynić do zaktywizowania społeczności lokalnej, zwiększenia integracji także tej międzypokoleniowej, promować lokalną tradycję i kulturę ludową, która narażona jest na zapomnienie, stanowić atrakcyjny element promujący obszar. Ponad to realizacja przedsięwzięcia uatrakcyjni ofertę spędzania wolnego czasu przez mieszkańców i ofertę turystyczną.</p> <p>W aspekcie materialnym realizacja przedsięwzięcia będzie prowadzić do poprawy stanu obiektów przestrzeni publicznej - zarówno obiektów kulturowotwórczych tj. świetlice wiejskie, domy kultury, biblioteki, jak i lokalnych zabytków. Brak jednolitej koncepcji urbanistycznej miejscowości wiejskich stanowi ich podstawowy problem urbanistyczny. W niewielkim stopniu przy planowaniu przestrzeni publicznej jest uwzględniana zieleń jako element podnoszący walory estetyczne miejscowości. Projekty realizowane w ramach tego przedsięwzięcia będą służyły poprawie wizerunku polskiej wsi.</p> <p>Wspierane będą wszystkie inicjatywy lokalne na rzecz odnowy i rozwoju wsi oraz zachowania dziedzictwa kulturowego w powiązaniu z aktywnością społeczno-kulturalną mieszkańców.</p>
<b>Zakres tematyczny projektów</b>	
<b>W ramach komponentu: „Wdrażanie Lokalnej Strategii Rozwoju”</b>	
<b>Odnowa i rozwój wsi</b>	- budowa, przebudowa, remont lub wyposażenie budynków pełniących funkcje społeczno-kulturalne,

	<p>obiektów małej architektury, świetlic i domów kultury, bibliotek,</p> <ul style="list-style-type: none"> <li>- budowa, przebudowa lub remont miejsc kulturowotwórczych ,</li> <li>- odnawianie lub budowa placów parkingowych, chodników, oświetlenia ulicznego,</li> <li>- urządzania i porządkowania terenów zielonych, parków i innych miejsc wypoczynku <b>oraz integracji społecznej,</b></li> <li>- rewitalizacja budynków wpisanych do rejestru lub ewidencji zabytków użytkowanych na cele publiczne, obiektów małej architektury, lokalnych pomników historycznych i miejsc pamięci, odnawianie elewacji zewnętrznych i dachów w budynkach architektury sakralnej i cmentarzach wpisanych do rejestru lub ewidencji zabytków,</li> <li>- zakup i odnawianie obiektów charakterystycznych dla danego regionu lub tradycji budownictwa wiejskiego i ich adaptacji na cele publiczne</li> </ul>
<p><b>„Małe projekty”</b></p>	<ul style="list-style-type: none"> <li>- organizację imprez kulturalnych, rekreacyjnych, <b>integracyjnych</b> lub sportowych na obszarze realizacji LSR Lokalnej Grupy Działania</li> <li>- organizacja kursów, szkoleń, wizyt studyjnych i innych działań edukacyjnych w zakresie animacji kulturalnej, itp.;</li> <li>- organizacja imprez promujących cele społeczno-kulturowe</li> <li>- przygotowanie i wydanie folderów oraz innych publikacji informacyjnych nt. walorów kulturowych obszaru,</li> <li>- promocja lokalnej twórczości ludowej, kulturalnej i artystycznej,</li> <li>- kultywowanie miejscowych tradycji, obrzędów i zwyczajów,</li> <li>- wykorzystanie <b>m.in.</b> lokalnego wątku grunwaldzkiego, <b>postaci Oskara Kolberga i Witolda Gombrowicza</b> do promocji mikroregionu</li> <li>- rozwój aktywności społeczności lokalnej poprzez promocję lokalnej twórczości ludowej, kulturalnej i artystycznej z wykorzystaniem lokalnego dziedzictwa kulturowego, historycznego oraz przyrodniczego oraz kultywowanie miejscowych tradycji, obrzędów i zwyczajów;</li> <li>- remont i wyposażenie świetlic wiejskich</li> </ul>
<p><b>W ramach komponentu: „Funkcjonowanie Lokalnej Grupy Działania, nabywanie umiejętności i aktywizacja”</b></p> <ul style="list-style-type: none"> <li>- działania informacyjno-doradcze,</li> <li>- prowadzenie badań i analiz dotyczących konieczności prowadzenia działań</li> </ul>	

edukacyjnych, społecznych, kulturalnych na obszarze LGD, - działania związane z promocją inicjatyw społeczno-kulturalnych i edukacyjnych oraz z aktywizacją społeczności lokalnej - szkolenie lokalnych liderów i kadr biorących udział we wdrażaniu LSR w zakresie kreowania życia kulturalnego na obszarach wiejskich, promocji dziedzictwa kulturalnego i aktywizowania społeczności lokalnej	
<b>Grupy docelowe beneficjentów</b>	<ul style="list-style-type: none"><li>• Mieszkańcy</li><li>• Jednostki samorządu terytorialnego</li><li>• Instytucje kultury</li><li>• Organizacje pozarządowe m.in. prowadzące działalność kulturalną</li><li>• Kościoły i inne związki wyznaniowe</li></ul>

#### SZCZEGÓŁOWY OPIS PRZEDSIĘWZIĘCIA IV

Nazwa przedsięwzięcia	<b>EDUKACJA SZANSĄ NA ROZWÓJ INDYWIDUALNY MIESZKAŃCÓW OBSZARU</b>
Realizacja celu ogólnego	<i>Integracja i aktywizacja społeczności wiejskiej</i>
Realizacja celów szczegółowych	<i>Rozwój tożsamości społeczności wiejskiej Wzrost potencjału mieszkańców obszaru LGD</i>
Uzasadnienie	<p>Nowoczesny system edukacji w coraz większym stopniu ukierunkowany jest na potrzeby rynku pracy. Dlatego też w przedstawionym przedsięwzięciu kładzie się nacisk na rozwój tych elementów wchodzących w skład kształcenia ustawicznego, które będą niwelować zdiagnozowane słabości społeczności wiejskiej obszaru działania LGD „Razem dla Radomki”: niskie kwalifikacje zawodowe mieszkańców wsi, słaba znajomość języków obcych, technik informacyjnych, brak wiedzy i umiejętności podejmowania i prowadzenia działalności gospodarczej na własny rachunek. Wspierane będą różnego rodzaju działania skierowane do osób bezrobotnych z różnych przedziałów wiekowych, ale także i do dzieci w zakresie edukacji ekologicznej, prowadzenia zajęć związanych z ochroną i promocją dziedzictwa kulturowego, zielone szkoły, wycieczki tematyczne, ścieżki dydaktyczno-edukacyjne, spotkania z ciekawymi ludźmi, zwiedzanie obiektów zabytkowych, poznawania procesów produkcji i wytwórczości typowej dla terenów wiejskich, poznawania zanikających zawodów. <b>Działania edukacyjne dotyczyć będą także osób dorosłych (osoby pracujące w tym zatrudnione w rolnictwie) z uwagi na konieczność upowszechnienia wśród społeczności wiejskich konieczności dywersyfikacji działalności gospodarczej na wsiach oraz promocje kształcenia ustawicznego jako czynnika pozwalającego na aktywne uczestnictwo w lokalnym i ponadlokalnym rynku pracy. Wsparciem winny zostać objęte organizacje społeczne i grupy nieformalne podejmowane przez nie działania społeczne.</b></p>
<b>Zakres tematyczny projektów</b>	
<b>W ramach komponentu: „Wdrażanie Lokalnej Strategii Rozwoju”</b>	
<b>Tworzenie i rozwój mikroprzedsiębiorstw</b>	- usługi wspierające rozwój przedsiębiorczości na obszarze LGD
<b>„Małe projekty”</b>	- prowadzenie działalności edukacyjnej na rzecz mieszkańców w formie: kursów, szkoleń, wizyt studyjnych

	<p>i innych działań edukacyjnych w zakresie nabywania umiejętności informatycznych, językowych, aktywizacja zawodowa, zakładania i prowadzenia działalności gospodarczej, zdrowego stylu życia, ochrony środowiska naturalnego, kształtowania postaw ekologicznych, wykorzystania odnawialnych źródeł energii itp.</p> <ul style="list-style-type: none"> <li>- prowadzenie działalności edukacyjnej na rzecz dzieci i młodzieży w formie zielonych szkół, wycieczek tematycznych, ścieżek dydaktyczno-edukacyjnych, spotkań z ciekawymi ludźmi, zwiedzania obiektów zabytkowych, poznawania procesów produkcji i wytwórczości typowej dla terenów wiejskich, w tym zanikających zawodów</li> <li>- udostępnianie na potrzeby społeczności lokalnej urządzeń i sprzętu komputerowego, w tym urządzeń i sprzętu umożliwiającego dostęp do Internetu;</li> <li>- promocję lokalnej twórczości ludowej, kulturalnej i artystycznej,</li> </ul> <p>z wykorzystaniem lokalnego dziedzictwa kulturowego, historycznego oraz przyrodniczego;</p> <ul style="list-style-type: none"> <li>- kultywowanie tradycyjnych zawodów i rzemiosła</li> </ul>
<p><b>W ramach komponentu: „Wdrażanie projektów współpracy”</b> - współpraca dzieci i młodzieży w ramach regionu, Polski innych krajów</p>	
<p><b>W ramach komponentu: „Funkcjonowanie Lokalnej Grupy Działania, nabywanie umiejętności i aktywizacja”</b></p> <ul style="list-style-type: none"> <li>- szkolenie lokalnych liderów i kadr biorących udział we wdrażaniu LSR;</li> <li>- promocja różnorodnych form podnoszenia kompetencji i umiejętności mieszkańców,</li> <li>- przygotowanie badań i analiz potrzeb edukacyjnych mieszkańców obszaru LGD</li> </ul>	
<p><b>Grupy docelowe beneficjentów</b></p>	<p>- Mieszkańcy obszaru LGD „Razem dla Radomki”</p>

### SZCZEGÓŁOWY OPIS PRZEDSIĘWZIĘCIA V

<b>Nazwa przedsięwzięcia</b>	<b>WYPROMOWANIE MARKOWEGO PRODUKTU LOKALNEGO</b>
<b>Realizacja celu ogólnego</b>	<i>Różnicowanie działalności gospodarczej oraz tworzenie pozarolniczych miejsc pracy</i>
<b>Realizacja celów szczegółowych</b>	<i>Wsparcie produkcji i przetwórstwa produktów opartych na lokalnych zasobach i tradycji Rozwój postaw przedsiębiorczych wśród społeczności wiejskiej Promocja lokalnych produktów</i>
<b>Uzasadnienie</b>	<p>Jednym z najważniejszych atutów obszaru jest czyste środowisko niezagrażone zanieczyszczeniami wytwarzanymi przez duże zakłady przemysłowe. Atut ten można wykorzystać na rzecz wzrostu dochodów lokalnych gospodarstw rolnych utrzymujących się z uprawy papryki poprzez inicjowanie produkcji wysokiej jakości odpowiadającej standardom ekologicznym. Dodatkowym czynnikiem sprzyjającym rozwojowi takiej produkcji jest charakter lokalnego rolnictwa: rozdrobnienie gospodarstw, przestarzałe techniki upraw. Możliwa jest także dywersyfikacja działalności gospodarczej na obszarze w kierunku pozarolniczym i rozwój sektora usługowego i handlowego związanego m.in. z obrotem produktem lokalnym. Przedsięwzięcie to ma służyć zmniejszeniu skali bezrobocia w regionie i tworzeniu pozarolniczych miejsc pracy. Co więcej przyczyni się do podniesienia dochodowości gospodarstw rolnych, rozwinięciu sektoru mikroprzedsiębiorstw w regionie, wypromuje lokalny produkt, zaangażuje w rozwój gospodarczy przedstawicieli różnych sektorów.</p> <p><i>Wsparcie w tym zakresie winno dotyczyć rozwoju pozostałych branż gospodarczych, które wpływają na wzrost potencjału obszaru i tworzenie pozarolniczych miejsc pracy.</i></p>
<b>Zakres tematyczny projektów</b>	
<b>W ramach komponentu: „Wdrażanie Lokalnej Strategii Rozwoju”</b>	
<b>Różnicowanie w kierunku działalności nierolniczej</b>	<ul style="list-style-type: none"> <li>- usługi dla gospodarstw rolnych</li> <li>- sprzedaż hurtowa i detaliczna m.in. produktów wysokiej jakości;</li> <li>- usługi wiążące rozwój turystyki wiejskiej z wykorzystaniem lokalnych produktów wysokiej jakości</li> </ul>

	<ul style="list-style-type: none"> <li>- usługi transportowe związane ze zbytem produktów lokalnych</li> <li>- przetwórstwo produktów rolnych</li> <li>- magazynowanie lub przechowywanie produktów lokalnych</li> <li>- usługi doradcze i informacyjne na rzecz gospodarstw produkujących żywność i podmiotów gospodarczych prowadzących działalność związaną z produktami lokalnymi</li> <li>- pozostałe usługi świadczone na rzecz gospodarstw rolnych i przedsiębiorców</li> </ul>
<b>Tworzenie i rozwój mikroprzedsiębiorstw</b>	<ul style="list-style-type: none"> <li>- usługi dla gospodarstw rolnych</li> <li>- sprzedaż hurtowa i detaliczna produktów wysokiej jakości;</li> <li>- usługi wiążące rozwój turystyki wiejskiej z wykorzystaniem lokalnych produktów wysokiej jakości</li> <li>- usługi transportowe związane ze zbytem produktów lokalnych</li> <li>- przetwórstwo produktów rolnych</li> <li>- magazynowanie lub przechowywanie produktów lokalnych</li> <li>- usługi doradcze i informacyjne na rzecz gospodarstw produkujących żywność i podmiotów gospodarczych prowadzących działalność związaną z produktami lokalnymi</li> </ul>
<b>Odnowa i rozwój wsi</b>	<ul style="list-style-type: none"> <li>- budowa, przebudowa, remont lub wyposażenie obiektów budowlanych przeznaczonych na cele promocji lokalnych produktów lub usług</li> </ul>
<b>„Małe projekty”</b>	<ul style="list-style-type: none"> <li>- organizacja różnego rodzaju imprez promujących żywność wysokiej jakości, konkursy na najlepsze produkty wytwarzane z papryki</li> <li>- utworzenie strony internetowej promującej „zagłębnie papryki” w regionie i produkty wytwarzane z papryki</li> <li>- rozwój lokalnej aktywności i współpracy gospodarczej poprzez inicjowanie powstawania, rozwoju, przetwarzania, wprowadzenia na rynek oraz podnoszenia jakości usług bazujących na lokalnych zasobach i produktach</li> <li>- organizacja kursów, szkoleń, wizyt studyjnych i innych działań edukacyjnych w zakresie prowadzenia efektywnego i ekologicznego gospodarstwa rolnego, prowadzenia i rozwijania działalności gospodarczej, pozyskiwania zewnętrznych środków na realizację inwestycji, konkurencyjności na otwartym rynku, promocji własnych produktów i usług, uzyskiwania certyfikatów, zawiązywania porozumień producenckich, itp.</li> </ul>

<b>W ramach komponentu: „Wdrażanie projektów współpracy”</b> - współpraca w zakresie promocji, rozwoju i zbytu produktów żywnościowych wysokiej jakości - współpraca w zakresie promocji i wykorzystania odnawialnych źródeł energii i świadczenie innowacyjnych usług na obszarach wiejskich	
<b>W ramach komponentu: „Funkcjonowanie Lokalnej Grupy Działania, nabywanie umiejętności i aktywizacja”</b> - przeprowadzenie kampanii informacyjno - promocyjnej na temat lokalnych produktów żywnościowych wysokiej jakości – <b>zwłaszcza papryki</b> - szkolenie lokalnych liderów i kadr biorących udział we wdrażaniu LSR w zakresie produkcji żywności wysokiej jakości; - przeprowadzenie konsultacji, wykonanie planów rozwoju w zakresie produkcji żywności wysokiej jakości - animowanie społeczności lokalnych w zakresie produkcji i dystrybucji żywności wysokiej jakości - <b>promocja odnawialnych źródeł energii i usług innowacyjnych</b>	
<b>Grupy docelowe beneficjentów</b>	<ul style="list-style-type: none"><li>• Rolnicy</li><li>• Mikroprzedsiębiorstwa zajmujące się obrotem i produkcją</li><li>• Jednostki samorządu terytorialnego</li><li>• Organizacje pozarządowe zajmujące się promocją gospodarczą obszarów wiejskich</li><li>• Organizacje zrzeszające producentów rolnych</li><li>• Gospodarstwa agroturystyczne</li><li>• Mikroprzedsiębiorstwa i organizacje zajmujące się doradztwem w zakresie rozwoju obszarów wiejskich.</li></ul>

**SZCZEGÓŁOWY OPIS PRZEDSIĘWZIĘCIA VI**

<b>Nazwa przedsięwzięcia</b>	<b>PODNIESIENIE KWALIFIKACJI ROLNIKÓW I PRZEDSIĘBIORCÓW WIEJSKICH</b>
<b>Realizacja celu ogólnego</b>	<i>Różnicowanie działalności gospodarczej oraz tworzenie pozarolniczych miejsc pracy</i>
<b>Realizacja celów szczegółowych</b>	<i>Wsparcie produkcji i przetwórstwa produktów opartych na lokalnych zasobach i tradycji Rozwój postaw przedsiębiorczych wśród społeczności wiejskiej Promocja lokalnych produktów</i>
<b>Uzasadnienie</b>	<p>Niskie kwalifikacje rolników i przedsiębiorców wiejskich to poważne bariery hamujące rozwój gospodarczy w regionie. Szczególnie duży nacisk zostanie w tym przedsięwzięciu położony na rozwój umiejętności związanych z pozyskiwaniem i wykorzystaniem dotacji na realizację projektów ze środków publicznych (krajowych lub unijnych) przez przedsiębiorców z terenów wiejskich i rolników. Będą one uzupełniane przez inne działania edukacyjne, dzięki którym będzie możliwe uzyskanie praktycznych umiejętności z zakresu konkurencyjności na jednolitym rynku europejskim w takich obszarach jak: zapoznanie się z nowoczesnymi metodami gospodarowania, nowymi odmianami upraw i ras hodowlanych, dostosowywaniem gospodarstw do prowadzenia działalności agroturystycznej i upraw ekologicznych, uprawami roślin wykorzystywanych w bioenergetyce, pozyskiwanie certyfikatów uznawanych na rynku unijnym i międzynarodowym itp.</p> <p>Przedsięwzięcie to ma propagować kształcenie ustawiczne, przyczynić się do zwiększenia efektywności korzystania ze środków pomocowych przez rolników i przedsiębiorców wiejskich, unowocześnić struktury gospodarcze, podnieść konkurencyjność podmiotów gospodarczych.</p>
<b>Zakres tematyczny projektów</b>	
<b>Tworzenie i rozwój mikroprzedsiębiorstw</b>	<ul style="list-style-type: none"> <li>- usługi na rzecz gospodarstw rolnych, producentów rolno-spożywczych, rzemieślników, przedsiębiorców (zwłaszcza z sektora mikro, małych i średnich przedsiębiorstw)</li> <li>- <b>usługi na rzecz społeczności lokalnej w zakresie rozwoju postaw przedsiębiorczych</b></li> </ul>
<b>„Małe projekty”</b>	- rozwój lokalnej aktywności i współpracy gospodarczej poprzez inicjowanie powstawania, rozwoju,

	<p>przetwarzania, wprowadzenia na rynek oraz podnoszenia jakości usług bazujących na lokalnych zasobach i produktach</p> <ul style="list-style-type: none"> <li>- organizacja kursów, szkoleń, wizyt studyjnych i innych działań edukacyjnych w zakresie prowadzenia efektywnego i ekologicznego gospodarstwa rolnego, prowadzenia i rozwijania działalności gospodarczej, pozyskiwania zewnętrznych środków na realizację inwestycji, konkurowania na otwartym rynku, promocji własnych produktów i usług, uzyskiwania certyfikatów, wykorzystania technik informacyjnych w działalności gospodarczej, przełamywanie barier językowych, zawiązywania porozumień producenckich, itp.</li> </ul>
<p><b>W ramach komponentu: „Wdrażanie projektów współpracy”</b></p> <ul style="list-style-type: none"> <li>- współpraca na rzecz rozwoju i promocji przedsiębiorczości wiejskiej</li> </ul>	
<p><b>W ramach komponentu: „Funkcjonowanie Lokalnej Grupy Działania, nabywanie umiejętności i aktywizacja”</b></p> <ul style="list-style-type: none"> <li>- szkolenia lokalnych liderów i osób uczestniczących we wdrażaniu LSR w zakresie pozyskiwania środków na prowadzenie i rozwój działalności gospodarczej na obszarach wiejskich</li> <li>- aktywizowanie rolników i przedsiębiorców do podnoszenia wiedzy i nabywania umiejętności związanych z działalnością rynkową</li> <li>- informowanie o dostępnych środkach pomocowych wspierających produkcję rolną i przedsiębiorczość wiejską</li> </ul>	
<p><b>Grupy docelowe beneficjentów</b></p>	<ul style="list-style-type: none"> <li>- Rolnicy, producenci rolno-spożywczy, mikroprzedsiębiorcy;</li> <li>- Mikroprzedsiębiorstwa i organizacje zajmujące się doradztwem w zakresie rozwoju obszarów wiejskich</li> <li>- Organizacje zajmujące się doradztwem w zakresie rozwoju obszarów wiejskich;</li> <li>- Jednostki samorządu terytorialnego</li> </ul>

Tabela 10: Planowane przedsięwzięcia wraz ze wskaźnikami produktu, rezultatu i oddziaływania

<b>Lp</b>	<b>Przedsięwzięcia</b>	<b>Wskaźniki realizacji przedsięwzięcia</b>	<b>Źródła weryfikacji</b>	<b>Ryzyko</b>
1	<b>Dolina Rzeki Radomki atrakcja turystyczną i rekreacyjną</b>	Wskaźniki oddziaływania: <ul style="list-style-type: none"> <li>▪ wzrost dochodów z prowadzenia działalności pozarolniczej w formie agroturystyki</li> <li>▪ wzrost liczby podmiotów gospodarczych z sektora usług okołoturystycznych</li> <li>▪ wzrost liczby produktów turystycznych związanych z Doliną rzeki Radomki</li> <li>▪ poprawa stanu przestrzeni publicznej gmin</li> <li>▪ spadek stopy bezrobocia na obszarze działania LGD</li> <li>▪ wzrost dochodów gmin z tytułu podatku dochodowego od osób fizycznych</li> </ul>	<ul style="list-style-type: none"> <li>▪ Dane GUS</li> <li>▪ Dane dostępne w biurze LGD</li> <li>▪ Dane z sześciu gmin wchodzących w skład LGD</li> <li>▪ Dane PUP w Radomiu i Przysusze</li> <li>▪ Wypisy z ewidencji i rejestrów prowadzonych przez</li> </ul>	<ul style="list-style-type: none"> <li>▪ Koniunktura gospodarcza</li> <li>▪ Zainteresowanie działalnością związaną z turystyką, rekreacją i agroturystyką</li> <li>▪ Jakość działań i materiałów promocyjnych</li> </ul>

**Lokalna Strategia Rozwoju na lata 2009-2015 dla Lokalnej Grupy Działania  
„Razem dla Radomki”**

		<p>Wskaźniki rezultatu:</p> <ul style="list-style-type: none"> <li>• Do końca 2014 r. 5 imprez zorganizowanych w związku z promocją Doliny rzeki Radomki</li> <li>• Do końca 2014 r. ok. 10 liczby zróżnicowanych imprez sportowych, rekreacyjnych i kulturalnych związanych z Doliną rzeki Radomki</li> <li>▪ Do końca 2014r. powstanie 1 gospodarstw o agroturystyczne</li> <li>▪ Do roku 2014 r. ok. 2 podmioty gospodarcze będą świadczyć <b>lub rozwijać</b> usługi turystyczne lub okołoturystyczne związane z Doliną rzeki Radomki</li> <li>• Do końca 2014r. powstanie 6 pozarolnicze miejsc pracy</li> <li>• Do końca 2014r. powstaną 2 opracowania promujące ofertę spędzania wolnego czasu na terenie Doliny rzeki Radomki</li> <li>• Do końca 2014. ok. 100 uczestników działań szkoleniowych w zakresie na rzecz rozwoju przedsiębiorczości wiejskiej związanej z rozwojem funkcji turystycznej i rekreacyjnej obszaru LGD</li> </ul>	<p>gminy</p> <ul style="list-style-type: none"> <li>▪ Dane organizacji zajmujących się turystyką</li> </ul>	<ul style="list-style-type: none"> <li>▪ Stopień zaawansowania współpracy międzysektorowej</li> <li>▪ Nawiązanie współpracy międzyregionalnej i międzynarodowej</li> <li>▪ Sprawne i terminowe przygotowanie dokumentacji technicznej dotyczącej projektów inwestycyjnych</li> </ul>
--	--	--	---	--

**Lokalna Strategia Rozwoju na lata 2009-2015 dla Lokalnej Grupy Działania  
„Razem dla Radomki”**

		<p>Wskaźnik produktu:  Różnicowanie w kierunku działalności nierolniczej – minimum 2 zrealizowane operacje  Tworzenie i rozwój mikroprzedsiębiorstw - minimum 2 zrealizowane operacje  Małe projekty – minimum 20 zrealizowane operacje  Odnowa i rozwój wsi – minimum 4 zrealizowane operacje  Wdrażanie projektów współpracy – minimum 2 zrealizowana operacja  Funkcjonowanie Lokalnej Grupy Działania, nabywanie umiejętności i aktywizacja – minimum 10 zrealizowanych operacji</p>		
2	<b>Budowa spójnej oferty turystycznej mikroregionu LGD „Razem dla Radomki”</b>	<p>Wskaźniki oddziaływania:</p> <ul style="list-style-type: none"> <li>• wzrost dochodu gminy z tytułu prowadzenia działalności turystycznej</li> <li>• spadek stopy bezrobocia</li> <li>• wzrost ilości gospodarstw rolnych uzyskujących dodatkowe dochody z działalności okołoturystycznej</li> <li>• wzrost dochodów podmiotów gospodarczych świadczących usługi z zakresu obsługi turystyki</li> <li>• rozwój oferty turystycznej na obszarze LGD</li> <li>• poprawa stanu technicznego obiektów zabytkowych</li> <li>• poprawa estetyki przestrzeni publicznej</li> </ul>	<ul style="list-style-type: none"> <li>▪ Dane GUS</li> <li>▪ Dane dostępne w biurze LGD</li> <li>▪ Dane z sześciu gmin wchodzących w skład LGD</li> <li>▪ Dane PUP w Radomiu i Przysusze</li> <li>▪ Wypisy z ewidencji i rejestrów prowadzonych przez</li> </ul>	<ul style="list-style-type: none"> <li>▪ Wzrost dochodów osób fizycznych</li> <li>▪ Różnorodność oferty spędzania wolnego czasu.</li> <li>▪ Zainteresowanie działalnością związaną z turystyką, rekreacją i agroturystyką</li> </ul>

**Lokalna Strategia Rozwoju na lata 2009-2015 dla Lokalnej Grupy Działania  
„Razem dla Radomki”**

		<p>Wskaźniki rezultatu:</p> <ul style="list-style-type: none"> <li>• Do końca 2014r. zostanie zorganizowanych 11 imprez promujących obszar LGD</li> <li>▪ Do końca 2014r. powstanie ok 2 gospodarstwo agroturystyczne</li> <li>▪ Do roku 2014 r. ok. 2 podmiot gospodarczy będzie świadczyć usługi turystyczne lub okołoturystyczne</li> <li>▪ Do końca 2014r. ulepszenie o 40% stanu infrastruktury turystycznej</li> <li>▪ Do końca 2014r. 1 000 osób skorzysta z nowej infrastruktury turystycznej</li> </ul>	<p>gminy</p> <ul style="list-style-type: none"> <li>▪ Dane organizacji zajmujących się turystyką</li> </ul>	<ul style="list-style-type: none"> <li>▪ Jakość działań i materiałów promocyjnych</li> <li>▪ Stopień zaawansowania współpracy międzysektorowej</li> <li>▪ Nawiązanie współpracy międzyregionalnej i międzynarodowej</li> <li>▪ Sprawne i terminowe przygotowanie dokumentacji technicznej dotyczącej projektów inwestycyjnych</li> </ul>
		<p>Wskaźnik produktu:</p> <p>Różnicowanie w kierunku działalności nierolniczej – minimum 2 zrealizowane operacje</p> <p>Tworzenie i rozwój mikroprzedsiębiorstw - minimum 2 zrealizowana operacja</p> <p>Małe projekty – minimum 30 zrealizowane operacje</p> <p>Odnowa i rozwój wsi – minimum 4 zrealizowane operacje</p> <p>Wdrażanie projektów współpracy – minimum 2 zrealizowanych operacji</p> <p>Funkcjonowanie Lokalnej Grupy Działania, nabywanie umiejętności i aktywizacja – minimum 12 zrealizowanych operacji</p>		
3	<p><b>Kultura i tradycja elementami spajającymi społeczność wiejską i</b></p>	<p>Wskaźniki oddziaływania:</p> <ul style="list-style-type: none"> <li>▪ Wzrost zainteresowania ofertą kulturalną</li> <li>▪ Poprawa stanu technicznego obiektów zabytkowych</li> <li>▪ Poprawa estetyki przestrzeni publicznej</li> <li>▪ Zachowanie i promocja dziedzictwa <b>kulturowego i historycznego</b> obszaru</li> </ul>	<ul style="list-style-type: none"> <li>▪ Dane GUS</li> <li>▪ Dane z sześciu gmin wchodzących w skład LGD</li> <li>▪ Dane instytucji kultury z terenu LGD</li> </ul>	<ul style="list-style-type: none"> <li>▪ Koniunktura gospodarcza</li> <li>▪ Współpraca z urzędem ochrony zabytków</li> <li>▪ Współpraca z</li> </ul>

**Lokalna Strategia Rozwoju na lata 2009-2015 dla Lokalnej Grupy Działania  
„Razem dla Radomki”**

	<p><b>promującymi obszar LGD „Razem dla Radomki”</b></p>	<p>Wskaźniki rezultatu:</p> <ul style="list-style-type: none"> <li>▪ Do końca 2014r. ok. 10 obiektów kulturowotwórczych zostanie dostosowanych do potrzeb społeczności lokalnej</li> <li>▪ Do końca 2014r. 2 obiekty historyczne zostaną zagospodarowane na cele publiczne Do końca 2014r. zorganizowane zostaną ok. 10 imprez kulturalnych związanych z obiektami zabytkowymi, miejscami historycznymi i miejscami pamięci</li> </ul>	<ul style="list-style-type: none"> <li>▪ Dane urzędu ochrony zabytków</li> <li>▪ Sprawozdania właścicieli obiektów zabytkowych</li> </ul>	<p>instytucjami kultury</p> <ul style="list-style-type: none"> <li>▪ Partnerstwo w realizacji zadań z zakresu ochrony i renowacji zabytków</li> <li>▪ Sprawne i terminowe przygotowanie dokumentacji technicznej dotyczącej projektów inwestycyjnych</li> <li>▪ Stopień zaawansowania współpracy międzysektorowej</li> <li>▪ Nawiązanie współpracy międzyregionalnej i międzynarodowej</li> <li>▪ Zainteresowanie właścicieli obiektów zabytkowych</li> </ul>
		<p>Wskaźnik produktu:</p> <p>Małe projekty – minimum 20 zrealizowanych operacji  Odnowa i rozwój wsi – minimum 3 zrealizowane operacje  Funkcjonowanie Lokalnej Grupy Działania, nabywanie umiejętności i aktywizacja – minimum 8 zrealizowanych operacji</p>		

4	<p><b>Edukacja szansą na rozwój indywidualny mieszkańców obszaru</b></p>	<p>Wskaźniki oddziaływania:</p> <ul style="list-style-type: none"> <li>▪ Wzrost poziomu kompetencji zawodowych i osobistych mieszkańców obszaru LGD</li> <li>▪ Spadek stopy bezrobocia na terenie LGD</li> </ul>	<ul style="list-style-type: none"> <li>▪ Dane GUS</li> <li>▪ Dane dostępne w biurze LGD</li> <li>▪ Dane z sześciu gmin wchodzących w skład LGD</li> <li>▪ Dane PUP w Radomiu i Przysusze</li> <li>▪ Dane organizacji i podmiotów działających w sektorze społecznym</li> <li>▪ Dokumentacja przedsięwzięć edukacyjnych</li> </ul>	<ul style="list-style-type: none"> <li>▪ Zainteresowanie kształceniem ustawicznym</li> <li>▪ Konkurencyjna, atrakcyjna oferta edukacyjna dostosowana do potrzeb odbiorców</li> <li>▪ Zainteresowanie lokalnych podmiotów gospodarczych działalnością doradczą na rzecz społeczności lokalnej</li> <li>▪ Stopień zaawansowania współpracy międzysektorowej</li> <li>▪ Nawiązanie współpracy międzyregionalnej i międzynarodowej</li> </ul>
<p>Wskaźniki rezultatu:</p> <ul style="list-style-type: none"> <li>▪ Do końca 2014 r. 200 uczestników działań edukacyjnych</li> <li>▪ Do końca 2014r. 8 zorganizowanych działań edukacyjnych w zakresie nabywania umiejętności informatycznych, językowych, aktywizacja zawodowa, zakładania i prowadzenia działalności gospodarczej, zdrowego stylu życia, ochrony środowiska naturalnego, kształtowania postaw ekologicznych, wykorzystania odnawialnych źródeł energii itp.</li> <li>▪ Do końca 2014r. 6 zestawów oddanych do użytku publicznego urządzeń i sprzętu umożliwiającego dostęp do Internetu</li> <li>▪ Do końca 2014r. 2 podmioty gospodarcze będą świadczyły usługi doradcze na rzecz społeczności lokalnej</li> </ul>				
<p>Wskaźnik produktu: Tworzenie i rozwój mikroprzedsiębiorstw - minimum 2 zrealizowane operacje Małe projekty – minimum 15 zrealizowanych operacji <b>Wdrażanie projektów współpracy – minimum 1 zrealizowana operacja</b> Funkcjonowanie Lokalnej Grupy Działania, nabywanie umiejętności i aktywizacja – minimum 9 zrealizowanych operacji</p>				

**Lokalna Strategia Rozwoju na lata 2009-2015 dla Lokalnej Grupy Działania  
„Razem dla Radomki”**

<b>5</b>	<b>Wykreowanie markowego produktu lokalnego</b>	<p>Wskaźniki oddziaływania:</p> <ul style="list-style-type: none"> <li>▪ Wzrost dochodów podmiotów gospodarczych zajmujących się produkcją i obrotem lokalnymi produktami</li> <li>▪ Wzrost liczby produktów powstałych z przetworzenia produktu lokalnego oferowanych na terenie LGD</li> <li>▪ Wzrost liczby podmiotów gospodarczych świadczących usługi na rzecz producentów żywności wysokiej jakości (handel hurtowy i detaliczny, transport, magazynowanie, promocja, poszukiwanie rynków zbytu itp.)</li> <li>▪ Spadek stopy bezrobocia na terenie LGD</li> </ul>	<ul style="list-style-type: none"> <li>▪ Dane GUS</li> <li>▪ Dane dostępne w biurze LGD</li> <li>▪ Dane z sześciu gmin wchodzących w skład LGD</li> <li>▪ Dane PUP w Radomiu i Przysusze</li> <li>▪ Wypisy z ewidencji i rejestrów prowadzonych przez gminy</li> <li>▪ Dane instytucji certyfikujących producentów żywności wysokiej jakości</li> </ul>	<ul style="list-style-type: none"> <li>• Koniunktura gospodarcza</li> <li>• Popularność produktów lokalnych</li> <li>• Koszty produkcji żywności wysokiej jakości</li> <li>• Umiejętności rolników i przedsiębiorców w produkcji, promocji i dystrybucji produktów lokalnych</li> <li>• Zainteresowanie produkcją żywności zgodną ze standardami ekologicznymi</li> <li>• Propagowanie zdrowego stylu życia w tym żywności wysokiej jakości</li> <li>• Stopień zaawansowania</li> </ul>
		<p>Wskaźniki rezultatu:</p> <ul style="list-style-type: none"> <li>▪ Do końca 2014r. ok. 10 gospodarstw rolnych prowadzących produkcję żywności wysokiej jakości potwierdzoną odpowiednimi certyfikatami</li> <li>▪ Do końca 2014r. ok. 2 podmioty gospodarcze świadczące usługi dla producentów żywności wysokiej jakości</li> <li>▪ Do końca 2014r. zorganizowanych 6- imprezy promujące lokalne produkty i wysoką jakość produktów żywnościowych</li> <li>▪ Do końca 2014r. 5 działań edukacyjnych w zakresie prowadzenia efektywnego i ekologicznego gospodarstwa rolnego, prowadzenia i rozwijania działalności gospodarczej, pozyskiwania zewnętrznych środków na realizację inwestycji, konkurencyjności na otwartym rynku, promocji własnych produktów i usług, uzyskiwania certyfikatów, zawierania porozumień producenckich, itp.</li> <li>▪ Do końca 2014r. 100 uczestników działań szkoleniowych</li> </ul>		

**Lokalna Strategia Rozwoju na lata 2009-2015 dla Lokalnej Grupy Działania  
„Razem dla Radomki”**

		<p>Wskaźnik produktu:                  Różnicowanie w kierunku działalności nierolniczej – minimum 4 zrealizowane operacje                  Tworzenie i rozwój mikroprzedsiębiorstw - minimum 4 zrealizowane operacje                  Małe projekty – minimum 10 zrealizowanych operacji                  Odnowa i rozwój wsi – minimum 2 zrealizowane operacje                  Wdrażanie projektów współpracy – minimum 2 zrealizowane operacje                  Funkcjonowanie Lokalnej Grupy Działania, nabywanie umiejętności i aktywizacja – minimum 6 zrealizowanych operacji</p>		<p>współpracy międzysektorowej</p> <ul style="list-style-type: none"> <li>• Nawiązanie współpracy międzyregionalnej i międzynarodowej</li> </ul>
<b>6</b>	<b>Podniesienie kwalifikacji rolników i przedsiębiorców wiejskich</b>	<p>Wskaźniki oddziaływania:</p> <ul style="list-style-type: none"> <li>▪ Wzrost umiejętności aplikowania o środki pomocowe krajowe i unijne</li> <li>▪ Wzrost dochodów gmin z podatku dochodowego od osób fizycznych</li> <li>▪ Spadek stopy bezrobocia na terenie LGD</li> </ul>	<ul style="list-style-type: none"> <li>• Dane GUS</li> <li>• Dane dostępne w biurze LGD</li> <li>• Dane z sześciu gmin wchodzących w skład</li> </ul>	<ul style="list-style-type: none"> <li>▪ Zainteresowanie różnorodnymi formami podnoszenia kwalifikacji</li> </ul>

**Lokalna Strategia Rozwoju na lata 2009-2015 dla Lokalnej Grupy Działania  
„Razem dla Radomki”**

		<p>Wskaźniki rezultatu:</p> <ul style="list-style-type: none"> <li>▪ Do końca 2014r. 2 podmioty gospodarcze świadczą usługi na rzecz gospodarstw rolnych, producentów rolno-spożywczych, rzemieślników, przedsiębiorców</li> <li>▪ Do końca 2014 r. zorganizowanie ok. 5 przedsięwzięć edukacyjnych w zakresie prowadzenia efektywnego i ekologicznego gospodarstwa rolnego, prowadzenia i rozwijania działalności gospodarczej, pozyskiwania zewnętrznych środków na realizację inwestycji, konkurowania na otwartym rynku, promocji własnych produktów i usług, uzyskiwania certyfikatów, wykorzystania technik informacyjnych w działalności gospodarczej, przełamywanie barier językowych, zawiązywania porozumień producenckich, itp.</li> </ul> <p>Wskaźnik produktu: Tworzenie i rozwój mikroprzedsiębiorstw - minimum 2 zrealizowane operacje Małe projekty – minimum 10 zrealizowanych operacji Funkcjonowanie Lokalnej Grupy Działania, nabywanie umiejętności i aktywizacja – minimum 12 zrealizowanych operacji</p>	<p>LGD</p> <ul style="list-style-type: none"> <li>• Dane PUP w Radomiu i Przysusze</li> <li>• Wypisy z ewidencji i rejestrów prowadzonych przez gminy</li> <li>• Oficjalne wyniki naborów konkursowych w ramach funduszy strukturalnych</li> <li>• Dokumentacja przedsięwzięć edukacyjnych</li> </ul>	<p>i umiejętności</p> <ul style="list-style-type: none"> <li>▪ Zainteresowanie lokalnych podmiotów gospodarczych korzystaniem z informacji i doradztwa</li> <li>▪ Skomplikowane zasady aplikowania i rozliczania funduszy strukturalnych</li> <li>• Stopień zaawansowania współpracy międzysektorowej</li> <li>• Nawiązanie współpracy międzyregionalnej i międzynarodowej</li> </ul>
--	--	---	---	---

Źródło: opracowanie własne

## V. Misja LGD.

Misja Lokalnej Grupy Działania „Razem dla Radomki” ma definiować sposób działania społeczności lokalnej zamieszkującej obszar, który podlega analizie w prezentowanym dokumencie, ale także określa rolę LGD w procesie rozwoju obszarów wiejskich. Wynika z tego, że LGD „Razem dla Radomki” ma za zadanie inicjować przedsięwzięcia określone w LSR poprzez aktywizowanie wszystkich lokalnych podmiotów publicznych, społecznych i gospodarczych, które dzięki wykorzystaniu środków oferowanych w ramach podejścia Leader przyczynią się do rozwoju społeczno – gospodarczego omawianego obszaru, a tym samym osiągną cele wyznaczone w LSR. Ponadto Lokalna Grupa Działania jest także realizatorem własnych projektów, zmierzających do rozwoju obszaru, upowszechniania jego walorów, ułatwiania współpracy partnerów lokalnych i wdrażania innowacyjnych rozwiązań.

Efektem zaangażowania tak wielu podmiotów będzie rozwój regionu zgodnie z zasadą zrównoważonego rozwoju, czyli uwzględnianie w procesie rozwojowym elementu ekonomicznego, przyrodniczego, społecznego. Dlatego Lokalna Grupa Działania wyznaczyła sobie misję do spełnienia, którą jest:

Lokalna Grupa Działania Stowarzyszenie „Razem dla Radomki”  
przyczynia się do wzrostu atrakcyjności i rozwoju  
gospodarczego całego obszaru poprzez aktywizację  
społeczeństwa i wykorzystanie unikalnych walorów  
przyrodniczych, kulturowych i historycznych obszaru.

## VI. Wykazanie spójności specyfiki obszaru z celami LSR.

Cele ogólne i szczegółowe określone w LSR wiążą się ściśle ze specyfiką obszaru, jego zasobami, walorami i problemami. Rozwój lokalny, zgodnie z celami LSR, będzie przebiegał w oparciu o zasoby miejscowe, w szczególności przyrodniczo-krajobrazowe, gospodarcze i społeczno-kulturowe.

**Do celów ogólnych Lokalnej Strategii Rozwoju należą:**

- 1. Podniesienie atrakcyjności turystycznej obszaru LGD poprzez wykorzystanie jego walorów przyrodniczych, kulturalnych i historycznych.**
- 2. Integracja i aktywizacja społeczności wiejskiej.**
- 3. Różnicowanie działalności gospodarczej oraz tworzenie pozarolniczych miejsc pracy.**

Cel 1 został opracowany ze względu na specyfikę obszaru pod względem geograficznym i przyrodniczym. Teren LGD położony jest w Dolinie rzeki Radomki, dzięki czemu możliwy jest rozwój agroturystyki. Zagospodarowanie terenu wokół zbiornika w Domaniowie oraz rozszerzenie sieci szlaków turystycznych przyczyni się do zwiększenia atrakcyjności całego obszaru LGD dla turystów i podniesie jego walory osadnicze. Wykorzystanie zasobów kulturowych i naturalnych odbywać się będzie poprzez rozwój agroturystyki i różnych form turystyki weekendowej połączonej z propagowaniem aktywnych form wypoczynku. Służyć temu będzie między innymi utworzenie systemu ścieżek rekreacyjnych i stworzenie miejsc do uprawiania sportów. Ważnym elementem jest również dostosowanie oferty turystycznej dla różnych grup odbiorców, np. wędkarzy czy żeglarzy. Warunkiem koniecznym dla rozwoju turystyki jest zapewnienie właściwej oferty usług w tym gastronomicznych, sieci wypożyczalni sprzętu sportowego, powstania odpowiednio przygotowanych miejsc wypoczynku przy trasach turystycznych z wyeksponowaniem miejsc i motywów charakterystycznych dla regionu.

Cel 2 będzie realizowany poprzez wykorzystanie potencjału społeczności lokalnej. Sprawne działanie na rzecz poprawy jakości życia na obszarach wiejskich wiąże się z posiadaniem specjalistycznej wiedzy i nabycia nowych umiejętności zarówno przez dorosłych, młodzież i dzieci. Ważne jest stworzenie możliwości rozwoju dla mieszkańców LGD takich jak: edukacja informatyczna, kursy różnego rodzaju (np. języków obcych, przedsiębiorczości), organizacja zajęć poza lekcyjnych i programów dla dzieci i młodzieży. Ważnym czynnikiem rozwijającym społeczeństwo obywatelskie będzie organizacja cyklicznych spotkań integracyjnych, sportowo - rekreacyjnych i kulturalnych. W celu zacieśniania więzi międzyludzkich niezbędne będzie organizowanie na tego typu imprezach konkursów i turniejów, które połączą społeczeństwo we wspólnym działaniu.

Cel 3 będzie mógł być realizowany ze względu na specyfikę obszaru pod względem społecznym i gospodarczym. Mówiąc o poprawie jakości życia na terenie LGD należy podkreślić konieczność rozwoju alternatywnych źródeł dochodu oraz dywersyfikację działalności gospodarczej. Konieczne będzie również uświadomienie społeczności możliwości, jakie daje im aplikowanie o środki UE, głównie poprzez akcje informacyjne i szkoleniowe.

Wszystkie trzy cele będą mogły być realizowane na obszarze LGD „Razem dla Radomki” ze względu na swoją specyfikę społeczną, przyrodniczą, geograficzną oraz gospodarczą. Dzięki realizacji tych celów obszar stanie się jeszcze bardziej spójny oraz silny społecznie i gospodarczo.

## VII. Uzasadnienie podejścia zintegrowanego dla planowanych w ramach LSR przedsięwzięć.

Zintegrowany charakter przedsięwzięć planowanych w ramach LSR dotyczy zarówno tworzenia i zachowania związków pomiędzy podmiotami z różnych sektorów uczestniczących w realizacji wspólnych przedsięwzięć w ramach LSR, zaangażowaniu w rozwój lokalny wszystkich sektorów oraz wykorzystania endogenicznych zasobów obszaru na rzecz rozwoju obszaru LGD „Razem dla Radomki”. Realizacja przedsięwzięć planowanych w LSR nie jest możliwe bez zaangażowania do tego procesu wszystkich partnerów uczestniczących w kształtowaniu obszaru objętego LSR. Integracja i współdziałanie partnerów ze wszystkich trzech sektorów jest wyraźnie widoczne już na etapie zapisu celów i planowanych przedsięwzięć zawartych w LSR.

Każdy przedstawiciel sektora publicznego, społecznego czy też gospodarczego będzie miał okazję realizacji opracowanego przez siebie projektu. W wielu obszarach ich działania będą się uzupełniać.

To do zadań gminy będzie należeć utworzenie bazy małej infrastruktury turystycznej, w ramach której rolnicy i inni mieszkańcy będą mogli prowadzić działalność związaną z agroturystyką, świadczyć drobne usługi hotelarskie i gastronomiczne. Rozwój turystyki jest z kolei uwarunkowany jakością środowiska przyrodniczego, stanem dziedzictwa kulturowego i historycznego, stopniem uświadomienia społeczności lokalnej korzyści płynących z zachowania dobrostanu środowiska naturalnego i racjonalnym wykorzystaniem zasobów naturalnych. Takie możliwości da realizacja przedsięwzięć: „Dolina Rzeki Radomki atrakcja turystyczną i rekreacyjną”, „Budowa spójnej oferty turystycznej mikroregionu LGD „Razem dla Radomki” i „Kultura i tradycja elementami spajającymi społeczność wiejską i promującymi obszar LGD „Razem dla Radomki” wykorzystujących lokalne zasoby przyrodnicze, kulturowe i historyczne.

Wzrost kompetencji mieszkańców planowany w ramach przedsięwzięć: „Edukacja szansą na rozwój indywidualny mieszkańców obszaru” oraz „Podniesienie kwalifikacji rolników i przedsiębiorców wiejskich” będzie mieć wpływ na pozostałe cele. Bardziej wykształceni i świadomi mieszkańcy to więcej działalności pozarolniczych, bardziej rozbudowana oferta turystyczna, mniej zagrożeń dla środowiska naturalnego.

W przypadku działania związanego z wypromowaniem produktu lokalnego zaangażowani muszą zostać zarówno lokalni przedsiębiorcy i producenci jak i samorząd i organizacje społeczne bowiem to sektor prywatny odpowiada za wprowadzenie produktu lokalnego na rynek ale skuteczne narzędzia jego promocji leżą po stronie podmiotów, które mają okazję do zastosowania takich technik promocji, które trafiają do szerokiego grona konsumentów.

Powodzenie realizacji poszczególnych celów, działań i misji LGD uzależnione jest od współpracy wszystkich partnerów dążących do osiągnięcia zrównoważonego rozwoju obszaru LGD. Skorzystać ze środków pomocowych pochodzących z wdrażania LSR będą mogły zarówno podmioty publiczne – samorządy gminne, mające możliwość m.in. ulepszenia estetyki wiejskich miejscowości, przedsiębiorcy uzyskujący tą drogą pomoc rozwojową, organizacje społeczne mogące sfinansować działania służące rozwojowi kulturalnemu. Dzięki realizacji LSR podniesie się poziom życia społeczności lokalnej. Wśród proponowanych przedsięwzięć preferowane są te, które obejmują swoim zasięgiem cały obszar LGD nawet w sytuacji, gdyby

charakter pojedynczego projektu ograniczał jego zasięg przestrzennie, powinien on stanowić część większego systemu działań sprzyjających rozwojowi obszarów wiejskich i podnoszącego jakość życia na wsiach.

## VIII. Uzasadnienie podejścia innowacyjnego dla planowanych w ramach LSR przedsięwzięć.

Innowacyjność rozwiązań zastosowana w LSR odnosi się zarówno do pracowania, jak i wdrażania strategii. Przede wszystkim jednak podejściem innowacyjnym cechują się planowane w LSR przedsięwzięcia i operacje. Wszystkie planowane do realizacji przedsięwzięcia bazują ściśle na lokalnych zasobach:

- przyrodniczych („Dolina Rzeki Radomki atrakcja turystyczna i rekreacyjna”, „Budowa spójnej oferty turystycznej mikroregionu LGD „Razem dla Radomki”);
- kulturowych i historycznych („Kultura i tradycja elementami spajającymi społeczność wiejską i promującymi obszar LGD „Razem dla Radomki”);
- społecznych („Edukacja szansa na rozwój indywidualny mieszkańców obszaru”, „Podniesienie kwalifikacji rolników i przedsiębiorców wiejskich”);
- gospodarczych („Papryka markowym produktem lokalnym”).

Innowacyjność dla działań mających zostać zrealizowanych w ramach prezentowanej LSR występuje już na etapie prac wstępnych nad prezentowanym dokumentem (aspekt konsultacji społecznych) i można ją dostrzec także w samych jej zapisach dotyczących min:

- a. Kreowania nowych produktów turystycznych i rekreacyjnych poprzez wykorzystanie dla celów rekreacyjno – wypoczynkowych walorów rzeki Radomki i zbiornika w Domaniowie i Toporni;
- b. Szersze wykorzystanie dziedzictwa historycznego na rzecz promocji obszaru LGD czego najlepszym przykładem jest wykorzystanie do promocji gminy Zakrzew wątku Grunwaldzkiego (Rycerz z Taczewa);
- c. Rozwój funkcji turystycznych, rekreacyjnych i sportowych angażując różne środowiska lokalne (osoby fizyczne, przedsiębiorców, organizacje społeczne, samorządy)
- d. Wykorzystywania nowoczesnych technologii informatycznych do promowania obszaru,
- e. Pobudzenie życia kulturalnego i zwiększenie integracji społeczności lokalnej
- f. Prowadzenie szeroko rozumianej działalności szkoleniowej dla mieszkańców
- g. Promocja samozatrudnienia i przedsiębiorczości wiejskiej jako skutecznego narzędzia zmniejszenia bezrobocia także wśród ludzi młodych
- h. Nowym zorganizowaniu współpracy pomiędzy podmiotami lokalnymi,
- i. Poznawania doświadczeń innych obszarów wiejskich we wdrażaniu niekonwencjonalnych rozwiązań.

Przyjęta strategia działań LGD dużą wagę przywiązuje do rozwoju potencjału ludzkiego, czyli aktywowania czynnika społecznego w proces rozwoju obszarów wiejskich. Jest to niezwykle istotne przy rozpoznawaniu aktualnych potrzeb i w procesie opracowania narzędzi mających niwelować różnice rozwojowe i podnieść poziom życia społeczeństwa wiejskiego. Tak duże zaangażowanie

społeczności lokalnej w proces tworzenia i aktualizowania LSR jest czymś nowym.

Dużą wagę przywiązuje się także do zagadnień związanych z ekologią i racjonalnym wykorzystywaniem zasobów przyrody. Działania na rzecz środowiska naturalnego były już podejmowane przez Związek Gmin Radomka ale na obecnym etapie mają zostać rozszerzone i w znacznie większym stopniu dostosowane do rozwoju funkcji turystycznej, sportowo – rekreacyjnej obszaru działania LGD.

**IX. Określenie procedury oceny zgodności operacji z LSR, wyboru operacji przez LGD i odwołania od rozstrzygnięć organu decyzyjnego w sprawie wyboru operacji w ramach działania, o którym mowa w art. 5 ust. 1 pkt 21 ustawy, oraz kryteriów na podstawie, których jest oceniana zgodność operacji z LSR, oraz kryteriów wyboru operacji, a także procedury zmiany tych kryteriów.**

Po zatwierdzeniu LSR przez samorząd województwa mazowieckiego, Rada LGD wybiera projekty do realizacji w ramach środków przyznanych na realizację Strategii. Pracownicy LGD bezpłatnie udzielają pomocy Wnioskodawcom w przygotowaniu projektów.

Wnioski mogą dotyczyć projektów kwalifikujących się do udzielenia pomocy w ramach działań:

- a) Różnicowanie w kierunku działalności nierolniczej,
- b) Tworzenie i rozwój mikroprzedsiębiorstw,
- c) Odnowa i rozwój wsi,

które mieszczą się w ramach Osi 3 Programu Rozwoju Obszarów Wiejskich na lata 2007 – 2013 oraz

- d) Tzw „małych projektów”, które nie kwalifikują się do wsparcia w ramach działań Osi 3, ale przyczyniają się do osiągnięcia celów tej osi, tj. poprawy jakości życia lub większego zróżnicowania działalności gospodarczej na obszarze działania LGD.

**Procedura wyboru przebiega według następujących etapów:**

ETAP I. Ustalenie terminu naboru wniosków

ETAP II. Ogłoszenie naboru (podanie do publicznej wiadomości informacji o możliwości składania wniosków o przyznanie pomocy)

ETAP III. Przyjmowanie wniosków przez LGD

ETAP IV. Ocena i wybór operacji:

- 1. Organizacja procesu oceny wniosków,
- 2. Posiedzenie rady, ocena i wybór operacji przez LGD,
- 3. Procedura odwołania od rozstrzygnięcia organu decyzyjnego LGD.

**Ocena operacji składa się z:**

- a) oceny zgodności operacji z LSR dokonanej na „Karcie oceny zgodności operacji z LSR”,
- b) oceny zgodności operacji z lokalnymi kryteriami przyjętymi przez LGD dokonanej na „Karcie oceny operacji według kryteriów wyboru”,

Szczegółowy opis procedury oceny zgodności operacji z LSR, wyboru operacji przez LGD i odwołania od rozstrzygnięć organu decyzyjnego w sprawie wyboru operacji oraz kryteriów na podstawie, których jest oceniana zgodność operacji z LSR, oraz kryteriów wyboru operacji, a także procedury zmiany tych kryteriów stanowi **załącznik nr. 3 do Strategii**.

**X. Budżet LSR dla każdego roku jej realizacji.**

Budżet przedstawia stronę finansową przyjętych celów ogólnych, celów szczegółowych oraz planowanych do realizacji przedsięwzięć. Zgodnie z rozporządzeniem Ministra Rolnictwa i Rozwoju Wsi z dnia 23 maja 2008 r. w sprawie szczegółowych kryteriów i sposobu wyboru lokalnej grupy działania do realizacji lokalnej strategii rozwoju w ramach Programu Rozwoju Obszarów Wiejskich na lata 2007—2013 (Dz.U. nr 103, poz. 659, par. 2, pkt. 5 a, 5b, 5c), całkowity budżet Lokalnej Grupy Działania „Razem dla Radomki” w ramach Osi 4 Leader wynosi **8 609 456 zł.**

Przygotowując budżet kierowano się maksymalnymi progami finansowymi przewidywanymi dla LGD „Razem dla Radomki” oraz możliwościami alokacji środków na poszczególne działania, zachowując zasadę, że na każde działanie w ramach środków na wdrażanie LSR musi być przeznaczony co najmniej 10% tej kwoty.

**Szczegółowy podział środków pomiędzy poszczególne komponenty:**

Kod wg PROW 2007-2013	Nazwa komponentu	Kwota przewidziana w rozporządzeniu MRiRW (Dz.U. nr 103, poz. 659) w zł	Liczba mieszkańców LGD „Razem dla Radomki” zameldowanych na pobyt stały 31 grudnia 2006 r. (dane GUS)	Budżet LGD „Razem dla Radomki” w zł
413	Wdrażanie lokalnych strategii rozwoju	116	58 172	<b>6 747 952</b>
421	Wdrażanie projektów współpracy	3	58 172	<b>174 516</b>
431	Funkcjonowanie LGD, nabywanie umiejętności, aktywizacja	29	58 172	<b>1 686 988</b>
<b>Razem</b>		-	-	<b>8 609 456</b>

Budżet LSR zakłada następujący podział środków w ramach komponentu  
„Wdrażanie lokalnych strategii rozwoju” (kod 413):

Nazwa działania	Kwota w %	Kwota w zł
Różnicowanie w kierunku działalności nierolniczej	10,00%	675 000,00
Tworzenie i rozwój mikroprzedsiębiorstw	10,00%	675 000,00
Odnowa i rozwój wsi	70,00%	4 722 952,00
Małe projekty	10,00%	675 000,00
<b>Razem</b>	<b>100,00%</b>	<b>6 747 952,00</b>

Budżet LGD „Razem dla Radomki” został przedstawiony w tabeli poniżej.

**Lokalna Strategia Rozwoju na lata 2009-2014 dla Lokalnej Grupy Działania  
„Razem dla Radomki”**

Tabela11: Budżet LGD „Razem dla Radomki” na lata 2009 -2015

Lata realizacji LSR	4.1/413 - Wdrażanie lokalnych strategii rozwoju					4.21 Wdrażanie projektów współpracy	4.31 Funkcjonowanie lokalnej grupy działania, w tym:			Razem Oś 4
	operacje spełniające warunki przyznania pomocy dla działań:			małe projekty	Razem 4.1/413		funkcjonowanie LGD (koszty bieżące)	nabywanie umiejętności i aktywizacja	Razem 4.31	
	Różnicowanie w kierunku działalności nierolniczej	Tworzenie i rozwój mikroprzedsiębiorstw	Odnowa i rozwój wsi							
<b>2008-2009</b>	0,00	0,00	2 662 137,00	112 845,40	2 774 982,40	0,00	74 626,01	63 053,00	137 679,01	<b>2 912 661,41</b>
<b>2010</b>	0,00	173 576,50	0,00	190 605,11	364 181,61	0,00	256 823,11	82 485,88	339 308,99	<b>703 490,60</b>
<b>2011</b>	350 000,00	301 423,50	2 060 815,00	171 549,49	2 883 787,99	124 516,00	250 000,00	75 000,00	325 000,00	<b>3 333 303,99</b>
<b>2012</b>	175 000,00	100 000,00	0,00	100 000,00	375 000,00	50 000,00	250 000,00	75 000,00	325 000,00	<b>750 000,00</b>
<b>2013</b>	150 000,00	100 000,00	0,00	100 000,00	350 000,00	0,00	250 000,00	70 000,00	320 000,00	<b>670 000,00</b>
<b>2014</b>	0,00	0,00	0,00	0,00	0,00	0,00	200 000,00	40 000,00	240 000,00	<b>240 000,00</b>
<b>2015</b>	-	-	-	-	-	-	-	-	-	-
<b>2008-2015</b>	<b>675 000,00</b>	<b>675 000,00</b>	<b>4 722 952,00</b>	<b>675 000,00</b>	<b>6 747 952,00</b>	<b>174 516,00</b>	<b>1 281 449,12</b>	<b>405 538,88</b>	<b>1 686 988,00</b>	<b>8 609 456,00</b>

## XI. Proces przygotowania LSR.

Lokalna Strategia Rozwoju została opracowana na lata 2009 – 2014. W procesie tworzenia Lokalnej Strategii Rozwoju czynny udział brali członkowie Stowarzyszenia „Razem dla Radomki”. Powołano zespół osób posiadający niezbędną wiedzę i kompetencje w zakresie pisania dokumentu planistycznego - lokalnych strategii rozwoju. Wyniki prac zespołu były prezentowane na kolejnych spotkaniach konsultacyjnych, uzupełniane i weryfikowane. Dokument ten oparty jest na solidnych podstawach merytorycznych, ale przede wszystkim powstał w sposób całkowicie partnerski. Duża ilość przeprowadzonych konsultacji społecznych (m. in. ankiety wśród mieszkańców obszaru LGD, spotkania i warsztaty) są dowodem, że Lokalna Strategia Rozwoju odzwierciedla istniejącą sytuację, a działania, które przewiduje na pewno przyniosą w przyszłości oczekiwane wyniki.

Proces tworzenia Lokalnej Strategii Rozwoju dla „LGD – Razem dla Radomki” rozpoczął się od dnia 22.07.2008r. Został przeprowadzony w sposób kompleksowy. Różnorodność działań, jakie zostały podjęte daje podstawę do stwierdzenia, że wypracowany dokument zawiera analizę, a także w odpowiedni sposób określa cele i kierunki rozwoju obszaru nim objętego. Również zaplanowane przedsięwzięcia będą miały konkretne odzwierciedlenie w potrzebach obszaru, które zostały w precyzyjny sposób zdiagnozowane.

Niezwykle ważne przy tworzeniu tego typu dokumentów jest zaangażowanie społeczności zamieszkującej badany obszar. W tym celu rozpowszechnione zostały ankiety, aby uzyskać informacje od osób najbardziej odczuwanych problemach ale także by uzyskać informacje na temat projektów jakie chcieli by realizować mieszkańcy poszczególnych gmin. W poszczególnych gminach zorganizowano spotkania z mieszkańcami, aby mogli uzyskać informacje na temat środków z UE możliwych do pozyskania dla LGD.

Harmonogram konsultacji ze społecznością gmin, na obszarze których będzie wdrażana Strategia przedstawia się w następujący sposób:

Przysucha	02.09.2008r.
Wolanów	12.09.2008r.
Zakrzew	15.09.2008r.
Jedlińsk	16.09.2008r.
Wieniawa	17.09.2008r.
Przytyk	19.09.2008r.

Osoby zainteresowane postępami prac nad Lokalna Strategia Rozwoju, działalnością LGD oraz celem realizacji Osi 4 Leader PROW mogły uzyskać niezbędne informacje w punkcie konsultacyjnym zlokalizowanym w Radomki przy ul. Starowolskiej 13 A – aktualnej siedzibie Stowarzyszenia, jak również od gminnych koordynatorów prowadzących działania informacyjno - promocyjne w każdej z gmin, na obszarze których będzie wdrażana strategia. Dzięki przyjętej metodzie pracy nad dokumentem Lokalna Strategia Rozwoju dała przede wszystkim szansę na urealnienie własnych koncepcji na rozwój gospodarczy, społeczny i kulturalny całego obszaru. Nie mogła, więc zaistnieć sytuacja, kiedy powstały dokument nie miałyby odzwierciedlenia w rzeczywistości.

Bardzo duża ilość przeprowadzonych konsultacji społecznych (m.in. spotkania

i rozmowy) są dowodem, że Lokalna Strategia Rozwoju jest adekwatna do istniejącej sytuacji, a działania, które przewiduje mają dużą szansę przynieść w przyszłości oczekiwane skutki.

Nadrzędna zasada tworzenia strategii to szeroko rozumiane partnerstwo. Tylko, bowiem, gdy dojdzie do współdziałania trzech najważniejszych sektorów: publicznego, społecznego i gospodarczego, można mówić o zintegrowanym zakresie podejmowanych działań.

Etapem kończącym proces tworzenia LSR była jej prezentacja na Walnym Zebraniu Członków Stowarzyszenia w dniu 13.01.2009r. w Przytyku. Dokument poddany został ocenie członków stowarzyszenia. W głosowaniu jawnym Lokalna Strategia Rozwoju dla Lokalnej Grupy Działania „Razem dla Radomki” została przyjęta bez głosów przeciwnych i wstrzymujących. gdzie powstały dokument poddany został głosowaniu, oraz przyjęty przez Zarząd Stowarzyszenia. Wszystkie ankiety i ich opracowania stanowią załącznik do niniejszej strategii.

## XII. Proces wdrażania i aktualizacji LSR.

Za proces wdrażania i aktualizacji niniejszego dokumentu odpowiedzialne jest Stowarzyszenie „LGD – Razem dla Radomki”. Odpowiada ono za powierzone jej środki publiczne - za ich wykorzystanie zgodnie z zaplanowanymi działaniami i poprawne rozliczenie.

W procesie wdrażania i aktualizacji LSR biorą udział następujące podmioty:

- Zarząd Stowarzyszenia
- Rada Stowarzyszenia
- Walne Zgromadzenie Członków Stowarzyszenia
- Komisja Rewizyjna Stowarzyszenia
- Pracownicy biura LGD
- Inne podmioty (np. doradcze), o ile zaistnieje taka potrzeba.

Jako podmiot biorący udział w aktualizacji strategii powinna zostać wymieniona społeczność zamieszkująca obszar LGD. Mieszkańcy w sposób bezpośredni (osobiście), pośredni - poprzez wypowiedanie się w ankietach i na spotkaniach konsultacyjnych będą mieli możliwość sugerowania zmian w LSR.

Głównym celem środków pochodzących z programu „LEADER” jest aktywizacja lokalnej społeczności, tak, by w jak największym stopniu stymulowała ona rozwój lokalny obszaru objętego LSR. Dlatego proces wdrażania i aktualizacji LSR powinien tę zasadę realizować - uwzględniając jak najszerszy udział partnerów LGD i mieszkańców.

Podstawowym elementem jest wszechstronna informacja i promocja LSR, która pozwoli na płynne wdrażanie tego dokumentu. Adresatami działań informacyjnych i promocyjnych będą trzy podstawowe grupy docelowe:

- \_ mieszkańcy obszaru objętego Lokalną Strategią Rozwoju,
- \_ przedstawiciele innych Lokalnych Grup Działania w kraju i za granicą,
- \_ organizacje i instytucje wspierające rozwój obszarów wiejskich (regionalne, krajowe i zagraniczne).

W tym celu powstanie strona www Stowarzyszenia zawierająca aktualności, dokumenty, fotografie dotyczące LSR, opis procesu jej powstawania, wdrażania i aktualizacji, raporty. Funkcjonować będzie również forum dyskusyjne pozwalające każdemu zainteresowanemu odnieść się do działań zakładanych w LSR i sposobu działania samego Stowarzyszenia. Dodatkowo jednym z zadań pracowników Biura LGD będzie udzielanie zainteresowanym osobom potrzebnych wiadomości. Systematycznie pojawią się informacje w **lokalnych mediach**. Działania te będą uzupełniane przez:

1. Wydawanie ulotek i broszur informacyjnych.,
2. Organizacja imprez promujących obszar i Lokalną Grupę Działania,
3. Stoiska podczas imprez gminnych, powiatowych, regionalnych, krajowych, **międzynarodowych**,
4. Wydawanie folderów, map i **innych** opracowań,
5. Uczestnictwo (aktywne) w konferencjach i spotkaniach regionalnych, krajowych i **międzynarodowych**
6. Uczestnictwo w krajowej sieci Leader.

W procesie wdrażania niniejszej strategii postawiono również na aktywowanie i motywowanie mieszkańców. Zaplanowane działania przewidują włączanie się w cykliczne imprezy organizowane przez gminy i powiaty, spotkania, warsztaty, które, oprócz walorów integracyjnych, przyniosą również cenny materiał informacyjny na

temat poglądów społecznych na podejmowane działania. Biuro LGD będzie otwarte dla mieszkańców – pracownicy będą przyjmowali wnioski i postulaty, które mogą przyczynić się do lepszej realizacji zapisów LSR.

Aktualizacja LSR ma za zadanie jeszcze lepsze jej dostosowanie do potrzeb obszaru, efektywniejsze wykorzystanie przysługujących środków, szybkie reagowanie na zmiany sytuacji, uwzględnienie potrzeb społecznych wynikłymi już w trakcie realizacji LSR.

Najlepszym sposobem, by odbywała się ona płynnie i przynosiła spodziewane efekty, będzie zastosowanie podobnych metod i rozwiązań, które sprawdziły się już w procesie tworzenia niniejszego dokumentu.

### **XIII. Zasady i sposób dokonywania oceny (ewaluacji) własnej.**

Ewaluacja własna ma na celu ocenę zrealizowanych przez LGD operacji pod względem przyczyniania się do osiągnięcia założonych celów. Wyniki przeprowadzonej ewaluacji mogą prowadzić do aktualizacji lub zmiany planowanych w LSR operacji.

Ocena ta dokonywana jest przez właściwe organy LGD, których zadania określa statut Stowarzyszenia.

We wdrażaniu i aktualizacji LSR nie można pominąć udziału społeczności lokalnej, nie ma ona, co prawda uprawnień do zmiany LSR, ale zgłaszając swoje uwagi wpływa bezpośrednio na członków LGD, którzy takie uprawnienia posiadają. W tym celu przewidziano konsultacje społeczne, dzięki którym na bieżąco prowadzony będzie monitoring i ocena prowadzonych działań. Odbywać się to będzie np. za pomocą ankiet, spotkań z mieszkańcami, warsztatów tematycznych itp.

Ewaluacja własna (ocena projektu) to kwestia zasadnicza dla każdego projektu. Przy tak długim procesie jego wdrażania (planowany wcześniej na 7 lat – obecnie 5 lat) nawet przy zastosowaniu tak rozbudowanego procesu tworzenia istnieje zawsze możliwość popełnienia błędu. Dlatego ewaluacja jest tak ważna, ponieważ ogranicza to ryzyko i pozwala w krótkim czasie zapobiec negatywnym zdarzeniom.

Do dnia 30 grudnia 2011 roku sporządzony zostanie przez Zarząd LGD raport ewaluacyjny stopnia realizacji LSR w odniesieniu do celów ogólnych, którego wyniki posłużą przygotowaniu planu działań na następny okres programowania. Raport zawierać ma zestawienia wyników ankiet, rozmów, spotkań z mieszkańcami, partnerami LGD, wykaz operacji zrealizowanych, z krótkim opisem merytorycznym i informacją finansową o każdym z nich, opis bezpośrednich efektów przedsięwzięć i porównanie ich z efektami, które były zakładane w fazie planowania, analizę dotyczącą wpływu zrealizowanych przedsięwzięć na osiągnięcie celów określonych w LSR, wnioski w formie uwag i rekomendacji dotyczących zmian w sposobie funkcjonowania LGD, które zapewnią wyższą efektywność działania LGD i lepsze osiągnięcie celów zakładanych.

Kolejny raport powstanie do dnia końca 2014 roku.

Pozwoli to na stałe podnoszenie jakości usług i stosowanych procedur. Sporządzane raporty są przedstawiane na Walnym Zebraniu Członków Stowarzyszenia i podawane do publicznej wiadomości np. poprzez umieszczenie na stronie WWW.

#### **XIV. Powiązania LSR z innymi dokumentami planistycznymi związanymi z obszarem objętym LSR.**

Prezentowana LSR nie jest jedynym dokumentem strategicznym realizowanym na tym obszarze. Trafność i skuteczność Strategii jest uzależniona od uwzględnienia tych programów, by w sposób zintegrowany można było realizować działania zmierzające do podniesienia poziomu życia mieszkańców i przyczynić się do rozwoju obszarów wiejskich.

LSR uwzględnia więc następujące dokumenty planistyczne szczebla krajowego i wojewódzkiego:

- **„Narodowe Strategiczne Ramy Odniesienia 2007 – 2013” strategia rozwoju społeczno – gospodarczego kraju**

5.4.2. Poprawa jakości kapitału ludzkiego i zwiększenie spójności społecznej,

5.4.6. Wyrównywanie szans rozwojowych i wspomaganie zmian strukturalnych na obszarach wiejskich.

- **„Samorządowy Program Rozwoju Mazowsza”**

KOMPONENT C Mazowiecki Program Wyrównywania Rozwoju Obszarów Wiejskich

- **„Strategia Rozwoju Województwa Mazowieckiego do roku 2020”**

Cel nadrzędny: wzrost konkurencyjności gospodarki i równoważenie rozwoju społeczno-gospodarczego w regionie jako podstawę poprawy jakości życia mieszkańców.

Cel strategiczny – Poprawa spójności społecznej, gospodarczej i przestrzennej regionu w warunkach zrównoważonego rozwoju.

Cel pośredni 1 - Rozwój kapitału społecznego 1.3. Wzrost zatrudnienia w regionie i przeciwdziałanie bezrobociu.

Cel pośredni 2 - Wzrost innowacyjności i konkurencyjności gospodarki regionu.

Cele pośredni 4 - Aktywizacja i modernizacja obszarów pozametropolitalnych.

4.3. Wielofunkcyjny rozwój obszarów wiejskich

4.4. Budowa i rozwój infrastruktury społecznej;

4.5 Ochrona i rewaloryzacja środowiska przyrodniczego dla zapewnienia trwałego i zrównoważonego rozwoju

5. Cel pośredni – Rozwój społeczeństwa obywatelskiego oraz kształtowanie wizerunku regionu

5.1. Rozwój społeczeństwa obywatelskiego i integracji regionalnej;

5.2. Poprawa i promocja atrakcyjności inwestycyjnej w regionie;

5.3. Promocja i zwiększanie atrakcyjności turystycznej i rekreacyjnej regionu w oparciu o walory środowiska przyrodniczego i dziedzictwa kulturowego;

5.5. Współpraca międzyregionalna i międzynarodowa

- **„Plan Zagospodarowania Przestrzennego Województwa Mazowieckiego”**

2.3 Poprawa warunków funkcjonowania środowiska przyrodniczego

2.4 Ochrona i wykorzystanie wartości kulturalnych

- **Strategia rozwoju turystyki dla województwa mazowieckiego  
Na lata 2007-2013**

CEL NADRZĘDNY STRATEGII - Zwiększenie znaczenia gospodarczego turystyki w województwie mazowieckim

OBSZAR PRIORYTETOWY 1.: Produkt turystyczny

CEL STRATEGICZNY 1: Rozwój oferty produktowej integrującej walory turystyczne regionu mazowieckiego dostosowanej do potrzeb odbiorców

**OBSZAR PRIORYTETOWY 2.: Zasoby ludzkie**

**CEL STRATEGICZNY 2:** Wzmocnienie potencjału ludzkiego Regionu oraz przygotowanie kadr do recepcji ruchu turystycznego

Cel operacyjny 2.1: Rozwój wysokowykwalifikowanych kadr gospodarki turystycznej

Cel operacyjny 2.2: Przygotowanie służb publicznych oraz pracowników sektora usług okołoturystycznych do obsługi ruchu turystycznego

Cel operacyjny 2.3: Przygotowanie mieszkańców województwa do recepcji turystów

**OBSZAR PRIORYTETOWY 3.: Wsparcie marketingowe**

**CEL STRATEGICZNY 3:** Osiągnięcie spójności działań marketingowych

Cel operacyjny 3.1: Wykreowanie marki województwa mazowieckiego

Cel operacyjny 3.2: Wdrożenie zintegrowanego regionalnego systemu informacji turystycznej

**OBSZAR PRIORYTETOWY 4.: Przestrzeń turystyczna**

**CEL STRATEGICZNY 4:** Zrównoważony rozwój przestrzeni turystycznej na terenie całego województwa mazowieckiego

Cel operacyjny 4.1: Zwiększenie dostępności turystycznej województwa

Cel operacyjny 4.2: Zagospodarowanie przestrzeni turystycznej województwa zgodnie z potrzebami turystów

Cel operacyjny 4.3: Rozwój infrastruktury turystycznej, paraturystycznej i okołoturystycznej na terenie województwa mazowieckiego

**OBSZAR PRIORYTETOWY 5.: Wsparcie instytucjonalne**

**CEL STRATEGICZNY 5:** Zbudowanie efektywnego systemu instytucjonalnego działającego na rzecz rozwoju turystyki w województwie

Cel operacyjny 5.1: Wzmocnienie instytucji, organizacji i podmiotów funkcjonujących na rynku turystycznym

Cel operacyjny 5.2: Stworzenie platformy wielopłaszczyznowej trójsektorowej współpracy

Cel operacyjny 5.3: Podniesienie znaczenia turystyki jako dochodowej gałęzi gospodarki Regionu

- **Programami Operacyjnymi realizowanymi na obszarze województwa mazowieckiego:**

**Regionalny Program Operacyjny Województwa Mazowieckiego**

Priorytet I. Tworzenie warunków dla rozwoju potencjału innowacyjnego i przedsiębiorczości na Mazowszu

Priorytet IV. Środowisko, zapobieganie zagrożeniom i energetyka

Priorytet VI. Wykorzystanie walorów naturalnych i kulturowych dla rozwoju turystyki i rekreacji

Priorytet VII. Tworzenie i poprawa warunków dla rozwoju kapitału ludzkiego

**Program Operacyjny Kapitał Ludzki**

Priorytet VII: Promocja integracji społecznej w zakresie rozwoju inicjatyw na rzecz aktywizacji i integracji społeczności lokalnych.

Priorytet VIII: Regionalne kadry gospodarki w zakresie wsparcia zatrudnienia, kadr dla gospodarki, przedsiębiorczości, integracji społecznej

- Priorytet IX Rozwój wykształcenia i kompetencji w regionach w zakresie następujących obszarów: rozwoju systemów kształcenia przez całe życie, rozwoju wykształcenia i kompetencji, rozwoju potencjału adaptacyjnego

**Program Operacyjny Infrastruktura i Środowisko**

Priorytet IV: Przedsięwzięcia dostosowujące przedsiębiorstwa do wymogów ochrony środowiska

Priorytet V: Ochrona przyrody i kształtowanie postaw ekologicznych

Priorytet IX: Infrastruktura energetyczna przyjazna środowisku i efektywność energetyczna

Priorytet X: Bezpieczeństwo energetyczne, w tym dywersyfikacja źródeł energii

Priorytet XI: Kultura i dziedzictwo kulturowe

**Program Operacyjny Innowacyjna Gospodarka:**

Priorytet 4. Inwestycje w innowacyjne przedsięwzięcia Działanie 4.4 Nowe inwestycje o wysokim potencjale innowacyjnym w zakresie zastosowania nowych rozwiązań technologicznych lub organizacyjnych w produkcji i usługach ograniczających szkodliwe oddziaływanie na środowisko; Działanie 4.5 Wsparcie inwestycji o dużym znaczeniu dla gospodarki – wsparcie przeznaczone jest dla przedsiębiorców na nowe inwestycje w sektorze produkcyjnym i usługowym o charakterze innowacyjnym

Priorytet 6. Polska gospodarka na rynku międzynarodowym – działanie 6.4. Inwestycje w produkty turystyczne o znaczeniu ponadregionalnym

Priorytet 7. Budowa i rozwój społeczeństwa informacyjnego w zakresie następujących obszarów: budowa platform e-usług dla obywatela

LSR pozostaje zgodna z następującymi dokumentami strategicznymi szczebla lokalnego:

a) **poziom powiatów** – np. strategii rozwoju, strategii zrównoważonego rozwoju, POWIAT PRZYSUSKI Strategia Rozwoju Powiatu Przysuskiego na lata 2005 – 2015 - 3 CEL STRATEGICZNY

Aktywizacja gospodarcza powiatu

3.3. Rozwój sektora małych i średnich przedsiębiorstw

- 4 CEL STRATEGICZNY

Zwiększenie atrakcyjności turystycznej powiatu

4.1. Poprawa stanu środowiska naturalnego

4.2. Podniesienie estetyki powiatu

4.3. Ochrona obiektów kulturowych i przyrodniczych

4.4. Wzbogacenie oferty turystycznej

4.5. Informacja i promocja turystyczna

POWIAT RADOMSKI Strategia Zrównoważonego Rozwoju Powiatu Radomskiego do 2020 roku

Cel strategiczny: Wzrost konkurencyjności gospodarki, zatrudnienia i przedsiębiorczości mieszkańców

Cele operacyjne:

1.1. Likwidacja niedoborów w sferze infrastruktury technicznej oraz ochrona środowiska przyrodniczego

1.3. Rozwój aktywnych form przeciwdziałania bezrobociu

1.4. Rozwój infrastruktury turystycznej

b) poziom gmin - strategie rozwoju, plany zagospodarowania przestrzennego, plany rozwoju lokalnego, strategie rozwiązywania problemów społecznych, plany gospodarki odpadami, programy ochrony środowiska

**Lokalna Strategia Rozwoju na lata 2009-2015 dla Lokalnej Grupy Działania  
„Razem dla Radomki”**

Tabela 12: Odniesienie celów i przedsięwzięć zawartych w Lokalnej Strategii Rozwoju do dokumentów strategicznych i planistycznych gmin

<b>Gminy tworzące LGD „Razem dla Radomki”</b>	<b>Promocja lokalnych tradycji kulturalnych i przyrodniczych</b>	<b>Integracja i aktywizacja społeczności wiejskiej</b>	<b>Różnicowanie działalności gospodarczej oraz tworzenie pozarolniczych miejsc pracy</b>
<b>Gmina Jedlińsk</b>	<p>PLAN ROZWOJU LOKALNEGO GMINY JEDLIŃSK</p> <p>Planowane działania w celu poprawy stanu środowiska naturalnego</p> <p>Rozwijanie polityki trwałego i zrównoważonego rozwoju środowiska odbywać się będzie z uwzględnieniem następujących kryteriów:</p> <ul style="list-style-type: none"> <li>- zachowania terenów naturalnych o walorach przyrodniczych i krajobrazowych</li> <li>- utrzymania przestrzennej ciągłości systemu przyrodniczego</li> <li>- pieczę nad obszarami i obiektami przyrodniczymi objętymi ochroną prawną</li> <li>- rekultywacji istniejących drobnych wyrobisk głównie piasku i torfianek, likwidacja drobnych dzikich wysypisk śmieci.</li> <li>- likwidację źródeł zanieczyszczeń wód podziemnych i powierzchniowych drogą porządkowania gospodarki wodno- ściekowej ( budowa sieci kanalizacji sanitarnej w miejscowościach posiadających wodociąg, likwidacja nieuszczelnionych szamb )</li> <li>- modernizację systemów ciepłowniczych obiektów użyteczności publicznej poprzez</li> </ul>	<p>PLAN ROZWOJU LOKALNEGO GMINY JEDLIŃSK</p> <p>Planowane działania w celu poprawy stanu środowiska kulturowego</p> <p>Planowane działania to dbałość o ich stan techniczny, przeciwdziałanie zagrożeniom i utrzymywanie ich w sposób umożliwiający korzystanie przez jak najszerszą rzeszę mieszkańców i turystów</p>	<p>PLAN ROZWOJU LOKALNEGO GMINY JEDLIŃSK</p> <p>Planowane zmiany w strukturze gospodarczej:</p> <ul style="list-style-type: none"> <li>- tworzenie możliwości powstawania różnorodnej działalności gospodarczej poprzez tworzenie inkubatorów drobnej wytwórczości pośredniczących w pozyskiwaniu gruntów, lokali, kredytów bankowych,</li> <li>-wdrażanie mechanizmów podatkowych sprzyjających rozwojowi przedsiębiorczości i rolnictwa (jasne określanie zasad różnicowania stawek podatkowych, stosowanie ulg podatkowych, przestrzeganie przyjętych zasad).</li> </ul> <p>Planowane działania w celu poprawy warunków i jakości życia mieszkańców.</p> <p><u>W zakresie rozwoju społeczno gospodarczego:</u></p> <ul style="list-style-type: none"> <li>— osiągnięcie wielofunkcyjnego rozwoju gminy zapewniającego poprawę warunków życia mieszkańców z zachowaniem równowagi między rozwojem gospodarczym a ochroną środowiska,</li> <li>— utrwalania budowanych podstaw dla gospodarstw agroturystycznych oraz rolnictwa ekologicznego i</li> </ul>

**Lokalna Strategia Rozwoju na lata 2009-2015 dla Lokalnej Grupy Działania  
„Razem dla Radomki”**

	<p>likwidację kotłowni węglowo-koksowych na gazowe.</p> <p>- prowadzenie maksymalnej ochrony lasów ze szczególnym uwzględnieniem lasów szczególnie chronionych tzw ochronnych.</p>		<p>produkcji zdrowej żywności,</p> <ul style="list-style-type: none"> <li>– tworzenie warunków do dalszego rozwoju indywidualnego budownictwa rekreacyjnego i mieszkaniowo-wypoczynkowego poprzez dalsze wskazywanie i przygotowywanie terenów dla funkcji rekreacyjnych</li> <li>– dążenia do koncentracji ludności i zagospodarowania w ukształtowanych zespołach tworzenie warunków (rezerwowania terenów) do rozwoju infrastruktury usługowej.</li> </ul> <p><u>W zakresie rozwoju przestrzennego:</u></p> <ul style="list-style-type: none"> <li>– przygotowywanie nowych terenów pod zainwestowane zgodnie z zaistniałymi potrzebami i predyspozycjami terenów,</li> <li>– kształtowanie nowej zabudowy w nawiązaniu do otoczenia i krajobrazu,</li> <li>– podnoszenie ładu przestrzennego w zagospodarowaniu gminy,</li> <li>– utrzymywanie harmonijnego krajobrazu naturalnego na obszarze gminy,</li> </ul>
<p><b>Gmina Przytyk</b></p>	<p>PLAN ROZWOJU LOKALNEGO dla GMINY PRZYTYK na lata 2004-2013 Planowane działania w celu poprawy stanu środowiska naturalnego. Działanie te realizowane są w oparciu o opracowany przez Związek Gmin „Radomka” program ochrony zlewni rzeki Radomki. Główne założenia wynikające z tego programu w gminie Przytyk to:</p>	<p>S T R A T E G I A ROZWIĄZYWANIA PROBLEMÓW SPOŁECZNYCH GMINY PRZYTYK Cel strategiczny: Gmina Przytyk to gmina ustawiona na rozwój przez efektywne gospodarowanie, dobrobyt jego mieszkańców, chroniącym środowisko przyrodnicze, kulturowe i tożsamość lokalną. Pozostaje miejscem przyjaznym</p>	<p>PLAN ROZWOJU LOKALNEGO dla GMINY PRZYTYK na lata 2004-2013 Planowane zmiany w strukturze gospodarczej. W związku z wybudowaniem nowego zbiornika wodnego „Domaniów”, którego jedną z funkcji jest funkcja rekreacyjna, gmina opracowała plan miejscowy dla terenów przyległych dla zbiornika.</p>

**Lokalna Strategia Rozwoju na lata 2009-2015 dla Lokalnej Grupy Działania  
„Razem dla Radomki”**

	<p>dokończenie wodociągowania gminy poprzez wybudowanie dwóch nowych ujęć wody w Glinicach i Wólce Domaniowskiej oraz budowa oczyszczalni ścieków w Zameczku i Wólce Domaniowskiej.</p> <p>Planowane działania w celu poprawy stanu środowiska kulturowego.</p> <p>Utrzymywanie układu przestrzennego miejscowości Przytyk jako układu zabytkowego oraz sprawowania nadzoru nad obiektami wpisanymi do Centralnego Rejestru decyzją Konserwatora Zabytków: w Przytyku, Wrzeszczowie, Wrzosie, Oblesie i Zameczku.</p>	<p>i bezpiecznym dla jego mieszkańców.</p> <p>Cele szczegółowe:</p> <ul style="list-style-type: none"> <li>• odnoszenie kwalifikacji petentów ośrodka pomocy społecznej poprzez szkolenia i przekwalifikowania – planowane działania:</li> <li>• opracowanie i wdrożenie procedury motywowania do podnoszenia kwalifikacji oraz rozwiązywania problemów przez świadczeniobiorców pomocy społecznej,</li> <li>• przeciwdziałanie wykluczeniu społecznemu</li> <li>• współpraca z organizacjami pożytku publicznego tj. fundacjami, stowarzyszeniami w kwestii zwalczania bezrobocia, biedy, aktywizacji społecznej</li> </ul> <p><u>Edukacja publiczna</u></p> <p>Cele szczegółowe:</p> <ul style="list-style-type: none"> <li>• wyrównanie szans edukacyjnych,</li> <li>• dostępność bogatej oferty edukacyjnej,</li> <li>• nowoczesny i efektywny system oświaty,</li> </ul> <p>Cele możliwe do osiągnięcia dzięki następującym działaniom:</p> <ul style="list-style-type: none"> <li>- opracowanie i realizacja programów wyrównania szans edukacyjnych różnych grup społecznych,</li> <li>- rozbudowa placówek kulturotwórczych.</li> </ul>	<p>Plan wskazuje tereny do powstania przystani wodnej, obiektów szkoleniowo-wypoczynkowych, obiektów usługowych o charakterze gastronomicznym itp., a także terenów pod zabudowę mieszkaniowo-lotniskową. Założenia wynikające z planów powinny stworzyć nowe miejsca pracy. Miejsca pracy powinny powstać obsługi dla nowych obiektów o charakterze komunalnym.</p> <p>Planowane zmiany w sposobie użytkowania terenu.</p> <p>Oddanie zbiornika wodnego „Domaniów” wzmogło zapotrzebowanie na organizowanie rekreacji na terenach przyległych. Zaszła potrzeba przekształcania gruntów rolnych w klasach V i VI na tereny rekreacyjne, szczególnie pod zabudowę lotniskową. W miarę zagospodarowania tych terenów będzie zachodzić potrzeba zmiany użytkowania dalszych terenów na tereny rekreacyjne.</p>
--	---	---	---

**Lokalna Strategia Rozwoju na lata 2009-2015 dla Lokalnej Grupy Działania  
„Razem dla Radomki”**

<p><b>Gmina Przysucha</b></p>	<p>PLAN ROZWOJU LOKALNEGO GMINY i MIASTA PRZYSUCHA na lata 2004-2013 W Planie Rozwoju Lokalnego do realizacji przyjęto projekty i zadania polegające na poprawie sytuacji na danym obszarze.</p> <p>Planowane działania w celu poprawy stanu środowiska naturalnego. Położenie i ukształtowanie gminy Przysucha wskazuje na potrzebę racjonalnego dbania i poprawę stanu środowiska naturalnego. Rozwijanie polityki trwałego i zrównoważonego rozwoju środowiska odbywać się będzie z uwzględnieniem następujących kryteriów:</p> <ul style="list-style-type: none"> <li>▪ zachowania terenów naturalnych o walorach przyrodniczych i krajobrazowych</li> <li>▪ utrzymania przestrzennej ciągłości systemu przyrodniczego</li> <li>▪ pieczę nad obszarami i obiektami przyrodniczymi objętymi ochroną prawną</li> <li>▪ rekultywacji istniejących drobnych wyrobisk głównie piasku i torfianek, likwidacja drobnych dzikich wysypisk śmieci.</li> <li>▪ likwidację źródeł zanieczyszczeń wód podziemnych i</li> </ul>		<p>PLAN ROZWOJU LOKALNEGO GMINY i MIASTA PRZYSUCHA na lata 2004-2013 W Planie Rozwoju Lokalnego do realizacji przyjęto projekty i zadania polegające na poprawie sytuacji na danym obszarze.</p> <p>Planowane zmiany w strukturze gospodarczej. Zakłada się: tworzenie możliwości powstawania różnorodnej działalności gospodarczej poprzez tworzenie inkubatorów drobnej wytwórczości pośredniczących w pozyskiwaniu gruntów, lokali, kredytów bankowych, Planowane działania w celu poprawy warunków i jakości życia mieszkańców oraz w zakresie rozwoju społeczno gospodarczego:</p> <ul style="list-style-type: none"> <li>▪ osiągnięcie wielofunkcyjnego rozwoju gminy zapewniającego poprawę warunków życia mieszkańców z zachowaniem równowagi między rozwojem gospodarczym a ochroną środowiska,</li> <li>▪ utrwalania budowanych podstaw dla gospodarstw agroturystycznych oraz rolnictwa ekologicznego i produkcji zdrowej żywności,</li> <li>▪ tworzenie warunków do dalszego rozwoju indywidualnego budownictwa rekreacyjnego i mieszkaniowo-wypoczynkowego poprzez dalsze wskazywanie i</li> </ul>
-------------------------------	--	--	---

**Lokalna Strategia Rozwoju na lata 2009-2015 dla Lokalnej Grupy Działania  
„Razem dla Radomki”**

	<p>powierzchniowych drogą porządkowania gospodarki wodno – ściekowej ( budowa sieci kanalizacji sanitarnej w miejscowościach posiadających wodociąg, likwidacja nieszczelnych szamb )</p> <ul style="list-style-type: none"> <li>▪ modernizację systemów ciepłowniczych obiektów użyteczności publicznej poprzez likwidację kotłowni węglowo-koksowych na gazowe.</li> <li>▪ Prowadzenie maksymalnej ochrony lasów ze szczególnym uwzględnieniem lasów szczególnie chronionych tzw. ochronnych.</li> </ul> <p>Planowane działania w celu poprawy stanu środowiska kulturowego Stan środowiska kulturowego opisano w punkcie „stan obiektów dziedzictwa kulturowego”. Planowane działania to dbałość o ich stan techniczny, przeciwdziałanie zagrożeniom i utrzymywanie ich w sposób umożliwiający korzystanie przez jak najszerszą rzeszę mieszkańców i turystów.</p>		<p>przygotowywanie terenów dla funkcji rekreacyjnych,</p> <ul style="list-style-type: none"> <li>▪ dążenia do koncentracji ludności i zagospodarowania w ukształtowanych zespołach tworzenie warunków (rezerwowania terenów) do rozwoju infrastruktury usługowej.</li> </ul>
<b>Gmina Wolanów</b>	<p>PLAN ROZWOJU LOKALNEGO GMINY WOLANÓW</p> <p>Planowane działania w celu poprawy</p>	<p>Gminna Strategia Rozwiązywania Problemów Społecznych na lata 2008-2015</p> <p>Cel strategiczny: „Zrównoważony rozwój.</p>	<p>PLAN ROZWOJU LOKALNEGO GMINY WOLANÓW na lata 2004-2008</p> <p>Planowane zmiany w strukturze</p>

**Lokalna Strategia Rozwoju na lata 2009-2015 dla Lokalnej Grupy Działania  
„Razem dla Radomki”**

	<p>stanu środowiska naturalnego. Główne założenia wynikające z tego programu w gminie Wolanów to: dokończenie wodociągownia gminy poprzez wybudowanie ujęcia awaryjnego wody w miejscowości Wawrzyszów oraz skanalizowanie miejscowości na terenie gminy Wolanów oraz budowę oczyszczalni ścieków w Wolanowie.</p> <p>Planowanie działania w celu poprawy stanu środowiska kulturowego. Ochrona obiektów wpisanych do rejestru zabytków, a także obiektów umieszczonych w ewidencji dóbr kultury, przez ich zachowanie i utrzymanie we właściwym stanie technicznym. Wszelkie prace przy obiektach i na terenach wpisanych do rejestru zabytków i do ewidencji dóbr kultury oraz w ich bezpośrednim otoczeniu mogą być prowadzone za zezwoleniem wojewódzkiego konserwatora zabytków.</p> <p>W zakresie rozwoju przestrzennego: kształtowanie nowej zabudowy w nawiązaniu do otoczenia i krajobrazu</p> <ul style="list-style-type: none"> <li>- porządkowanie zagospodarowania terenów osadniczych,</li> <li>- utrzymywanie harmonijnego krajobrazu naturalnego na obszarze gminy,</li> <li>- podnoszenie ładu przestrzennego w zagospodarowaniu gminy,</li> <li>- przygotowywanie nowych terenów pod zainwestowanie zgodnie z zaistniałymi potrzebami</li> </ul>	<p>Bogata gmina. Zasobne, zintegrowane społeczeństwo” Tak określony cel strategiczny został rozwinięty w cele operacyjne m.in.</p> <ul style="list-style-type: none"> <li>▪ upowszechnianie modelu społeczeństwa świadomego i aktywnego, kapitału ludzkiego opartego na wiedzy.</li> </ul>	<p>gospodarczej W ramach poprawy struktury gospodarczej gminy zakłada się: tworzenie możliwości powstawania różnorodnej działalności gospodarczej poprzez tworzenie inkubatorów drobnej wytwórczości pośredniczących w pozyskiwaniu gruntów, lokali, kredytów bankowych.</p> <p>Planowanie zmiany w sposobie użytkowania terenu Na terenie gminy wyznacza się obszary letniskowo-wypoczynkowe w miejscowościach: Wolanów, Wymysłów, Mniszek, Rogowa, Bieniędzice i Zabłocie. Oddanie zbiornika wodnego „Domaniów” wzmaga zapotrzebowanie na organizowanie rekreacji na terenach przyległych. Zaszła potrzeba przekształcenia gruntów rolnych w klasach V i VI na tereny rekreacyjne, szczególnie pod zabudowę letniskową. W miarę zagospodarowania tych terenów będzie zachodzić potrzeba zmian użytkowania dalszych terenów na tereny rekreacyjne.</p> <p>Planowanie działania w celu poprawy warunków i jakości życia mieszkańców. W zakresie rozwoju społeczno-gospodarczego:</p> <ul style="list-style-type: none"> <li>- wykorzystanie sprzyjających warunków glebowo-rolniczych do prowadzenia wysokotowarowej produkcji rolniczej i dalszej aktywizacji</li> </ul>
--	--	--	---

**Lokalna Strategia Rozwoju na lata 2009-2015 dla Lokalnej Grupy Działania  
„Razem dla Radomki”**

	i predyspozycjami terenów		<p>uksztaltowanego kierunku produkcji roślinnej i zwierzęcej.</p> <ul style="list-style-type: none"> <li>- tworzenie warunków dla rozwoju funkcji ruchu rekreacyjno-turystyczno</li> <li>- tworzenie warunków do rozwoju funkcji usługowo- produkcyjnych ( wielofunkcyjny rozwój obszarów wiejskich) z dostosowaniem kierunków rozwoju do możliwości surowcowych (przetwórstwo rolno-spożywcze) oraz wymogów ochrony środowiska)</li> <li>- dążenia do koncentracji ludności i zagospodarowania w ukształtowanych zespołach osadniczych</li> </ul>
<b>Gmina Wieniawa</b>	<p>STRATEGIA ROZWOJU GMINY WIENIAWA</p> <p>Cele strategiczne:</p> <p><u>Cele przyrodnicze obejmują:</u></p> <ul style="list-style-type: none"> <li>- zahamowanie procesów degradacji środowiska,</li> <li>- zachowanie istniejących wartości środowiska,</li> <li>- ochronę zasobów będących podstawą rozwoju ze szczególnym uwzględnieniem zasobów wód podziemnych,</li> <li>- poprawę zdrowotnych warunków życia mieszkańców,</li> <li>- ochronę złóż surowców mineralnych,</li> <li>- zachowanie wartości krajobrazowych, krajoznawczych i</li> </ul>	<p>STRATEGIA ROZWOJU GMINY WIENIAWA</p> <p>Cele strategiczne:</p> <p><u>Cele społeczne obejmują:</u></p> <ul style="list-style-type: none"> <li>- zapewnienie dogodnych warunków zamieszkania,</li> <li>- zapewnienie stanu wyposażenia w usługi zaspokajające potrzeby lokalne.</li> </ul>	<p>STRATEGIA ROZWOJU GMINY WIENIAWA</p> <p>Cele strategiczne:</p> <p><u>Cele gospodarcze obejmują:</u></p> <ul style="list-style-type: none"> <li>- rozwój lokalnego rynku pracy,</li> <li>- rozwój nowych małych i średnich przedsiębiorstw produkcyjnych, restrukturyzację rolnictwa.</li> </ul>

**Lokalna Strategia Rozwoju na lata 2009-2015 dla Lokalnej Grupy Działania  
„Razem dla Radomki”**

	<p>rekreacyjnych</p> <ul style="list-style-type: none"> <li>- rozwój funkcji rekreacyjnej,</li> <li>- określenie zakresu prawnej ochrony wartościowych elementów środowiska.</li> </ul> <p><u>Cele kulturowe obejmują:</u></p> <ul style="list-style-type: none"> <li>- zachowanie tożsamości kulturowej obszaru,</li> <li>- zachowanie otwartych przestrzeni o wybitnych walorach krajobrazu przyrodniczo-kulturowego,</li> <li>- określenie zakresu prawnej ochrony obiektów</li> </ul> <p><u>Cele przestrzenne obejmują.in.:</u></p> <ul style="list-style-type: none"> <li>- właściwe wykorzystanie walorów środowiska przyrodniczego.</li> </ul>		
<p><b>Gmina Zakrzew</b></p>	<p>PLAN ROZWOJU LOKALNEGO GMINY ZAKRZEW</p> <p>Planowane działania w celu poprawy stanu środowiska naturalnego</p> <ul style="list-style-type: none"> <li>- zabezpieczenie wód powierzchniowych podziemnych przed zanieczyszczeniem,</li> <li>- budowa kanalizacji sanitarnej,</li> <li>- oczyszczanie ścieków,</li> <li>- ochrona powierzchni przed zanieczyszczeniem – zmiana istniejących kotłowni na ekologiczne,</li> <li>- zwiększenie udziału funkcji pozarolniczych ze wspieraniem rozwoju modernizacji i budowy infrastruktury technicznej, oraz gałęzi otoczenia rolnictwa w tym m. in. przetwórstwa rolno- spożywczego, wypoczynku, turystyki i agroturystyki.</li> </ul>	<p>PLAN ROZWOJU LOKALNEGO GMINY ZAKRZEW</p> <p>Planowane działania w celu poprawy stanu środowiska kulturowego</p> <ul style="list-style-type: none"> <li>- budowa centrum kulturalnego w miejscowości Zakrzew</li> <li>- budowa świetlic gminnych.</li> </ul> <p>budowa obiektów sportowych – boisko w każdym sołectwie.</p>	<p>PLAN ROZWOJU LOKALNEGO GMINY ZAKRZEW</p> <p>Działania w celu poprawy warunków i jakości życia mieszkańców</p> <p>W zakresie rozwoju społeczno gospodarczego:</p> <ul style="list-style-type: none"> <li>– osiągnięcie wielofunkcyjnego rozwoju gminy zapewniającego poprawę warunków życia mieszkańców z zachowaniem równowagi między rozwojem gospodarczym a ochroną środowiska,</li> <li>– tworzenie warunków dla rozwoju funkcji obsługi ruchu rekreacyjno-turystycznego,</li> <li>– tworzenie warunków do rozwoju funkcji usługowo-produkcyjnych</li> </ul>

**Lokalna Strategia Rozwoju na lata 2009-2015 dla Lokalnej Grupy Działania  
„Razem dla Radomki”**

---

			<p>(wielofunkcyjny rozwój obszarów wiejskich) z dostosowaniem kierunków rozwoju do możliwości surowcowych (przetwórstwo rolno-spożywcze) oraz wymogów środowiska,</p> <p>— tworzenie warunków (rezerwowania terenów) do rozwoju infrastruktury usługowej.</p>
--	--	--	---

**XV. Planowane działania, przedsięwzięcia lub operacje realizowane przez LGD w ramach innych programów wdrażanych na obszarze objętym LSR.**

Lokalna Grupa działania Stowarzyszenie „Razem dla Radomki” zamierza korzystać z innych programów wdrażanych na obszarze realizacji LSR. W celu uniknięcia zagrożenia nakładania się środków z Osi 4 Leader i innych programów, z których może korzystać Stowarzyszenie przewiduje się zastosowanie następujących narzędzi:

- każdy program będzie miał wyznaczonego kierownika/koordynatora odpowiedzialnego za realizację i właściwe finansowanie projektu;
- wydzielone zostaną osobne kąta do obsługi każdego z realizowanych programów;
- dokumentacja księgową związaną z każdym z projektów będzie szczegółowo opisana i przechowywana w osobnych teczkach lub segregatorach;
- umowy ustanawiające stosunek pracy w biurze LGD szczegółowo będzie określać zakres obowiązków i odpowiedzialności;
  - osoby zaangażowane jednocześnie w realizację dwóch lub więcej programów, w umowie określającej stosunek pracy z tą osobą zostanie wskazany zostanie wymiar czasu pracy, jaki ta osoba jest zobowiązana przeznaczyć na wykonanie zadań i obowiązków związanych z realizacją poszczególnych programów. Ogólny wymiar czasu pracy nie będzie przekraczał norm maksymalnych określonych w Kodeksie Pracy;
  - wnioski o uzyskanie pomocy finansowej na realizację projektów przygotowywane przez Stowarzyszenie będą uwzględniać propozycje narzędzi uniemożliwiających nakładanie się pomocy z różnych programów.

## XVI. Wpływ realizacji LSR na rozwój regionu i obszarów wiejskich.

Rozważając wpływ realizacji LSR na rozwój regionu należy przytoczyć w tym miejscu założenia w postaci celów oraz planowane do wykonania przedsięwzięcia. To ich realizacja bądź brak realizacji będzie miała wpływ na dalsze funkcjonowanie regionu oraz społeczeństwo zamieszkujące ten obszar.

Realizacja LSR przyczyni się do:

- Poprawy jakości życia mieszkańców obszaru, poprzez zmniejszenie salda migracji zarobkowej, poprawę stanu infrastruktury sportowo – rekreacyjnej, doposażenie świetlic wiejskich, wzbogacenie oferty w zakresie spędzania czasu wolnego, wreszcie napływ pieniądza związanego z rozwojem turystyki,
- Rozwoju działalności gospodarczej, poprzez stworzenie sprzyjających warunków dla prowadzenia działalności gospodarczej, głównie nierolniczej, wykorzystanie na rzecz nowych lub już prowadzonych inicjatyw gospodarczych lokalnych produktów i walorów przyrodniczych, kulturowych i historycznych obszaru,
- Podniesienia atrakcyjności obszaru pod względem inwestycyjnym i rekreacyjnym, poprzez budowę małej infrastruktury turystycznej w obszarze rzeki Radomki oraz zalewu w Domaniowie oraz rozwój infrastruktury związane z wypoczynkiem i rekreacją nad zbiornikiem w Toporni,
- Obniżenia poziomu bezrobocia, poprzez liczne szkolenia dla osób pozostających bez zatrudnienia podnoszące ich kwalifikacje zawodowe i umiejętności efektywnego poruszania się na lokalnym rynku pracy, propagowanie samo zatrudnienia i tworzenie pozarolniczych miejsc pracy,
- Wzrostu aktywności i integracja mieszkańców, poprzez organizacje imprez pobudzających życie społeczno – kulturalne na obszarach wiejskich.

Realizacja LSR wpisze się w idealny sposób w założenia programu „LEADER”, który zgodnie z przyjętymi zasadami, ma warunkować rozwój w wyżej wymienionych dziedzin obszarów wiejskich..

Jednocześnie cele zapisane w LSR przyczynią się do rozwoju poszczególnych gmin-partnerów „Razem dla Radomki”, jako że wpłyną na realizację celów zapisanych w dokumentach strategicznych i planistycznych gmin.

**Zatwierdzono w dniu**

.....

.....

**Podpis osoby reprezentującej Stowarzyszenie**

**XVII. Informacja o załącznikach.**

- 1) Procedura naboru pracowników LGD;
- 2) Opisy stanowisk precyzujące podział obowiązków, zakres, odpowiedzialność na poszczególnych stanowiskach;
- 3) Wzory dokumentów stosowanych w procedurze oceny:
  - procedura oceny zgodności projektów z LSR, wyboru projektów przez LGD, odwołania od rozstrzygnięć organu decyzyjnego LGD - określenie kryteriów oceny zgodności projektów z LSR, kryteriów wyboru projektów, a także procedury zmiany tych kryteriów,
  - karta oceny zgodności wniosku z LSR wraz z instrukcją wypełniania,
  - karty oceny wniosku wg. kryterium lokalnego wraz z instrukcją wypełniania.